

■ [www.meix-devant-virton.be](http://www.meix-devant-virton.be)

# bulletin communal

Meix-devant-Virton

juin 2013



G é r o u v i l l e

H o u d r i g n y

L i m e s

M e i x - d e v a n t - V i r t o n

R o b e l m o n t

S o m m e t h o n n e

V i l l e r s - l a - L o u e

## SERVICE ADMINISTRATIF



Administration communale  
Rue de Gérrouville, 5  
6769 Meix-devant-Virton

Tél. : 063/57.80.51  
Fax : 063/58.18.72

Site internet  
[www.meix-devant-virton.be](http://www.meix-devant-virton.be)

### JOURS ET HEURES D'OUVERTURE

Du lundi au vendredi de 9 h à 11 h 30

Les lundi, mercredi et vendredi de 14 h à 16 h

Le jeudi de 17 h à 19 h

### PERSONNEL

#### **Secrétaire communale :**

Colette ANDRIANNE  
[andrienne.colette@publilink.be](mailto:andrienne.colette@publilink.be)

#### **Chef de service administratif :**

Alain COSTARD  
[alain.costard@publilink.be](mailto:alain.costard@publilink.be)

#### **Receveur régional :**

Eveline GONTIER  
[eveline.gontier@publilink.be](mailto:eveline.gontier@publilink.be)

#### **Employés d'administration :**

Chantal BUYSSE  
[chantale.buysse@publilink.be](mailto:chantale.buysse@publilink.be)  
Véronique LAMBINET  
[veronique.lambinet@publilink.be](mailto:veronique.lambinet@publilink.be)  
Cathy PERIN  
[cathy.perin@publilink.be](mailto:cathy.perin@publilink.be)  
Guy MAITREJEAN  
[guy.maitrejean@publilink.be](mailto:guy.maitrejean@publilink.be)

## SERVICE OUVRIER



Atelier communal  
Rue de Launoy, 36  
6769 Meix-devant-Virton

Tél. : 063/58.14.81  
GSM : 0496/62.12.70

### PERSONNEL

#### **Chef des travaux :**

Alain GEORGES

#### **Fontainier :**

Gérard CHAMPENOIS

#### **Ouvriers polyvalents :**

Albert BRUON  
Daniel CATOT  
Yves CHEVALIER  
Cédric CONSTANTIN  
Jean-Luc COURTOIS  
Jean LERUTH  
Jean-Marie PETREMENT  
Gilles TRIBOLET

#### **Techniciennes de surface**

(nettoyage des bâtiments communaux) :  
Claudette FERY  
Monique GEORGES  
Marie-Christine HENDRICK  
Pascale JACQUES  
Annie LEFEVRE  
Danielle TAILLANDIER

## POLICE LOCALE



Rue de Virton, 68  
6769 Meix-devant-Virton

Tél. : 063/22.45.78  
Fax : 063/57.12.10  
GSM : 0473/93.70.66

### PERMANENCES

Le lundi de 13 h 30 à 16 h 30 (dés sept.)  
Le mercredi de 8 h 30 à 11 h 30  
Le jeudi de 13 h 30 à 18 h 30

### PERSONNEL

Angélique SOLHEID, Agent de proximité  
Sylvain ALBERT, Resp. du service proximité  
Sylvain JACOB, Agent de police attaché au service

# PROGRAMME DE POLITIQUE GENERALE 2013-2018

Mesdames, Mesdemoiselles, Messieurs,

Vous trouverez ci-dessous les axes essentiels de la politique que nous entendons mener au cours de la **législature 2013-2018**. Ce programme de politique générale a été approuvé par le Conseil communal lors de sa séance du 25 avril 2013.

## Principaux projets

### Entretien de voiries

Pour sécuriser et embellir nos villages, nous voulons continuer le plan d'amélioration des voiries initié depuis quelques années.

- Rénovations de différentes voiries intérieures sur l'entité.
- Entretien des chemins de grande communication.
- Rénovation de la voirie Berchiwé – Robelmont et du carrefour de la Vallée des Forges.
- Rénovation des voiries rue du Pargé, rue de Launoy et rue Eaubruchet à Meix-dt-Virton.

### Réseaux d'eau et d'égouttage

Garantir les approvisionnements en eau et améliorer le réseau d'égouttage sont aussi des enjeux liés au développement durable.

- Elimination des raccordements en plomb sur l'entité.
- Modernisation du réseau d'égouttage à Houdrigny 2<sup>ème</sup> phase.
- Modernisation du réseau d'égouttage à Sommethonne.
- Réhabilitation des tronçons d'égouts en mauvais état sur l'entité.

### Travaux d'aménagements

Assurer la sécurité des habitants, créer des espaces de convivialité dans nos villages, se doter de structures sportives...

- Construction d'un hall sportif et d'un terrain multisports à Meix-dt-Virton.
- Aménagement d'un parc à conteneurs sur la commune.
- 2<sup>ème</sup> phase de l'aménagement de la Place du Tilleul à Gérouville.
- Acquisition, aménagement et/ou transformation de divers bâtiments en Maisons de villages ou autres : Cercle Saint Maurice à Sommethonne, ancienne école des filles à Gérouville, immeuble Feck et/ou bâtiment Marmoy-Goffinet à Robelmont, immeuble « Elgey »

## Sommaire

Bulletin communal  
Rédacteur et éditeur responsable



Michaël Wekhuisen  
échevin de l'information

0478/52 47 41

michael.wekhuisen@hotmail.com

] Programme de politique générale 2013-2018	3
▼ Principaux projets	
▼ Opération de développement rural	
▼ Finances	
] Perspectives financières 2013	7
▼ Budget ordinaire	
▼ Budget extraordinaire	
] Travaux présents et futurs	12
] Ca bouge du côté de l'Accueil de l'Enfance	14
▼ Renouvellement de la CCA	
▼ Stages de Carnaval et Pâques	
▼ Utilisation du bus communal	
▼ « Des ailes pour demain » : stage d'été	
▼ 9 <sup>ème</sup> Plaine de vacances	
] Opération de développement rural	18
▼ Renouvellement de la CLDR	
▼ Choix des projets prioritaires	
] Vos représentants au Conseil communal	20
] Mises à l'honneur et projets pour le 3 <sup>ème</sup> Age	22
▼ Noces d'Or	
▼ Excursion annuelle	
▼ Après-midi récréatif annuel	
▼ Conseil Consultatif Communal des Aînés	
] Agenda de l'été	25
] Nouvelles du CPAS	29
▼ 2012 à la loupe	
▼ Objectifs pour 2013	
▼ Comment réduire votre facture d'énergie ?	
] Sport et Jeunesse	32
▼ Match de basket Liège – Charleroi	
▼ 7 <sup>ème</sup> tournoi communal de pétanque	
▼ Mémorial Ivo Van Damme	
▼ Trophée Commune Sportive	
] Bibliobus, bibliothèque et projets culturels	35
] Nouvelles des écoles libres	39
] Nouvelles des groupements associatifs	40
▼ La Villerselle	
▼ JJTMF	
▼ Qualité Village Gérouville	
▼ Association Sportive Gérouville	
] L'Epicentre, 6 années de solidarité villageoise	43
] Pedag'EC : Gestion énergétique	44
] ECOPACK : Rappel	47
] L'environnement et vous...	44
▼ Notre commune, commune Maya	
▼ Qualité de l'eau distribuée en 2012	
] Droit d'interpellation des habitants	49
] L'année 2012 en quelques chiffres	50

Merci à Ph. Ninane de Robelmont  
pour son travail de relecture

et/ou école maternelle à Houdrigny, ...

- Aménagement de plaines de jeux à Gérouville, Robelmont et dans les autres villages.
- Aménagement de places et d'espaces de convivialité dans les différents villages.
- Aménagements sécuritaires aux abords des écoles et de trottoirs dans différents villages.
- Extension des bureaux communaux à Meix-dt-Virton.



### Entretien du patrimoine bâti

Préserver notre patrimoine c'est préserver l'esprit de nos villages.

- Rénovation des murs de soutènement dans les différents villages.
- Rénovation du Tilleul à Gérouville (avec Qualité Village Gérouville).
- Rénovation et mise en valeur de l'ancien lavoir de Limes et du calvaire de Villers-la-Loue.
- Rénovation des vitraux de l'église de Gérouville.
- Rénovation des Monuments aux Morts de Sommethonne et Villers-la-Loue.



### Valorisation des ressources naturelles, patrimoniales et développement touristique

Après l'eau, nous entendons mettre en valeur nos autres ressources naturelles.

- Participation à la création du Parc Naturel de Gaume.
- Mise en place d'un Plan Communal de Développement de la Nature (PCDN).
- Création et diffusion de brochures thématiques (circuits pédestres, monuments intéressants, patrimoine hydraulique, arbres et haies remarquables, réserves naturelles, ...).
- Placement de divers panneaux didactiques.
- Mise en place de circuits de promenades thématiques.
- Création d'un marché de producteurs.

### Mais encore ?

Soutenir tout ce qui peut contribuer au bien-être de chacun et renforcer le concept de développement durable, qui constitue notre axe de travail des 5 prochaines années.

- Développement du site internet communal (commande en ligne de documents administratifs, ...)
- Mise en place d'un Conseil Communal des Enfants.
- Encadrement / Information des jeunes et des clubs des jeunes (alcool, drogues, études, ...).
- Réflexion approfondie du projet de résidences seniors.
- Création d'une Commission Consultative Communale des Aînés.
- Travaux d'isolation et installation de panneaux photovoltaïques sur les bâtiments communaux.
- Gestion différenciée des espaces verts.

- Formation technique en éco-construction.
- Soutien au projet éolien sur la commune (avec Meix' Energie).
- Création de chemins de liaisons et voies lentes entre les villages (piétons, cyclistes, ...).
- Création de logements « tremplins » pour les jeunes ménages.
- Aide à la création d'emplois locaux.
- ...



## Opération de Développement Rural

Notre Commune a entamé une opération de développement rural en vue d'améliorer le cadre et les conditions de vie de ses habitants. Chaque étape, depuis les réflexions préalables jusqu'à l'élaboration des projets, s'est faite et continuera à se faire en collaboration avec la population. Tout cela en s'inscrivant dans une démarche de développement durable.

Sur base du diagnostic de notre commune, 5 objectifs concrets ont été définis dans lesquels s'inscriront les projets à mettre en œuvre :

- **Objectif 1** : Renforcer la vie associative et l'animation culturelle par la mise en place d'infrastructures adaptées et d'outils performants.
- **Objectif 2** : Mettre en œuvre des solutions innovantes pour garantir un niveau de services et d'équipements satisfaisants à la population.
- **Objectif 3** : Profiter de la faible attractivité du territoire comme atout pour y initier une politique de gestion visant à en dynamiser l'évolution de manière adaptée au contexte local.
- **Objectif 4** : En bénéficiant de l'exemple de l'eau, protéger et valoriser les ressources naturelles et patrimoniales comme vecteur de développement et d'identification.
- **Objectif 5** : En synergie avec les pôles voisins, favoriser un développement économique et touristique basé sur les spécificités locales.

Nombre de projets cités ci-avant devraient pouvoir se faire dans le cadre de cette Opération de Développement Rural menée par notre commune sur une période de  $\pm$  10 ans et bénéficiant de subsides importants (80 %).

## Finances

L'objectif financier de cette législature sera de maintenir les finances communales à un niveau équivalent à celui des dernières années. Pour ce faire, nous devons veiller à maintenir un boni à l'exercice propre au cours des prochaines années le plus proche possible de celui obtenu au cours de la dernière législature.

Pour financer nos différents projets, il faudra maintenir un solde budgétaire positif afin de ne pas systématiquement recourir à l'emprunt et de revenir à un endettement trop important.

A ce titre, nous nous fixons comme limite à ne pas dépasser :

- Une charge de dettes de maximum 12,5 % de nos recettes propres, ce qui – pour 2013 – représente un montant d'environ 462.500 € ;
- Un endettement maximum compris entre 100 et 110 % de nos recettes, ce qui – pour 2013 – équivaut à un montant compris entre 4 et 4,5 millions d'euros.

Des incertitudes pèsent sur les finances des communes wallonnes. Ce qui ne nous permet pas toujours de faire des projections fiables à long terme. Quoi qu'il en soit, notre objectif sera de ne pas puiser outre mesure dans le portefeuille du contribuable, mais d'obtenir un maximum de subsides pour nos projets.

Notre objectif sera de ne pas augmenter les taxes communales qui touchent directement nos concitoyens, tout en respectant néanmoins la législation actuelle en ce qui concerne les immondices et le prix de l'eau, à savoir ce qu'on appelle le «coût vérité», autrement dit l'équilibre entre les dépenses et les recettes.

La rigueur mise en place pour le contrôle de nos dépenses au cours des dernières législatures restera d'actualité afin de préserver au mieux la meilleure santé financière obtenue ces dernières années.

Les élus de la liste Maieur.



Marbrerie  
**CREMER**

Pierres, marbres et granits pour le bâtiment.  
Distributeur de la Pierre Bleue du Hainaut

Marbrerie Cremer s.p.r.l.  
Place de la Moisson, 7  
B - 6740 FRATIN (Etalle)  
[www.marbreriecremer.be](http://www.marbreriecremer.be)  
Tél. : 063/45 51 33

## SALON DE COIFFURE NADINE HOMMES ET DAMES

Ouvert du mardi au samedi  
de 8 h 30 à 12 h 00 et de 13 h 30 à 19 h 00

063/57 65 93  
40, rue de la Soye – 6769 Limes



**MDV** [www.mdviandes.be](http://www.mdviandes.be)

Boucherie-Charcuterie  
Plats cuisinés

**Felsch. Didier**  
2, rue des vieux sarts  
6769 Meix-devant-virton  
telephone: 063 577 421  
portable: 0494 87 96 27  
n° TVA BE 0899-704296

Ouvert  
du mardi au jeudi  
de 9h-12h et de 14h-18h30  
vendredi & samedi  
9h-18h30  
Dimanche 9h - 12h  
Fermé le lundi



**P. Breda & fils s.a.**  
ÉLECTRICITÉ – SANITAIRE – ÉLECTROMÉNAGER

Val d'Away • 6760 Virton  
Tél. : 063/57 84 42

## PERSPECTIVES FINANCIERES 2013



Le budget 2013 présente un résultat global en boni tant à l'ordinaire qu'à l'extraordinaire. Boni de 101.231,68 € à l'ordinaire et 83.711,43 € à l'extraordinaire.

Résultat global	2007	2008	2009	2010	2011	2012	2013
Ordinaire	290.401	148.919	158.393	340.235	154.174	42.770	101.232
Extraordinaire	1.947	4.580	643	5.423	31.440	518	83.711

Le boni global ordinaire est relativement peu élevé mais il s'explique par le fait que, depuis trois ans, des prélèvements très importants ont été inscrits aux budgets pour alimenter le fonds de réserve extraordinaire : 400.000 € au budget initial de 2011, 550.000 € au budget initial 2012 et de nouveau 500.000 € à celui de cet exercice. Ces transferts vers le fonds de réserve permettent de financer en partie les investissements prévus aux budgets extraordinaires. Ce transfert n'est possible que grâce aux bons comptes ordinaires enregistrés depuis 2009. Ces transferts importants ont, entre autre, permis de financer sur fonds propres un peu plus de 850.000 des 1.700.000 € dépensés pour la rénovation de la distribution d'eau.

	2007	2008	2009	2010	2011	2012	2013
Transfert fonds de réserve	210.000	200.000	15.720	0	400.000	550.000	500.000

Par contre, et comme l'an dernier, le boni prévu à l'exercice propre est plus qu'intéressant puisqu'il est estimé à 246.430,21 €. Sans un tel boni récurrent au cours des exercices futurs, il deviendra difficile de réaliser, sans trop s'endetter, des projets d'investissements d'envergure. Heureusement, grâce au PCDR, des subsides importants pourront être obtenus.

	2007	2008	2009	2010	2011	2012	2013
Résultat exercice propre	199.062	29.288	7.727	45.469	67.503	219.449	246.430

Comme l'endettement de la commune est très bas par rapport à sa capacité d'emprunt et que les taux d'intérêt sont faibles actuellement, le budget extraordinaire prévoit de recourir à des emprunts pour un peu plus de 1,2 million d'€. L'ensemble de ces emprunts ne sera certainement pas contracté au cours de l'année 2013, mais un montant minimum de 750.000 € sera emprunté pour couvrir la partie non subsidiée du Hall sportif à Meix-dt-Virton et l'achat du bâtiment Elgey à Houdrigny.

En fonction du résultat du compte ordinaire 2012, il sera peut-être possible de remplacer des emprunts prévus au budget initial par l'utilisation de fonds propres. La règle que l'on s'est fixée est que le total de la dette au 31 décembre 2013 ne dépasse pas les 3.500.000 €. L'endettement de la commune ayant été réduit fortement au cours des 10 dernières années, la charge financière générée par le remboursement de cette dette restera alors supportable.

### **Le budget ordinaire**

#### **a) Analyse des recettes**

Le montant des recettes a été fixé à 4.097.887,55 €. Ce montant est composé de 3.708.186,48 € de recettes à l'exercice propre et 389.701,07 € relatifs aux exercices antérieurs.

Comme le montre le tableau ci-après, les recettes de l'exercice sont en augmentation par rapport au budget 2012 de 250.000 € :

	2007*	2008	2009	2010	2011	2012	2013
Recettes	2.908.698	2.664.761	2.882.752	3.072.303	3.206.864	3.458.363	3.708.186

\*Il est à noter que depuis 2008, les frais et les subsides inscrits au niveau de l'enseignement ne doivent plus figurer dans les budgets. Pour notre commune, cela signifie que tant en dépenses qu'en recettes un montant de 270.000 € n'a plus été budgétisé depuis 2008.

Cette augmentation s'explique par les variations des articles recettes ci-dessous :

	p/budget 2012	p/MB 2012
– Fds des communes :	+ 53.132 €	+ 74.532 €
– Taxe sur immondices :	+ 5.000 €	+ 5.000 €
– Compensat° travailleurs frontaliers :	+ 6.700 €	+ 6.700 €
– Additionnels aux précpte immo. :	+ 26.000 €	+ 26.000 €
– Additionnels IPP :	+ 17.000 €	+ 17.000 €
– Locations immobilières :	+ 7.450 €	+ 7.450 €
– Subsides APE (employés) :	+ 25.000 €	+ 25.000 €
– Subsides APE (ouvriers) :	+ 7.000 €	+ 7.000 €
– Dividende Sofilux :	+ 13.000 €	+ 13.000 €
– Ventes de bois et loc. chasses :	+ 42.850 €	- 166.540 €
– Subventions enseignement :	+ 15.500 €	+ 15.500 €
– Vente d'eau à Thonne-la-Long :	+ 28.500 €	+ 28.500 €
– Vente d'eau :	- 32.500 €	- 32.500 €
– Récupération frais fct captage :	+ 45.000 €	+ 45.000 €

Les autres recettes sont relativement stables par rapport à l'exercice précédent.

## b) Analyse des dépenses

Les dépenses à l'ordinaire se chiffrent à un total de 3.996.655,87 €. Ce montant est composé de 3.461.756,27 € de dépenses à l'exercice propre, 34.899,60 € de dépenses relatives aux exercices antérieurs et 500.000 € de transferts au fonds de réserve.

Les dépenses de l'exercice propre augmentent par rapport à l'exercice précédent mais d'un montant moins important que les recettes. Ceci démontre le contrôle que l'on a sur celles-ci et la rigueur relative à chaque dépense engagée.

### Frais de personnel

Les frais de personnel sont en augmentation de 9 % par rapport à 2012, soit 92.210 €. Il est prévu d'engager du personnel supplémentaire au cours de l'année. Un poste sera créé au niveau administratif afin d'épauler le travail de la secrétaire communale. L'augmentation au poste « Voirie » est liée à l'engagement d'un ouvrier dans le courant de l'année 2012. Quant à celle au poste « Enseignement », il s'agit de la prise en charge par la Commune du traitement mi-temps d'une institutrice.

Le tableau ci-après reprend les dépenses de personnel par fonction :



<b>Frais de personnel</b>	<b>2011</b>	<b>2012</b>	<b>2013</b>	<b>Var. '12-'13</b>
Administration	482.000	466.017	508.223	+ 42.206
Voirie	314.760	318.710	340.460	+ 21.750
Enseignement	84.000	88.500	105.804	+ 17.304
Service eaux	43.450	46.500	46.667	+ 167
Accueil extrascolaire	64.900	66.900	73.540	+ 6.640
Bibliothèques	-	12.500	15.643	+ 3.143
Autres	17.400	20.400	21.400	+ 1.000
<b>TOTAL</b>	<b>1.006.510</b>	<b>1.019.527</b>	<b>1.111.737</b>	<b>+ 92.210</b>

Ces augmentations sont à tempérer par des recettes supplémentaires à obtenir au niveau des subsides APE. Subsides de 150.028,43 € prévus en 2013, alors que ces mêmes subsides se chiffraient à 116.962,80 € en 2012 (soit une augmentation de 33.065,63 €).

## Frais de fonctionnement

Les frais de fonctionnement sont en augmentation de 10,3 % par rapport au budget initial 2012, soit un peu plus de 120.000 €. Le tableau ci-après reprend ces frais pour les 3 dernières années et la variation entre 2012 et 2013 :

<b>Frais de fonctionnement</b>	<b>2011</b>	<b>2012</b>	<b>2013</b>	<b>Var.'12-'13</b>
Administration	164.535	173.625	189.600	+ 15.975
Patrimoine privé	69.100	66.250	81.250	+ 15.000
Voirie	171.325	169.925	181.782	+ 11.857
Agriculture	54.125	48.125	60.138	+ 12.013
Enseignement	102.047	112.325	122.335	+ 10.010
Educ. popul. & arts	46.965	43.915	61.325	+ 17.410
Cultes	13.720	15.220	13.720	- 1.500
Service eaux	246.849	292.886	319.684	+ 26.798
Immondices	240.200	238.000	243.250	+ 5.250
Autres	25.946	22.471	31.581	+ 9.110
<b>TOTAL</b>	<b>1.134.812</b>	<b>1.182.742</b>	<b>1.304.665</b>	<b>+ 121.923</b>

Ces frais de fonctionnement ne sont pas toujours évidents à estimer ! Nous nous sommes basés, pour certains de ceux-ci, sur des estimations précises (immondices, contrats de maintenance et de location du matériel informatique, documentation, téléphonie, etc.), et pour d'autres, sur base des dépenses des exercices antérieurs et de l'évolution des prix (mazout, électricité).

Cette augmentation des frais de fonctionnement trouve son origine par :

- Des travaux d'entretien au niveau des bâtiments communaux (au niveau des services « Administration », « Patrimoine privé », « Voirie » et « Enseignement »);
- Des frais d'entretien de véhicules (au niveau du service « Voirie ») ;
- Des travaux de reboisement plus importants que l'an dernier ;
- Des frais de chauffage et d'électricité plus importants du fait de l'augmentation du coût des énergies ;
- La mise en œuvre du nouveau captage (compensée en grande partie par des recettes supplémentaires) ;
- Des frais liés à de nouveaux projets à savoir : « Chemin de la mémoire », commémoration de la Première Guerre mondiale (Projet INTERREG), Conseil Communal des Enfants, Conseil Consultatif Communal des Aînés, Frais socio-culturels (liés à l'engagement d'une animatrice culturelle), Le plan MAYA.

Signalons également que par rapport au budget 2012 modifié (après MB), l'augmentation des frais de fonctionnement n'est que d'un peu plus de 36.000 €.

Il faut également ajouter que, par prudence, ces frais de fonctionnement sont souvent surestimés par rapport aux frais réels constatés dans le compte.

## Frais de transfert

Les frais de transfert se chiffrent à 723.694,03 € ; en augmentation d'un peu plus de 4.500 € par rapport à 2012.

Ces frais de transfert permettent aux services non directement organisés par la Commune de fonctionner et de rendre des services à la population (CPAS, Police, Pompiers, ...).

C'est dans cette catégorie de dépenses que se retrouvent les subsides et primes accordés aux associations et habitants de la commune.

Les subsides aux associations sont stables et peu élevés par rapport à d'autres communes. Nous préférons octroyer, chaque fois que c'est possible, des subventions extraordinaires aux associations pour leur permettre de mener à bien des projets plus importants que nous jugeons opportuns. Le projet de terrain synthétique pour le club de football de Meix en a été un, le soutien financier pour la réfection de toiture de bâtiments pour le Cercle Musical de Meix et le comité des fêtes de Robelmont sont les deux projets soutenus cette année dans le budget extraordinaire.

Les primes octroyées aux citoyens sont reconduites, à savoir, prime de naissance, prime pour l'installation de panneaux solaires, prime pour la réalisation de prairies fleuries et les primes à l'isolation des bâtiments de plus de 15 ans.

Pour cette dernière, un volet a été ajouté à ceux déjà existant (isolation des toits, murs et sols) à savoir le remplacement de menuiseries extérieures.

Le tableau ci-après reprend l'évolution de ce type de dépenses pour les trois dernières années.

Frais de transfert	2011	2012	2013	Var. '12-'13
Administration	78.665	92.014	75.779	- 16.235
Pompiers	125.000	105.000	115.000	+ 10.000
Zone de police	130.190	139.304	144.876	+ 5.572
Subsides groupements	27.457	26.698	29.675	+ 2.977
Cultes	25.401	33.209	31.251	- 1.958
CPAS	206.730	206.730	212.774	+ 6.044
Institutions soins	26.609	37.100	37.100	-
Protect° environnement	30.000	0	0	-
Primes aux ménages	11.500	19.000	25.500	+ 6.500
FRW-PCDR	6.250	6.500	6.600	+ 100
Nons valeurs	16.675	13.475	8.675	- 4.800
Cotisation IDELUX	7.300	7.300	7.550	+ 250
Cotisation AIVE	2.600	5.000	5.000	-
Académie de musique	12.000	12.000	12.000	-
Autres	13.653	15.807	11.914	- 3.893
<b>TOTAL</b>	<b>720.030</b>	<b>719.137</b>	<b>723.694</b>	<b>+ 4.557</b>

## Dépenses de dette

Les dépenses de dette ont été estimées à 321.660,24 € pour l'année 2013 et tiennent compte des nouveaux emprunts prévus au budget extraordinaire.

	2007	2008	2009	2010	2011	2012	2013
Ch. dettes	390.099	390.215	356.965	336.942	325.187	317.508	321.660

La charge de la dette prévisionnelle est pour la première fois depuis 2008 en légère augmentation.

Au cours des 10 dernières années, le niveau d'endettement de la commune a diminué de plus de 30 %. L'année 2012 a vu la Commune faire des emprunts d'un montant plus important que sa charge de dette, mais comme au cours des années précédentes il n'y avait que peu ou pas d'emprunts, ceci ne met pas en péril, loin de là, la situation budgétaire de la Commune.

Notre ligne de conduite sera de rester avec une charge de dette de maximum 12,5 % de nos recettes propres et une dette qui se situerait au maximum à un montant compris entre 100 et 110 % de nos recettes totales.

Ce qui sur base des chiffres actuels représente une charge de dette d'environ 450.000 € et un endettement compris entre 4 et 4,5 millions d'€.

## Le budget extraordinaire

Le budget extraordinaire 2013 reprend toute une série de travaux dont vous trouverez le détail sur le site internet communal [www.meix-devant-virton.be](http://www.meix-devant-virton.be) (tableau budgétaire récapitulatif des projets extraordinaires et de leurs voies et moyens).

Pour réaliser ces différents investissements nous avons eu recours aux sources de financement suivantes :

- Emprunts : 1.159.202 € ;
- Subsidies : 1.156.120 € ;
- Fonds propres : 1.134.861 €.

La politique communale sera de poursuivre une ligne d'investissement répondant aux besoins et au bien être des concitoyens en fonction des opportunités de subsidiations et également dans le cadre du PCDR.



Marc GILSON,  
Echevin des Finances communales.  
GSM : 0476/91.89.14  
[gilsonmarc@skynet.be](mailto:gilsonmarc@skynet.be)

centre polyvalent de compétences : location de salles : studio graphique  
coaching : formations informatiques et horeca : traiteur : produits du terroir : marché fermier

la halle de han

contact : 063 44 00 60 {Han, 36 - 6730 tintigny}

Sur mon étagère

LIBRAIRIE  
BD  
ROMANS  
TABAC

063 600 515  
[zigrandmutel@skynet.be](mailto:zigrandmutel@skynet.be)  
29 rue de Virton 6769 Meix-devant-Virton

## TRAVAUX PRESENTS ET FUTURS



En ce début de législature, plusieurs projets non aboutis pourront voir le jour. En voici les principaux :

### **Complexe sportif à Meix-dt-Virton**

L'entreprise BRG de Latour a débuté les travaux ce 17 juin. Le montant total de ceux-ci est estimé à 953.745 €, avec une promesse de subsides de 474.840 €. La fin des travaux est prévue en septembre 2014.



### **Remplacement des vitraux à l'église de Gérouville**

La sprl Van Verdegem – Vosh, déclarée adjudicataire des travaux pour un montant de 97.909 € TVAC, avec 62.857 € de subsides escomptés, a débuté ces travaux le 1<sup>er</sup> avril dernier. La fin de ceux-ci est prévue fin 2013.



### **Remplacement des conduites en plomb dans l'entité**

80% des personnes concernées ont rentré leur formulaire complété auprès de l'AIVE. La phase suivante consiste à élaborer le cahier des charges pour la réalisation des travaux. Après approbation du dossier par les instances compétentes et adjudication des travaux, ceux-ci pourront démarrer. Début probable, si tout se passe normalement, courant 2014.

### **Entretien de la voirie Robelmont – Berchiwé et Cawette**

L'ordre de commencer les travaux d'entretien de cette voirie a été donné le 17 juin. Mais ceux-ci ne débiteront que lorsque ceux entrepris sur la RN88 seront terminés. Vous comprendrez aisément qu'il est impossible de fermer complètement ces 2 axes au même moment !

## **Travaux d'égouttage dans Houdrigny**

Ces travaux sont sur le point d'être terminés. Ils ont causé beaucoup de soucis à la population, ainsi qu'à notre administration. Cependant, il était bien nécessaire d'assainir le village d'Houdrigny par la pose d'un réseau d'égout répondant aux normes en vigueur. Ces travaux étant couplés par le remplacement d'un revêtement hydrocarboné (RN88). De quoi satisfaire les villageois pour de longues années ! La 2<sup>ème</sup> phase, qui consiste à égoutter la partie sud vers Virton, pourrait débuter en 2014 ; une fois le dossier finalisé.



## **Réhabilitation d'égouts dans l'entité**

La dernière phase de modernisation des réseaux d'égouts consiste à remplacer ou réhabiliter des tronçons d'égouts en mauvais état, et ce dans toutes les sections. Les travaux ont été confiés à l'entreprise Rocatec, pour un montant de 159.883 € HTVA. Début des travaux prévus en septembre.

## **Rénovation du « Chemin des Alouettes »**

Le Conseil communal, lors de sa séance du mois d'avril, a approuvé la rénovation de ce chemin qui est dans état catastrophique. Le montant des travaux est estimé à 185.000 €. Le Ministre Di Antonio a été sollicité, dans le cadre de la rénovation des voiries agricoles, afin de bénéficier de subsides à hauteur de 111.000 €. Dossier en attente d'une réponse positive.



## **Entretien de la route Robelmont – Quartier de Belle-Vue**

Cette route nécessite un entretien rapide. L'entreprise Enrobage de Stockem a été déclarée adjudicataire, pour un montant de 34.780 €. Début des travaux en août.

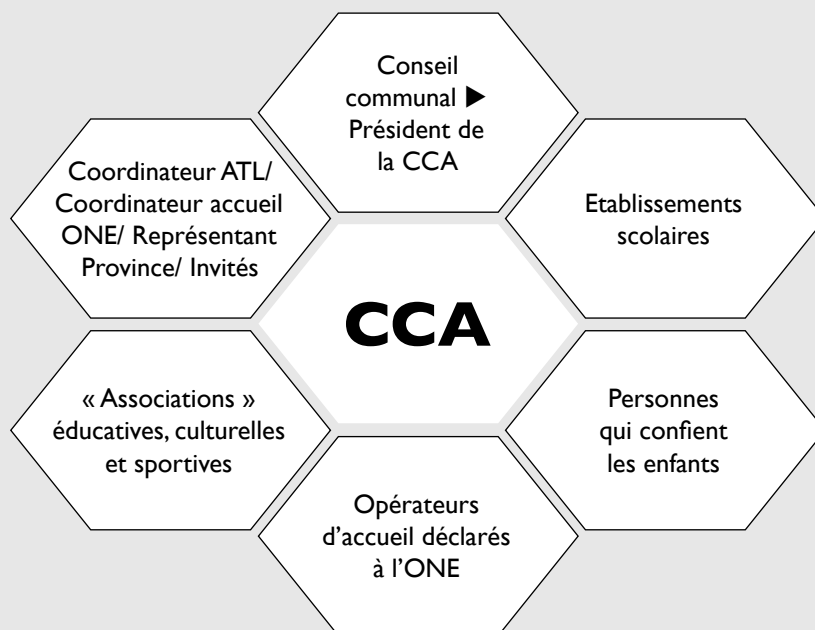
Tous ces travaux ne constituent qu'une partie de ceux qui seront entrepris au cours de cette année. D'autres dossiers, moins onéreux, sont également en cours et certains de ceux-ci seront exécutés en 2013.



Pascal FRANCOIS,  
Bourgmestre en charge des Travaux.  
GSM : 0473/99.89.55  
pascal.francois@village.uunet.be

## Renouvellement de la Commission Communale de l'Accueil (CCA)

Le 19 mars dernier, pas moins de 24 personnes représentant le Conseil communal, les écoles libres et communales, les personnes confiant leurs enfants, les opérateurs de l'accueil, ainsi que les associations ou institutions de la Commune, proposant des activités éducatives, culturelles ou sportives pour les enfants de 2,5 à 12 ans, avaient répondu à notre invitation.



Au programme de la soirée d'information :

- Présentation d'un DVD réalisé par l'ONE à partir de témoignages de terrain, afin que chacun et chacune comprennent ce qu'est l'Accueil Temps Libre (ATL), une Commission Communale de l'Accueil (CCA) et quels sont les enjeux de la coordination ATL.
- Présentation d'un Power Point expliquant plus en détail notre réalité communale : le concept d'ATL, les acteurs de l'ATL, le cadre légal de référence, la coordination ATL, le programme CLE de notre Commune, la CCA, ...
- Renouvellement de la CCA : suite aux élections d'octobre 2012, nous avons dû renouveler notre CCA. Pour ce faire, les personnes ont été regroupées par composante afin d'élire entre elles les représentants de la Commission, ainsi que les membres effectifs et suppléants.

	Membres effectifs	Membres suppléants
Composante 1	Michaël WEKHUIZEN (Echevin) Vanessa ANSELME (Cons. Maj.) Pierre GEORGES (Cons. Min.)	Sabine HANUS-FOURNIRET (Echevine) Yvon PONCE (Cons. Maj.) Véronique NICAISE-POSTAL (Cons. Min.)
Composante 2	Edith LEMAIRE (Ec. Comm.) Véronique LEPAGE (Ec. Comm.) François HENNEQUIN (Ec. Libres)	Anne-Marie DOULET (Ec. Comm.) Wendy GILLET (Ec. Comm.) Christian HALLET (Ec. Libres)
Composante 3	Sébastien EVRARD (Ec. Comm.) Frédéric GEORGES (Ec. Comm.) Sandrine BAETSLE (Ec. Libres)	Christine ROUSSEAU (Ec. Comm.) <b>Place vacante</b> <b>Place vacante</b>
Composante 4	Séverine CATOT (AES Meix) Pascal BAETSLE (AES Gérouville) Marjorie BEFF (Baby Service)	Sandrine GATEZ (AES Robelmont) Angéline DURENNE (AES Villers-la-Loue) Brigitte ADAM (Baby Service)
Composante 5	Elodie THEMELIN (CCRT) Pascal FRANCOIS (Cercle Musical) <b>Place vacante</b>	<b>Place vacante</b> <b>Place vacante</b> <b>Place vacante</b>

Vous êtes intéressés par une des places vacantes, n'hésitez pas à nous contacter !

- Approbation du règlement d'ordre intérieur de la CCA.
- Présentation et discussion de divers projets en cours ou futurs : projet Part'Age, Conseil communal des enfants, partenariat entre la CCA et la CCCA, stage de Pâques, match de basket à Liège pour les jeunes de 6 à 18 ans, aménagement de 2 plaines de jeux, ...

## **Succès pour les stages de Carnaval et Pâques**

Pour la 3<sup>ème</sup> année consécutive, notre Commune a organisé durant les congés de Carnaval et de Pâques des stages pour les enfants de 4 à 12 ans. Ce fut une nouvelle fois une réussite !

Février 2013 : Stage de Carnaval « Plaisirs de glace »

Nous avons accueilli 18 enfants.

- Au programme : réalisation d'une maquette géante d'une banquise, initiation à la danse des pingouins, petit détour par la patinoire de la Kockelscheuer (Lux), confection d'un beau miroir et pour finir cette semaine glaciale, rien de tel qu'un petit spectacle devant papa et maman.



Avril 2013 : Stage de Pâques « La machine à remonter le temps » + dessins

Nous avons accueilli 36 enfants.

- Au programme : réalisation et dégustation d'une recette de nos grand-mères, à la découverte de jeux géants en bois, petits détours dans les mines de Blégny et observation du travail de débardage en forêt par les majestueux chevaux de trait, à la découverte des hobbies d'autrefois (tricot et macramé), ...



## **Bilan de l'utilisation du bus communal en 2012**

Voici un bilan de l'utilisation du bus communal pour l'année 2012 :

- Plaine, Stages et Mercredis récréatifs : 3.256 kms, soit ± 134,5 h.
- Ecoles libres : 2.390 kms, soit ± 64,5 h.
- Ecoles communales : 1.387 kms, soit ± 59,5 h.

Le Conseil communal, lors de sa séance du 4 juin, a décidé de limiter les trajets du bus pour les écoles libres et communales à un rayon de 50 kms maximum (Arlon, Neufchâteau, Virton, ...) et ce à partir de la prochaine rentrée de septembre. Cette limitation ne concerne pas l'accueil extrascolaire (plaine, stages, mercredis récréatifs).




## « **Des ailes pour demain** » : Stage d'été (du 1<sup>er</sup> au 5 juillet)

Pour les enfants de 5 à 12 ans, à l'école communale de Meix-dt-Virton, avec Claire Moreau et Olivier Saussus.

*Des Ailes pour Demain asbl ...*

Respect de soi et de l'autre  
Mieux se connaître  
Découvrir ses qualités  
Trouver sa place dans le groupe

S'amuser ! Jouer ! Rêver et créer !  
**Grandir ensemble harmonieusement !**  
Il y aura du dedans, du dehors,  
du calme et du dynamique,  
des prés et des bois, du rire et d'la joie !  
**Des expériences pleines de vie !**



**Des Ailes pour Demain !**  
**Stage d'été**  
du 1 au 5 juillet 2013

Nombre de places limité (animation en petits groupes)  
105 € (collations bio comprises)  
9h30 à 16h30 ~ Garderie possible à 9h / jusque 17h  
Avec le soutien de la commune de Meix-devant-Virton

Pour les enfants de 5 à 12 ans  
À l'école de Meix-devant-Virton  
Avec Claire Moreau et Olivier Saussus

Renseignements & inscriptions : 063 / 22 53 57

*le développement harmonieux de chacun grâce à la Nature la Musique l'Art et l'Imaginaire*

## **Déjà la 9<sup>ème</sup> Plaine de vacances communale (du 8 juillet au 16 août)**

6 semaines pour les enfants de 4 à 12 ans :

- Semaine 1, du 8 au 12 juillet : « **Le tour du Monde en 5 jours** »
- Semaine 2, du 15 au 19 juillet : « **Meichtis got talent !** »
- Semaine 3, du 22 au 26 juillet : « **La Plaine au Pays Merveilleux de Disney** »
- Semaine 4, du 29 juillet au 2 août : « **A la découverte de nos 5 sens** »
- Semaine 5, du 5 au 9 août : « **Les Sherlock Holmes de la Plaine** »
- Semaine 6, du 12 au 16 août : « **Do you speak English ?** »

2 semaines pour les enfants de 2,5 à 3 ans.

- Semaine 2, du 22 au 26 juillet : « **Les Bout'choux au Pays Merveilleux de Disney** »
- Semaine 5, du 5 au 9 août : « **Les Bout'choux à la découverte de leurs 5 sens** »

A l'école primaire de Meix-dt-Virton, **du 8 juillet au 9 août 2013**

A l'ancienne école de Sommethonne, **du 12 au 16 août 2013**

Le programme complet a été distribué dans les écoles fin mai et est disponible à l'Administration communale ou sur le site internet [www.meix-devant-virton.be](http://www.meix-devant-virton.be) (rubrique enseignement et enfance).

### **Les horaires :**

- De 7 h 45 à 8 h 45 : garderie (0,75€ / ½ heure)
- De 8 h 45 à 9 h : accueil
- De 9 h à 12 h : activités





- De 12 h à 13 h : repas (prévoir son pique-nique)
- De 13 h à 17 h : activités
- De 17 h à 18 h : garderie (0,75 € / ½ heure)  
(Une collation est offerte aux enfants à 10 h et à 14 h)



### Le tarif à la semaine :

Au sein d'une même famille :

- 40 € pour le 1<sup>er</sup> enfant
- 30 € pour le 2<sup>ème</sup> enfant
- 20 € pour le 3<sup>ème</sup> enfant
- Gratuit pour le(s) suivant(s)

Pour la plaine des Bout'choux (2,5 à 3 ans), possibilité d'accueillir les enfants uniquement les matins. Le prix indiqué ci-dessus sera alors à diviser par 2.

### Les inscriptions :

La fiche d'inscription doit être complétée et :

- déposée à la Commune ou auprès de la gardienne de votre école,
- faxée au 063/58.18.72,
- envoyée par mail à l'adresse suivante : [nathalie.morette@hotmail.be](mailto:nathalie.morette@hotmail.be).

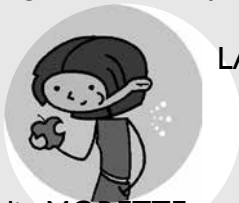
Etant donné que la plaine est prévue pour accueillir 40 enfants/semaine (et 15 enfants/semaine pour la Plaine des « Bout'choux »), nous nous réservons le droit de refuser certaines inscriptions si le nombre de participants devenait excessif.

### Le paiement :

Le paiement valide l'inscription et doit être fait par virement bancaire sur le compte Action Jeunesse : 091-0189513-04, avec la communication : PLAINE 2013, NOM et prénom des enfants. Si le nombre d'inscriptions est dépassé, la date de paiement départagera les inscrits !

Tarif réduit pour les usagers du CPAS !

Les usagers du CPAS peuvent obtenir un tarif réduit de 80% (Plus d'infos auprès du CPAS).



LA PLAINE DE MEIX-DEVANT-VIRTON EST AGREEE,  
CONTROLEE ET SUBVENTIONNEE PAR L'ONE

Nathalie MORETTE,  
Coordinatrice ATL.  
GSM : 0498/16.43.59  
[nathalie.morette@hotmail.be](mailto:nathalie.morette@hotmail.be)

Michaël WEKHUIZEN,  
Echevin de la Petite Enfance.  
GSM : 0478/52.47.41  
[michael.wekhuizen@hotmail.com](mailto:michael.wekhuizen@hotmail.com)



## Programme Communal de Développement Rural : La dernière ligne droite avant la finalisation du dossier...

### **Renouvellement de la Commission Locale de Développement Rural (CLDR)**

Pour rappel, notre Commune a entamé une opération de développement rural en vue d'améliorer le cadre et les conditions de vie de ses habitants. Chaque étape, depuis les réflexions préalables jusqu'à la réalisation des projets, s'est faite et continuera à se faire en collaboration avec la population. Tout cela en s'inscrivant dans une démarche de développement durable.

Suite aux élections communales d'octobre, la CLDR a été renouvelée. Sa composition est représentative des tendances politiques locales, des villages, des classes d'âge, des catégories socioprofessionnelles de la commune. En voici ses 32 membres :

Population (3/4) : Colette ANDRIANNE, Julien BLAISE, Didier FELSCH, Patrick DE PINNEWAERT, Etienne LEROUX, Judith MAQUA-PIERRE, Stéphanie RONGVAUX et Laetitia TRODOUX-WERNER (Meix-devant-Virton), Ludovic BAETSLE, Philippe BRYNAERT, Bernard CATOT, François RICHARD et Françoise URBAIN (Gérouville), Thérèse BRACONNIER, Yves BOUCHOMS, Laurence DENIS, Benoît LAPERCHE et Jean-Claude PIERRARD (Robelmont), Jean-Louis ALEXANDRE, André COLIN et Julie DUCHENE (Sommethonne), Françoise HUMBLET et Raphaël RUTER (Villers-la-Loue), Yvon PONCE (Limes).

Mandataires (1/4) : Pascal FRANCOIS, Marc GILSON, Sabine HANUS-FOURNIRET, Michaël WEKHUIZEN, Bruno WATELET, Vanessa ANSELME, Sébastien EVRARD et François HENNEQUIN.

### **Les projets et les idées se précisent...**

L'élaboration du programme Communal de Développement Rural (PCDR) touche à sa fin. La Commission Locale de Développement Rural (CLDR) s'est réunie le 18 juin dernier et a établi un ordre de priorités dans les projets à réaliser. Découvrez plutôt :

#### **Projets et actions à réaliser dans les 3 ans :**

- Aménagements de sécurité routière dans les villages
- Aménagement de l'ancien magasin Elgey en atelier rural à Houdrigny
- Création d'un marché de producteurs, sensibilisation à la notion de circuits courts et soutien à la monnaie complémentaire « l'Epi Lorrain »
- Création de voies lentes et chemins de liaisons
- Diverses actions en faveur de la mobilité
- Aménagement de la place de l'Eglise et de la Grand Rue à Gérouville
- Réalisation d'une charte communale sur l'aménagement des usoirs dans la commune

#### **Projets et actions à réaliser dans les 6 ans :**

- Création de logements tremplins sur le site Elgey à Houdrigny
- Houdrigny : création d'une maison de village sur le site Elgey
- Gérouville : rénovation de l'ancienne école des filles
- Sommethonne : rénovation du Cercle St Maurice
- Limes : rénovation de l'ancienne école

- Robelmont : acquisition et rénovation du bâtiment Marmois-Goffinet
- Villers-la-Loue : rénovation de la salle de village
- Etude et mise en œuvre d'un réseau de chaleur au bois au centre de Meix-devant-Virton
- Mise en place d'une gestion énergétique communale avec accompagnement du GAL Cuestas (Pedag'EC)
- Information des habitants sur l'évolution du projet éolien
- Diverses actions de sensibilisation à l'environnement
- Réflexion sur la création d'un SEL (Systèmes d'échanges Locaux)
- Encadrement des clubs de jeunes de la commune en partenariat avec le Centre Culturel de Rossignol
- Mise en œuvre d'activités intergénérationnelles, en partenariat avec la Commission Consultative des Aînés

A la rentrée, l'avant-projet de Programme Communal de Développement Rural sera proposé par la CLDR au Conseil Communal. Une fois approuvé, le Programme Communal de Développement Rural sera défendu devant la Commission Régionale d'Aménagement du Territoire (instance au niveau de la Région wallonne qui va rendre un avis sur la qualité du Programme). Cet avis sera transmis au Ministre de la Ruralité, pour être ensuite approuvé par le Gouvernement Wallon.

A partir de ce moment, le programme pourra être mis en œuvre au niveau communal, avec jusqu'à 80% de subides en Développement Rural.

Vous voulez contacter les représentants de votre village ? En savoir plus sur le travail en cours au sein de la CLDR ? Ou tout simplement être informé ?

Alors contactez-nous :

- Blog de l'opération : [www.meixodr.be](http://www.meixodr.be)
- Fondation Rurale de Wallonie (FRW) : 19A, rue de France à 6730 Tintigny  
Mme Emile DUBOIS, Tél. 063/44.02.02 – Fax. 063/44.02.09  
Courriel : [e.dubois@frw.be](mailto:e.dubois@frw.be)
- Administration Communale : 5, rue de Gérouville à 6769 Meix-devant-Virton  
Mme Colette ANDRIANNE, Tél. 063/57.80.51 – Fax. 063/58.18.72  
Courriel : [andrianne.colette@publilink.be](mailto:andrianne.colette@publilink.be)



**THERMOLUX**

**Chauffage – Sanitaire**  
Entretien chaudières  
Ramonage cheminées



**Dépannage 7 j/7**

Tél. : 063/57 80 72      GSM : 0491/254 024

**Etienne JORIS**

TONDEUSES - TRONÇONNEUSES -  
DÉBROUSSAILLEUSES ...

ENTRETIENS - RÉPARATIONS  
TOUTES MARQUES



**à Wolcrange**  
Rue des Calvaires, 37  
**063/23 22 50**  
le soir  
de 18 h à 21 h

**à Gérouville**  
Place de l'Eglise, 131  
**063/57 62 57**  
En journée  
de 8 h 30 à 17 h 30

# VOS REPRÉSENTANTS AU CONSEIL COMMUNAL

## Pascal FRANCOIS

Bourgmestre (55 ans)



Attributions :

- Administration générale
- Gestion du personnel
- Travaux publics
- Etat civil
- Cimetières
- Prévention, Police, Services de secours
- Urbanisme, Aménagement du territoire

Rue des Roses, 21  
6769 Meix-devant-Virton  
Tél. : 063/57.62.25 – 0473/99.89.55  
pascal.francois@village.uunet.be

## Sabine HANUS – FOURNIRET

2<sup>ème</sup> Echevine (58 ans)



Attributions :

- Enseignement
- 3<sup>ème</sup> Age
- Affaires sociales
- Santé et Santé préventive
- Mobilité

Rue du Pargé, 35  
6769 Meix-devant-Virton  
Tél. : 063/57.03.54 – 0475/79.43.86  
sfourniret@gmail.com

## Marc GILSON

1<sup>er</sup> Echevin (44 ans)



Attributions :

- Finances communales
- Economie, Commerces
- Environnement, Gestion des déchets
- Développement durable
- Agriculture, Eau et Forêts

Rue Firmin Lepage, 11  
6769 Meix-devant-Virton  
Tél. : 063/57.23.29 – 0476/91.89.14  
gilsonmarc@skynet.be

## Michaël WEKHUIZEN

3<sup>ème</sup> Echevin (35 ans)



Attributions :

- Petite enfance, Jeunesse
- Sports, Culture, Loisirs
- Tourisme, Patrimoine touristique
- Site Internet, Bulletin communal
- Fabriques d'églises

Rue de Gérouville, 97  
6769 Meix-devant-Virton  
Tél. : 0478/52.47.41  
michael.wekhuizen@hotmail.com

**Bruno WATELET**

Président pressenti du CPAS  
Conseiller Majorité (54 ans)



Place du Tilleul, 46  
6769 Gérouville  
Tél. : 063/57.70.65 – 0472/50.00.80  
bruno.watelet@gmail.com

**Yvon PONCE**

Conseiller Majorité (67 ans)



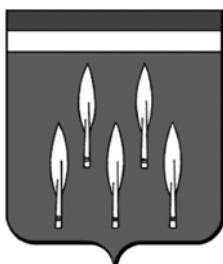
Route de la Soye, 47  
6769 Limes  
Tél. : 063/60.19.84 – 0472/44.27.51  
poncecoq@scarlet.be

**Vanessa ANSELME**

Conseillère Majorité (36 ans)



Rue des Paquis, 26/B  
6769 Houdrigny  
Tél. : 0496/11.93.91  
vanessa.anselme@hotmail.be



**Sébastien EVRARD**

Conseiller Minorité (39 ans)



Rue de la Trembloie, 7  
6769 Meix-devant-Virton  
Tél. : 063/22.45.88 – 00352/691.820.436  
SE399342@euphonynet.be

**Véronique NICAISE-POSTAL**

Conseillère Minorité (45 ans)



Rue Maison Auge, 228  
6769 Gérouville  
Tél. : 063/57.98.60 – 0497/48.05.68  
veronique.postal@live.be

**François HENNEQUIN**

Conseiller Minorité (36 ans)



Rue de Launoy, 17/A  
6769 Meix-devant-Virton  
Tél. : 0497/38.97.63  
hennequin\_francois@yahoo.fr

**Pierre GEORGES**

Conseiller Minorité (26 ans)



Rue de Virton, 31/A  
6769 Meix-devant-Virton  
Tél. : 063/45.79.00 – 0499/80.43.58  
pierregeorges16@hotmail.com

# MISE A L'HONNEUR ET PROJETS POUR LE 3<sup>ÈME</sup> AGE

## ***Noces d'Or (dimanche 7 avril 2013)***



2013 ne sera pas l'année record en fait de noces d'or : en effet, notre Commune n'a fêté que 5 couples en or (50 années de mariage) :

- Marie-Jeanne et Yvon LERUSE – GINKELS de Meix
- Josée et Bernard VAN ESPEN – MARY de Limes ;
- Françoise et Louis PIERARD – ROSMANT de Meix ;
- Marie-Paule et Bernard DELGRANGE – HONDEKYN de Robelmont ;
- Liliane et Jean AUTHELET – HENIN de Meix.

La cérémonie d'hommage s'est déroulée le dimanche 7 avril en la salle des mariages de l'Administration communale de Meix : remise de diplômes, cadeaux et fleurs de circonstances et partage du traditionnel verre de l'amitié. Nous réitérons aux jubilaires 2013 nos meilleurs vœux de bonne santé et de joies partagées pour de longues années encore...

## ***Excursion annuelle (mercredi 11 septembre 2013)***

Pour sa 7<sup>ème</sup> excursion du troisième âge, l'Administration communale a choisi de rester en Belgique, en province de Liège et plus précisément dans la région nord de Huy.

Au programme :

- Départ : 6 h 30, ramassage terminé (en fonction des inscriptions, un détail par village sera transmis en temps utile aux participante(s)).
- Petit déjeuner à Wanlin.
- A 10 h 00 : Visite guidée de la Brasserie de Marsinne et dégustation de la « Léopold 7 », une bière atypique 100% naturelle qui doit son nom au nombre 7 d'ingrédients qui la composent.
- Repas de midi à LATINNES, au menu :  
Coupe de Cova et salés ;

Roulade de jambon Serrano aux légumes du Sud, crème ciboulette et toasts ;  
Filet de poularde rôtie, purée à l'estragon, tomate provençale, carottes au beurre et sauce crème, vin blanc ;  
Parfait glacé au café ;  
Vin, eau, café.

- Route vers Braives. Balade guidée du Parcours du Saule, un remarquable ensemble historique et naturel à découvrir. Un animateur, guide nature, vous apprendra de façon passionnante le monde du saule : le salecium (un arboretum composé de 52 variétés de saule), l'osiéiculture, les démonstrations d'architecture végétale, comment créer des palissades vivantes, des plessis, des fascines, des haies à croisillons, ...
- En fin d'après-midi, retour vers Bastogne pour le repas du soir (ambiance musicale assurée) : assiette du terroir garnie accompagnée de frites et d'une boisson.
- Retour dans nos chaumières vers 22 h 30.



Public concerné :

Les couples de l'entité dont un des conjoints au moins atteint l'âge de 60 ans au 31/12/2013 ;  
Toute personne isolée domiciliée dans la commune et qui atteint l'âge de 60 ans au 31/12/2013.

Participation financière :

**45 €** par participant payables sur le compte **BE 45091000510489 (BIC : GKCCBEBB)**, correspondant à la moitié du coût réel de la journée (la commune intervient pour le solde).

Inscriptions :

A l'Administration communale (tél. : 063/578051) ou chez Sabine HANUS-FOURNIRET, échevine du 3<sup>ème</sup> âge (tél. 063/57.03.54 ou 0475/79.43.86), pour le **lundi 19 août au plus tard !**

## ***Après-midi récréatif annuel (dimanche 22 septembre 2013)***

Cette année verra l'organisation de notre 18<sup>ème</sup> après-midi récréatif pour les aînés : bloquez dès à présent la date du dimanche 22 septembre 2013 dans vos agendas !

Début de l'activité vers 15 h à la salle de gymnastique de l'école communale de Meix (rue Firmin Lepage).

Le programme reste inchangé : animation musicale assurée par Jean-Luc et René (trompette + synthétiseur), goûter amical et autres gâteries.

Inscriptions : à l'Administration communale (tél. 063/57.80.51) ou chez Sabine HANUS-FOURNIRET, échevine du 3<sup>ème</sup> âge (tél. 063/57.03.54 ou 0475/79.43.86), pour le **lundi 16 septembre au plus tard !**

## ***Conseil Consultatif Communal des Aînés (NOUVEAU !!!)***

Lors de sa séance du 25 avril dernier, le Conseil communal a désigné les membres de notre tout jeune Conseil Consultatif Communal des Aînés (CCCA) dont voici la composition actuelle :

- Madame Linda GILS, représentante de Houdrigny, 063/58.20.52
- Monsieur Jean-Luc GILSON, représentant de Gérouville, 063/57.62.10
- Madame Béatrice GILSON, représentante de Gérouville, 063/57.63.57
- Madame Marie-Madeleine DUPONT, représentante de Gérouville, 063/57.85.95
- Monsieur Jacques CORNET, représentant de Meix, 063/57.85.96

- Madame Thérèse FARINELLE, représentante de Meix, 063/57.86.97
- Monsieur Herbert VERBRUGGEN, représentant de Robelmont, 0474/65.21.12
- Monsieur André COLIN, représentant de Sommethonne, 063/57.72.19

Ils seront assistés par Madame Colette ANDRIANNE, secrétaire communale et par Madame Sabine FOURNIRET, échevine du 3<sup>ème</sup> âge.

Les portes de ce CCCA ne sont pas fermées : d'autres personnes pourraient encore se présenter pour autant qu'un certain équilibre entre les différentes sections de Meix et au niveau de la représentation hommes/femmes soit respecté.

Lors d'une première entrevue entre les membres, il a été décidé que leur 1<sup>ère</sup> action serait d'établir une enquête sous la forme d'un questionnaire à compléter concernant les divers aspects de la vie communale et concernant les personnes âgées de 55 ans et plus. Lorsque vous le recevrez, merci de lui accorder bon accueil en acceptant de le remplir et de l'alimenter de vos réflexions personnelles : elles nous intéressent !

Vous avez aussi le loisir d'interpeller les membres de la commission dont vous avez les contacts téléphoniques à côté de leur nom.

Je souhaite vivement que cette nouvelle commission puisse vivre et apporter un « plus » pour le plus grand bonheur et le confort de vie des aînés de notre Commune. Je les remercie chaleureusement pour leur engagement et m'engage à les soutenir dans leurs actions futures.



Sabine HANUS-FOURNIRET,  
Echevine du 3<sup>ème</sup> Age.  
GSM : 0475/79.43.86  
sfourniret@gmail.com

## BOULANGERIE GAULE

du pain de qualité  
tout près de chez vous

Gérouville

Tél. : 063/57 97 37



Comptable fiscaliste agréé N° 104196  
Rue de Virton, 52/1 – 6769 MEIX-DEVANT-VIRTON  
Tél. : 063/57 23 29

## Travel Experts®

Votre agence de voyages de proximité  
à Saint-Mard  
Katia Picard  
Tel: 063/63.58.43 – 0475/99.99.78  
[katia.p@travel-experts.be](mailto:katia.p@travel-experts.be)



TOTAL  
**xylets**  
Pellets



## SCHNEDER - FAGNY

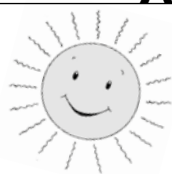
**Dampicourt**

**063 / 57 71 93**




# AGENDA DE L'ÉTÉ

juillet



**DÉTACHABLE**

- Du 1 au 5 Meix-dt-Virton **Stage d'été « Des ailes pour demain »**, à l'école communale, pour les enfants de 5 à 12 ans. (Des Ailes pour demain – 063/22.53.57)
- Mardi 2 **Collecte des encombrants non-recyclables.**
- Sam. 6 Gérouville **Fancy-fair de la Fanfare**, dès 19 h 30, sous tonnelles à la rue des écoles. Steak limousin de chez Maréchal. Pommes grenailles-légumes-dessert-café (15 €). Soirée animée par Alain Picard. (Fanfare Royale l'Union – 0479/89.06.53)
- Dim. 7 Gérouville **Fancy-fair de la Fanfare**, sous tonnelles à la rue des écoles. De 8 h à 12 h, marche de 5 ou 12 kms. Dès midi, assiette gaumaise. A 14 h, Danses avec « Les Baskets ». A 15 h, Harmonie Royale « L'Amicale de Wolkrange ». A 16 h, « Latcho Bilo Orchestra » de Meix-dt-Virton. Bar-petite restauration. (Fanfare Royale l'Union – 0479/89.06.53)
- Dim. 7 Meix-dt-Virton **Tournoi de streetfloorball** (unihockey), de 9 h à 18 h, à l'école communale. Bar et petite restauration. Tombola. (Sharks Meix – 0479/53.90.95 ou 0499/43.58.39)
- Du 8 au 16 août Meix-dt-Virton **9<sup>ème</sup> Plaine de vacances communale**, de 9 h à 17 h, à l'école communale. Pour les enfants de 4 à 12 ans + 2 semaines pour les 2,5 à 3 ans. (Echevin de la Petite Enfance – 0478/52.47.41)
- Du 8 au 12 Florenville **Stage de Judo – Ju-jutsu et Kobudo.** (JJTMF – 063/57.18.66 ou 0494/49.75.50)
- Sam. 13 et Dim. 14 Florenville **Stage de self défense**, à partir de 12 ans. (JJTMF – 063/57.18.66 ou 0494/49.75.50)
- Dim. 14 Gérouville **La « Géroublonnade »**. Escapade brassicole et gourmande, de 11 h à 19 h, dans les rues du village. 7 brasseries gaumaises. Petite restauration, Animations musicales et enfantines assurées. (Comité des Fêtes de Gérouville – 0495/65.16.61)
- 
- Ven. 19 Limes **Souper Moules**, à l'ancienne école, dès 19 h. (Amis de Limes – 0472/44.27.51)
- Dim. 21 Meix-dt-Virton **Te Deum**, à l'église, à 11 h 45, suivi d'un vin d'honneur. (Administration communale – 063/57.80.51)
- Mer. 24 Gérouville **2 critères cyclistes**, à partir de 18 h 30, dans les rues du village. (Team 53x12 La Pédale Gaumaise – 0494/40.44.79)
- Du 26 au 28 Limes **Fête au village.**

Bulletin communal Meix-devant-Virton

Ven. 26  
Limes **Allures libres de Gaume** hors challenge, à 19 h, à la Ferme du Brigat.  
5 et 9 km. **Souper.**  
(Frédéric CATOT – 0495/67.91.71)

Dim. 28  
Limes **Course cycliste sur route**, à 15 h.  
(Team 53x12 La Pédale Gaumaise – 0494/40.44.79)

Mer. 31  
Meix-dt-Virton **Collecte de sang**, à l'école communale, de 16 h à 19 h.

Août



Du 2 au 6  
Robelmont **Fête au village.**

Ven. 2  
Robelmont **Souper de la fête**, dès 19 h, sous chapiteau.  
(Comité des Fêtes de Robelmont – 063/22.99.36)

Sam. 3  
Robelmont **Bal de la fête**, dès 21 h, sous chapiteau avec Dyonisos Discothèque.  
(Comité des Fêtes de Robelmont – 063/22.99.36)

Dim. 4  
Robelmont **Jeux villageois**, dès 16 h.  
Soirée musicale avec « **Cré Tonnerre** ». Entrée gratuite !  
(Comité des Fêtes de Robelmont – 063/22.99.36)

Lun. 5  
Robelmont **Allures libres** hors challenge, à 19 h 30, devant l'école. 6 et 10 kms.  
(Comité des Fêtes de Robelmont – 063/22.99.36)

Ven. 9  
Meix-dt-Virton **Vernissage de la 29<sup>ème</sup> Exposition Meix'Art**,  
à 19 h 30, à l'école communale.  
(Echevinat de la Culture – 0478/52.47.41)



Du 10 au 19  
Meix-dt-Virton **29<sup>ème</sup> Exposition Meix'Art**,  
de 14 h 30 à 18 h 30, à l'école communale.  
(Echevinat de la Culture – 0478/52.47.41)



Jeu. 15  
Meix-dt-Virton **Après-midi « Artistes au travail »**,  
de 15 h à 18 h, à l'école communale.  
(Echevinat de la Culture – 0478/52.47.41)



Du 16 au 20  
Meix-dt-Virton **Fête au village.**

Du 16 au 20  
Meix-dt-Virton **Bières spéciales**, au Petit Local, tous les jours de la fête,  
le vendredi et samedi, de 19 h à 3 h ; le dimanche, lundi et mardi, de 11 h à 3 h.  
(Cercle Musical – 0473/99.89.55 ou 063/57.62.25)

- Ven. 16  
Meix-dt-Virton      **Retraite aux flambeaux**, dès 20 h, dans les rues du village.  
(Cercle Musical – 0473/99.89.55 ou 063/57.62.25)
- Sam. 17  
Meix-dt-Virton      **Foire aux moules**, dès 20 h, à la salle Nova. Soirée dansante.  
(Cercle Musical – 0473/99.89.55 ou 063/57.62.25)
- Du 17 au 21  
Gorges du Tarn      **Camp sportif du JJTMF.**  
(JJTMF – 063/57.18.66 ou 0494/49.75.50)
- Dim. 18  
Meix-dt-Virton      **Concert annuel par le Cercle Musical**, à 16 h 30, à la salle Nova.  
Entrée gratuite. (Cercle Musical – 0473/99.89.55 ou 063/57.62.25)
- Dim. 18  
Houdrigny      **Cérémonie au Cimetière militaire français**, à 11 h.  
Messe, dépôt de fleurs, vin d'honneur.  
(Comité Cimetière militaire – 063/57.83.09) 
- Lun. 19  
Meix-dt-Virton      **Allures libres hors challenge**, à 19 h 30, devant la salle « Le Foyer ».  
8 kms. (Olivier Hubert – 00352/621.17.18.02)
- Mar. 20  
Meix-dt-Virton      **Concours de pétanque en doublette**, à 14 h. 5 manches.  
(Cercle Musical – 0473/99.89.55 ou 063/57.62.25) 
- Mar. 20  
Meix-dt-Virton      **Bal de clôture de la fête**, à 21 h, à la salle Nova.  
(Cercle Musical – 0473/99.89.55 ou 063/57.62.25)
- Jeu. 22  
Gérouville      **Tournée des châteaux : théâtre des Galeries**, à 20 h,  
à la maison Pétrement (ancienne maison Jacmin)  
« Un mari idéal » d'Oscar Wilde.  
(Qualité Village Gérouville – 063/24.00.39 ou 0486/50.40.51)
- Du 23 au 25  
Meix-dt-Virton      **Week-End « Sax en Gaume »**, à la salle Nova.  
Stage pour saxophonistes.  
(Cercle Musical – 0478/44.91.84) 
- Du 23 au 26  
Gérouville      **Fête au village.**
- Lun. 26  
Gérouville      **Concours de pétanque en triplettes**, dès 15 h,  
derrière le local des jeunes.  
(Association Sportive Gérouville – 0478/52.47.41) 

s e p t e m b r e



Dim. 1  
Gérouville **Brocante**, sur la Place du Tilleul.  
Animations musicales, Stand Orval, petite restauration.  
(Fanfare Royale l'Union – 0479/89.06.53)

Du 6 au 8  
Houdrigny **Fête au village.**

Ven. 6  
Bruxelles **37<sup>ème</sup> édition du Mémorial Ivo Van Damme.** Places réservées pour  
18 jeunes de 12 à 16 ans de la commune. Plus d'infos à la page 33 !  
(Echevinat de la Jeunesse et des Sports – 0478/52.47.41)

Mer. 11  
Meix-dt-Virton **Excursion annuelle des Aînés.**  
Plus d'infos à la page 23 !  
(Echevinat du 3<sup>ème</sup> Age - 063/57.03.54 ou 0475/79.43.86)

Dim. 15  
Meix-dt-Virton **Tournoi communal de pétanque**, en triplettes, dès 14 h,  
au profit des associations participantes.  
(Bourgmestre – 063/57.62.25 ou 0473/99.89.55)



Dim. 22  
Meix-dt-Virton **Après-midi récréatif annuel des Aînés**, à 15 h, à l'école communale.  
Plus d'infos à la page 23 !  
(Echevinat du 3<sup>ème</sup> Age - 063/57.03.54 ou 0475/79.43.86)

Sam. 28  
Namur **17<sup>ème</sup> Trophée Commune Sportive.**  
Faites partie de l'équipe officielle ou des supporters.  
Car au départ de la commune. Plus d'infos à la page 34 !  
(Echevinat de la Jeunesse et des Sports – 0478/52.47.41)

Sam. 28 et Dim. 29  
Gérouville **Week-End des paysages** « Paysages en mouvement ».  
Balade familiale à vélo de 10 à 12 km sur les chemins champêtres.  
RDV devant le tilleul de Gérouville à 14 h.  
(Qualité Village Gérouville – 063/24.00.39 ou 0486/50.40.51)

**Découvrez l'agenda complet sur  
[www.meix-devant-virton.be](http://www.meix-devant-virton.be) !!!**



## ***L'année 2012 à la loupe...***

### **Les bénéficiaires durant l'année 2012 :**

- 20 personnes ont bénéficié du droit à l'intégration sociale sous la forme d'un revenu d'intégration sociale ;
- Personne n'a bénéficié, à titre de candidat réfugié, d'une aide équivalente au revenu d'intégration sociale ;
- 2 personnes ont bénéficié du droit à l'intégration sociale sous la forme d'un engagement « article 60§7 » ;
- 2 personnes ont bénéficié d'une avance sur allocation de chômage ;
- 16 personnes ont bénéficié d'aides sociales diverses ;
- 18 personnes ont bénéficié d'aides sociales urgentes.

### **Les aides sociales :**

« En augmentation de 10.000 € au budget ».

Pour les raisons suivantes, j'ai bien peur qu'à court terme, les CPAS se trouvent confrontés à de gros problèmes budgétaires.

- Le gouvernement a décidé de sanctionner les chômeurs de longue durée en diminuant les allocations de chômage. Je crains donc que nous soyons submergés de demandes d'aides sociales ponctuelles. Au lieu que le fédéral paie, ce sera le CPAS.
- Idem pour l'ONEM qui sanctionne également les chômeurs en leur sucrant les allocations de chômage. C'est encore le CPAS qui octroie les revenus de remplacement. A titre indicatif, en 2008, les sanctions ONEM ont coûté 8 millions d'€ aux CPAS. En 2011, elles ont coûté 52 millions. Où va-t-on ? Je pense qu'il est grand temps de redéfinir clairement les tâches et responsabilités des différents organismes.

Les aléas de la vie font qu'à un certain moment nous pouvons être confrontés à divers problèmes et que nous devons recourir à l'aide sociale. Les crises à répétition que nous connaissons actuellement ont des répercussions sur les CPAS. Certains ménages qui perçoivent un salaire n'hésitent plus à venir frapper à la porte du CPAS pour des aides ponctuelles parce qu'ils n'arrivent plus à boucler leur budget de fin de mois. Les frais de première nécessité ne sont plus assurés : soins de santé, chauffage, électricité, etc.

Ces ménages qui n'étaient pas habitués à fréquenter le centre occasionnent un surplus de travail pour les assistantes sociales qui commencent à être surchargées. Néanmoins, nous sommes là pour aider les personnes en difficulté et pour qu'elles retrouvent au plus vite une situation stable et ne sombrent pas dans le surendettement. Il faut savoir qu'en matière d'aides sociales, nous menons depuis longtemps une politique de rigueur. Les aides que nous octroyons sont généralement remboursables. Lorsque les gens retrouvent une situation correcte, ils sont redevables envers la société. Pour cela, nous établissons un plan de remboursement dans le temps suivant les moyens disponibles.

Pour essayer d'enrayer le phénomène du chômage longue durée, il est absolument nécessaire de développer des services de réinsertion professionnelle. Je me réjouis donc du fait que notre centre vienne de lier un partenariat avec la boussole pour l'année 2013. Cet organisme qui enveloppe une bonne partie des CPAS de Gaume a été initié par le CPAS de Virton. Il est subsidié en partie par le FOREM et dispense des modules de cours adaptés aux personnes peu qualifiées qui sont chômeurs ou bénéficiaires d'un R.I.S. Deux personnes de notre commune participent à un premier module de formation depuis début février. Cette formation nous revient à 350 € par personne.

## **Principaux objectifs pour l'année 2013...**

### **La formation :**

- Pour le service social : au quotidien, nos assistantes sociales sont de plus en plus souvent confrontées à des situations difficiles à gérer. Pour les aider dans leur travail, nous sommes favorables, moyennant une sélection ciblant leurs besoins spécifiques, à ce qu'elles puissent participer aux formations professionnelles qui leur sont proposées. Nous pensons que c'est un investissement gagnant à tous les niveaux.
- Les titres services : pour une meilleure satisfaction de nos clients et pour professionnaliser nos travailleuses, des formations spécifiques aux techniques de nettoyage leur seront dispensées.

### **La réintégration sociale :**

Pour favoriser la réintégration sociale et professionnelle des personnes bénéficiant d'un R.I., nous exigeons l'activation d'un P.I.I.S. « Plan d'Insertion Individuel Social ». De plus, nous nous efforcerons de lier des partenariats avec les associations locales dans le but d'intégrer au travail des personnes art. 60 car ces contrats sont totalement payés par la RVW.

### **Les logements sociaux :**

Nous disposons actuellement de trois logements de réinsertion à Villers-La-Loue dont un est occupé actuellement. Les deux autres sont en cours de rénovation mais nous penserons à redéfinir leur affectation car la charge de travail pour de tels logements est énorme. De plus, posséder trois logements de ce type dans notre commune n'est pas justifié. Nous possédons également deux logements d'urgence à Sommethonne et un logement social à Meix. Ces trois logements ne sont pas occupés pour l'instant et nous en profitons pour les rafraîchir et les équiper d'une cuisine.

### **Taxi social :**

Dans les prochains mois, notre centre va développer sur la commune un service de proximité « le taxi social ». Ce service sera à disposition des personnes âgées, isolées, précarisées ainsi que pour toutes autres personnes sans moyen de locomotion, afin qu'elles puissent se rendre chez le médecin, chez le pharmacien, effectuer leurs courses et satisfaire au quotidien aux besoins les plus urgents.



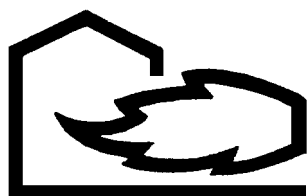
Bruno WATELET,  
Président du C.P.A.S.  
GSM : 0472/50.00.80  
bruno.watelet@gmail.com

PS. Pour info, le CPAS dispose d'une borne de recharge de compteur à budget ; cette borne est accessible pendant les heures de permanences.

chauffage / sanitaire / ferronnerie

JOSY GONRY

25C, Rue des Paquis  
6769 Houdrigny  
Tél. : 063/57 96 44  
Fax : 063/57 16 07



**DARGENTON**  
Fres S.A.

**BLOCS – BÉTON – MATÉRIAUX**

Rue Chaufour, 3B  
6769 Houdrigny

Tél. : 063/57 79 97  
Fax : 063/57 63 01

E-mail : dargenton.freres.sa@skynet.be

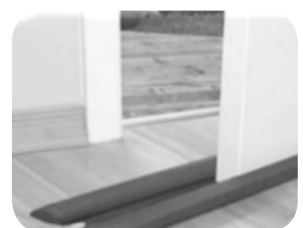
## **Comment réduire votre facture d'énergie ?**

**L'énergie la moins chère reste celle que vous ne consommez pas !** Voici quelques conseils utiles et pratiques pour réduire votre consommation d'énergie :

- ✓ Ne chauffez que les pièces où vous vivez le plus.
- ✓ En journée, baissez le thermostat de 1 °C. Un petit geste qui permet d'économiser entre 5 et 7 % de sa consommation de chauffage.
- ✓ Réglez le chauffage en position 'nuit' (idéalement 15 °C) chaque fois que vous quittez la maison et une heure avant de vous coucher.
- ✓ Placez derrière vos radiateurs une feuille 'réfléchissante'. Vous éviterez ainsi une importante perte d'énergie. De même, apposez un film isolant sur vos vitres. Vous verrez que c'est très efficace.
- ✓ Purgez et dépoussiérez régulièrement vos radiateurs.
- ✓ Veillez à bien dégager les radiateurs. Evitez de les recouvrir ou de placer des objets devant l'élément chauffant afin de favoriser une bonne circulation de la chaleur.
- ✓ Surveillez le taux d'humidité, car un air trop sec procure plus rapidement une sensation de froid.
- ✓ Aérez correctement vos pièces d'habitation : il est préférable d'ouvrir complètement les fenêtres pendant un quart d'heure et de les refermer plutôt que de les laisser entrouvertes pendant des heures.

ET OU

- ✓ Ventilez vos pièces, c.-à-d. aérer en provoquant des courants d'air, et ce, de préférence pendant 10 minutes.
- ✓ Isolez les portes et fenêtres contre les courants d'air. (Pour les portes, vous trouverez les bas de portes doubles ou simples dans la plupart des magasins de bricolage).



### **Des petits efforts peuvent faire une grande différence !!!**

Vous souhaitez effectuer des travaux qui vous permettraient de réduire votre consommation, mais vous n'en avez pas les moyens financiers ? Il existe un prêt à taux 0 %. Renseignez-vous auprès du CPAS de votre Commune.

## Match de basket « Liège Basket – Spirou de Charleroi » (vendredi 3 mai)



Depuis 4 ans, le Service des Sports de la Province de Luxembourg développe des activités de basket-ball en partenariat avec le club de basket-ball de 1<sup>ère</sup> division nationale « Liège Basket ». Une de ses activités consiste à permettre à des jeunes de 6 à 18 ans d'assister gratuitement à la rencontre de Liège Basket face au Spirou de Charleroi.

Au même titre que les communes de Hotton, La Roche, Tellin, Tintigny, Etalle, Florenville, Arlon et Houffalize, la Commune de Meix-devant-Virton a répondu favorablement et a réservé des places pour 18 jeunes. 15 ont répondu à l'appel : Julien Arbalestrier, Léo Arnould, Julien Bruyche, Florence Decerf, Quentin De Pinnewaert, Sacha Durand, Aglaé et Juliette Jacques, Corentin Joachim, Stéphanie Job, Guillaume Kettel, Amandine Kimus, Axel Robert et Anthony Tignée. Les jeunes étaient encadrés par 2 adultes : Pascal Baetslé et Tom Van Dorpe.

Dès 19h, les mandataires communaux ont eu droit à une présentation du club et du projet de Street basket en salle de presse. Dès la mi-temps et jusqu'à la fin de la soirée, accès à la salle VIP, où échevins, bourgmestres et autres responsables sportifs communaux ont pu se côtoyer et discuter notamment avec Patrick Adam, Député provincial en charge des Sports.

Partis de Meix-dvt-Virton en bus communal vers 17 h 15, les jeunes ont embarqué à Habay à 18 h dans le car n°3 affrété par la Province de Luxembourg. Direction le Country Hall de Liège, où ils sont arrivés vers 19 h 45. Ils ont ainsi pu assister au derby wallon dans une ambiance de folie, avant de fouler le parquet et d'y côtoyer les stars : autographes, photos, questions, ... Bref, de quoi laisser plein de souvenirs inoubliables dans la tête de ces jeunes qui ont répondu présents !





## **Participation à la 37<sup>ème</sup> édition du Mémorial Ivo Van Damme à Bruxelles (vendredi 6 septembre)**



Le Mémorial Ivo Van Damme est le rendez-vous sportif incontournable en Fédération Wallonie-Bruxelles : les meilleurs athlètes mondiaux du moment vont mettre un point d'honneur à clôturer leur saison en beauté, dans une ambiance à nulle autre pareille.



Nos jeunes, en Wallonie et à Bruxelles, auront l'occasion d'apprécier les performances d'athlètes du plus haut niveau afin d'y puiser une source de motivation nouvelle pour leurs propres ambitions sportives. Le Mémorial Van Damme allie exploits sportifs et ambiance festive : sport de haut niveau, musique, feu d'artifice, ... qui ne manqueront pas de susciter des vocations et contribuer à notre volonté de promouvoir le sport en Fédération Wallonie-Bruxelles.

L'ADEPS et la Commune de Meix-devant-Virton offrent la possibilité à 18 jeunes de 12 à 16 ans domiciliés sur la commune, accompagnés de 2 adultes, de participer à cette soirée inoubliable du Mémorial Van Damme.

Nous agissons. Réagissez !

Plus d'infos dans votre boîte aux lettres prochainement...

## **7<sup>ème</sup> tournoi communal de pétanque (dimanche 15 septembre)**

En raison d'une météo pluvieuse, le tournoi communal de pétanque organisé au profit des associations participantes et programmé initialement le lundi de Pentecôte a été reporté au dimanche 15 septembre.



## **Participation au 17<sup>ème</sup> Trophée Commune Sportive à Namur (samedi 28 septembre)**



Pour la 7<sup>ème</sup> fois (2001, 2002, 2003, 2005, 2006, 2008 et ...2013), c'est à travers des épreuves de jogging, natation, VTT, mini-foot, pétanque et tir à l'arc que la commune de Meix-devant-Virton va participer, le samedi 28 septembre prochain, au Trophée Commune Sportive. Cette 17<sup>ème</sup> édition se déroulera à Namur, au centre sportif Adeps La Mosane, situé au cœur de la vallée de la Meuse, non loin de la citadelle. Voisine de la piscine communale de Jambes et de la très belle salle d'escalade, La Mosane, par son exceptionnelle situation géographique, permet également la pratique d'activités nature.

Plus d'infos sur : [www.adeps.be](http://www.adeps.be) ou [info.spt@cfwb.be](mailto:info.spt@cfwb.be)

Faites partie de l'équipe officielle !

Faites partie de l'équipe communale (qui devra être constituée de 16 personnes) pour participer aux

## 6 épreuves officielles :

- Jogging : parcours de 10 km... 1 homme et 1 femme ;
- Natation : relais 2x100m brasse et 2x100m crawl par équipe... 1 homme et 1 femme ;
- VTT : course relais de 3h en circuit... 2 personnes ;
- Mini-foot : 3 matches de 15 min + phase finale... 7 personnes ;
- Pétanque : tournoi disputé en 5 tours... 2 personnes.
- Tir à l'arc : tir de 10 flèches, cible à 10m... Epreuve effectuée par l'échevin des sports.

Seule condition : être domicilié(e) dans la commune de Meix.

## Faites partie des supporters !

Chacune des communes participantes est invitée à faire accompagner son équipe de compétition par un maximum de concitoyens. Ceux-ci pourront encourager les sportifs de leur équipe mais également apporter des points à leur commune en participant aux activités organisées à leur intention.

En espérant vous voir très nombreux le samedi 28 septembre prochain, sachez qu'un car est d'ores et déjà prévu avec différents départs dans la commune. La participation de la journée et le transport sont pris en charge par l'Administration communale. Nous comptons sur votre présence afin de porter haut les couleurs communales !

Plus d'infos dans votre boîte aux lettres prochainement...



Michaël WEKHUIZEN,  
Echevin de la Jeunesse et des Sports.  
GSM : 0478/52.47.41  
michael.wekhuizen@hotmail.com

# BIBLIOBUS, BIBLIOTHEQUE ET AUTRES PROJETS CULTURELS

## ***Passage du bibliobus dans notre commune...***

Depuis le mois de mai 2011, le bibliobus provincial propose ses services à la population de notre commune.



Il stationne :

- Chaque 2<sup>ème</sup> vendredi, à **Robelmont**, de 13 h à 14 h et à **Meix-devant-Virton**, de 14 h 15 à 15 h 15 : 14 juin, 12 juillet, 13 septembre, 11 octobre, 8 novembre, 13 décembre.
- Chaque 3<sup>ème</sup> vendredi, à **Villers-la-Loue**, de 10 h 45 à 11 h 45 et à **Sommethonne**, de 13 h à 14 h : 21 juin, 19 juillet, 20 septembre, 18 octobre, 15 novembre, 20 décembre.

Pas de passage en août ! Son lieu de stationnement se situe à proximité des écoles.

Le prêt de livres, de revues, de BD, de DVD, de livres audio et de jeux est entièrement gratuit. Les usagers auront également l'opportunité d'emprunter gratuitement des liseuses électroniques pour tester la lecture d'e-books.

## ***Statistiques de fréquentation pour l'année 2012 :***

Arrêt de Meix-dt-Virton

59 lecteurs : 5 adultes, 7 enseignants, 47 jeunes  
544 documents prêtés

Arrêt de Sommethonne

79 lecteurs : 3 adultes, 6 enseignants, 70 jeunes  
370 documents prêtés

Arrêt de Robelmont

43 lecteurs : 3 adultes, 5 enseignants, 35 jeunes  
469 documents prêtés

Arrêt de Villers-la-Loue

34 lecteurs : 10 adultes, 3 enseignants, 21 jeunes  
711 documents prêtés

Total pour la commune

215 lecteurs : 21 adultes, 21 enseignants, 173 jeunes  
2.094 documents prêtés

Pour plus de renseignements :

Tél. 084/32.73.47 - [bibliotheque.itinerante.marche@province.luxembourg.be](mailto:bibliotheque.itinerante.marche@province.luxembourg.be)

## Opération « Je lis dans ma commune » à la bibliothèque communale de Gérardville...



« Je lis dans ma commune » est une opération originale qui vise à encourager les acteurs locaux des communes de Bruxelles et de Wallonie à développer des projets autour du livre et de la lecture, à l'occasion de « La Journée mondiale du Livre et du Droit d'Auteur » qui se tient tous les ans au mois d'avril. Un grand appel à projets a été lancé auprès de tous : associations, citoyens, institutions, enseignants... Pour qu'ils organisent, dans toutes les communes, des activités pour mettre le livre et la lecture à l'honneur, autour d'un thème donné.

Cette année, le thème était « Noir et blanc ». La bibliothèque communale de Gérardville a organisé un concours de dessin, « Dessine-moi... un livre », ouvert à tous les habitants des entités méchoises. Les participants devaient imaginer un personnage de bande dessinée ou plus largement, de fiction, dans une situation mettant en avant le livre : une visite à la bibliothèque, à la librairie, en train de lire,... Le dessin devait être réalisé au crayon blanc sur papier noir.



Le jury du concours était composé de Bénédicte Bailleux, institutrice et dessinatrice ; Georges Gueben, artiste de Gérardville ayant notamment réalisé l'œuvre du 750ème anniversaire du village qui orne la Place du Tilleul ; Michaël Wekhuizen, instituteur et échevin à la commune de Meix-devant-Virton ; Pauline Petit, bibliothécaire à Gérardville et Véronique Baudson, bibliothécaire bénévole et professeur de langues. Après délibération, le jury a décidé de récompenser 3 dessinateurs de la catégorie « Enfants » et 3 autres de la catégorie « Adultes ». Ils ont chacun remporté un chèque livre d'une valeur de 10 € offert par « Je lis dans ma commune ». Les autres participants ont quant à eux reçu un bon d'achat de 5 € à la librairie « Sur mon étagère » de Meix, offert par la Commune.

Les membres du jury, les participants au concours et leurs proches, l'équipe de la bibliothèque ainsi que certains membres du Conseil communal se sont réunis autour de quelques rafraîchissements pour la remise des prix le samedi 11 mai dans les locaux de la bibliothèque de Gérardville.



Voici les noms des lauréats :

Catégorie « Enfants » :

1. Lucie Bernard, de Sommethonne. Son dessin de Schtroumpfs (Peyo) escaladant une pile de livres a mis tous les membres du jury d'accord.
2. Camille Lalouette, de Gérardville. L'originalité de son Cubitus (Dupa) lisant une bande dessinée au petit coin a été mise en avant.
3. Emeline Lalouette, de Gérardville. Elle nous a dessiné un très beau Bob l'éponge (Stephen Hillenburg) plongé dans la lecture d'une encyclopédie sur les fonds marins.

Catégorie « Adultes » :

1. Herbert Verbruggen, de Robelmont. Son détective Félix (Thillieux) concentré sur sa lecture est saisissant de maîtrise.
2. Luc et Chantal Fery, de Sommethonne. Ils s'y sont mis à deux pour mettre en scène Gaston Lagaffe (Franquin) dans une bande dessinée qui se déroule dans leur village.
3. François Gillardin, de Gérouville. Il est récompensé pour son Chat (Geluck) un brin égocentrique quant il lit ses propres aventures.

Nous tenons à remercier encore une fois tous les talentueux dessinateurs ayant participé à ce projet. Leurs dessins sont exposés à la bibliothèque de Gérouville.



Pauline PETIT,  
Bibliothécaire.

Bibliothèque communale de Gérouville  
Place du Tilleul 1, 6769 GÉROUVILLE  
Tél. : 063/41.10.31  
Email : bibliotheque.locale.gerouville@province.  
luxembourg.be  
Mercredi 17 h – 18 h / Samedi 13 h 30 – 16 h.

## Mise en place de 3 ateliers dès le mois de septembre...



Centre culturel  
de Rossignol-Tintigny  
**CCRT**

### Atelier « Création Meubles en carton »

Les jeudis (1 semaine sur 2), à partir du 12 septembre jusqu'en mai (hors congés scolaires), de 19 h 30 à 21 h 30.

Animatrice : Barbara Blaise

SOMMETHONNE : Ancienne Ecole

150 € la saison

Max. 12 personnes

Envie de réaliser vos propres meubles en carton ? Barbara Blaise, formatrice passionnée, vous invite au cours de cet atelier à imaginer, créer et réaliser des meubles en carton en tout genre. Pratique, esthétique, solide, écologique, unique... N'attendez plus, venez « cartonner » !!!

Bonne humeur et créativité seront les maîtres mots de cet atelier innovant et original.

Accessible à tous, débutants ou chevronnés.

Inscriptions :

Centre Culturel Rossignol-Tintigny au 063/41.31.20.

### Atelier « TAI JI – QI GONG »

Les lundis (1 semaine sur 2), à partir du 30 septembre jusqu'en mai (hors congés scolaires), de 19 h 30 à 21 h.

Animatrice : Irène Denys

SOMMETHONNE : Ancienne Ecole

150 € la saison



Une invitation à laisser s'éveiller l'Être Intérieur, sortir des sentiers battus, partir à la découverte d'une autre potentialité. Sentir naître le mouvement porté par le souffle et l'attention. Plaisir de retrouver l'enracinement, l'axe et l'alignement structurel du corps.

Donné par Irène Denys (Asbl Jouvence), professeur depuis plus de 25 ans, formée par différents maîtres européens et chinois.

Inscriptions :  
Centre Culturel Rossignol-Tintigny au 063/41.31.20.



## **Ateliers de guitare**

Ces ateliers sont donnés les mercredis, à l'école communale de Meix-dvt-Virton, du 2 octobre 2013 au 29 mai 2014.

### **Initiation à la guitare pour les petits (14 h)**

Age : minimum 7 ans accomplis

Tarif : 150 € la saison

Animateur : Bernard Mottet

Contenu : apprentissage de l'accordage d'une guitare, étude des cases et des notes sur un manche de guitare. Approche et étude des principaux accords sur base de chansons.

Niveau : être apte à prendre des notes, avoir la volonté d'être régulièrement présent au cours et de travailler à la maison.

### **Initiation à la guitare pour adultes et ados (15 h)**

Age : minimum 11 ans accomplis

Tarif : 150 € la saison

Animateur : Bernard Mottet

Contenu : apprentissage des accords, du jeu des mélodies et de l'accompagnement rythmique. Compréhension technique et pratique de la guitare.

Niveau : être apte à prendre des notes, avoir la volonté d'être régulièrement présent au cours et de travailler à la maison.

### **Guitare niveau intermédiaire (16 h)**

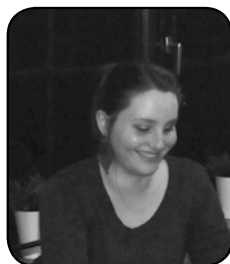
Age : tout public dès 11 ans

Tarif : 150 € la saison

Animateur : Bernard Mottet

Contenu : Connaissance du manche, maîtrise des tablatures, travail main gauche et main droite (coordination), effets de jeu, ...

Niveau : savoir passer les accords barrés



Elodie THEMELIN,  
Animatrice socioculturelle.  
GSM : 0494/44.87.88  
elodie.ccrt@gmail.com

# NOUVELLES DE L'ÉCOLE LIBRE « LES PRES VERS... » DE GEROUVILLE

## *Une fin d'année sur les chapeaux deux roues...*

Dans notre école, le 3<sup>e</sup> trimestre est souvent le théâtre de nombreuses activités/animations qui sortent de l'ordinaire. Cette année n'échappe pas à la règle. Entre la fête de l'école, la journée sécurité routière animée par la zone de police de Gaume, la journée sportive, la visite du CET d'Habay... nous avons eu le plaisir de découvrir la boucherie Maréchal. Coiffés et vêtus de manière réglementaire, coachés par Adelin, Benjamin et Vanessa, nous avons, par petits ateliers, appris à connaître le métier de boucher. Dès le début, les enfants ont été mis en situation et ont pu jouer à la vendeuse au comptoir, à l'apprenti-boucher en fabriquant de la saucisse ou des steaks, ils ont découvert les secrets de fabrication du jambon et visité la chambre froide et le fumoir... Nul doute qu'ils garderont un souvenir heureux de leur visite et qui sait, peut-être cela donnera-t-il des idées à quelques-uns d'entre eux...



Hasard du calendrier, le lendemain, Julien, un ancien élève en stage dans nos murs animait un atelier manipulation et dextérité à vélo. L'occasion de revoir certaines règles de circulation et de parfaire sa maîtrise à deux roues. Pas moins de 7 ateliers différents avaient été mis en place dans la cour et chacun d'y aller à son rythme histoire de vérifier que la conduite à vélo ne s'improvise pas et que quelques essais en situation sécurisée permettent d'améliorer la conduite dans les rues du village. Ambiance décontractée, rires et coups de sonnette ont ponctué cette animation. Merci à Julien d'avoir pensé à nous.



François HENNEQUIN,  
Instituteur.

Le 28 avril dernier, l'école et son comité de parents ont organisé une nouvelle édition de leur randonnée VTT annuelle. Trois parcours de 25, 35 et 45 kms à travers les bois des communes de Meix, Breux et Thonne-le-Thil étaient proposés aux vététistes. Malgré le froid, plus de 160 participants se sont présentés, dont certains venaient même de Flandres et des Pays-Bas. Nombre d'entre eux ont apprécié la qualité des différents parcours et de leur marquage ainsi que les 2 ravitaillements proposés. Après l'effort, le réconfort... autour d'un Orval dans une ambiance très conviviale. On peut dire sans hésiter que malgré une météo peu engageante, l'édition VTT 2013 à Gérouville a remporté un franc succès !



Frédérique MUTSAARTS,  
Secrétaire de l'Association de parents.

### **Le Prix Camille Schmit 2012 accordé à « La Villerselle » par la Fédération Musicale du Luxembourg Belge...**



#### **Année faste pour l'ensemble vocal « La Villerselle » qui fête cette année son 15<sup>e</sup> anniversaire.**

Le samedi 13 avril 2013, lors du concert de printemps de l'Harmonie Royale Cécilia d'Izel en l'église de Tintigny, la Villerselle qui se produisait en 1<sup>ère</sup> partie, a reçu de la part du Président de la F.M.L.B., Monsieur Bernard Boeur, le Prix Camille Schmit 2012. Ce prix récompense la chorale pour son activité innovante et méritante lors de cette année. Nul doute que les choristes de la Villerselle, fiers et heureux, se montreront dignes de cet honneur !

#### **C'est quoi la Villerselle ?**

L'ensemble vocal « la Villerselle » a été créé en 1997. Il rassemble aujourd'hui une trentaine de choristes, venus de tous les horizons de la Gaume. Tous sont purement amateurs, mais animés d'un grand enthousiasme. Le groupe chante en polyphonie, a cappella ou accompagné de quelques instruments (guitares, synthé...). Son répertoire est basé surtout sur la chanson française contemporaine,



mais il comprend également des œuvres plus classiques et des chants appropriés au temps de Noël.

Outre les prestations occasionnelles (invitations d'autres chorales ou d'harmonies, animation pour des œuvres de bienfaisance et concerts de Noël), « la Villerselle » prépare tous les 2 ans un spectacle musical mêlant chants, danses et théâtre. Après « Le Québec » en 2001, « Rêves de Paris, folles années et belles époques » en 2002, « Tziganes, gens du voyage » en 2004, « Raconte-moi la mer » en 2006, « Amour, sérénade et bancs publics » en 2008-2009 et « Sois belge et chante » en 2012, elle prépare un nouveau spectacle pour octobre 2013, consacré à l'œuvre et à la personnalité de Jacques BREL.

L'ensemble est dirigé par Willy Rozet, fondateur également en 1983 de la chorale « Les Chœurs de Gaume » de Meix-dt-Virton et est présidé par René Wagner, depuis sa création.

#### **Chanter à la Villerselle vous intéresse ?**

Nous faisons appel à toutes celles et à tous ceux, jeunes ou adultes, de toutes les localités du Grand Meix qui aimeraient tenter l'expérience d'un chœur mixte, dans l'enthousiasme et la bonne humeur. Seul le village de Robelmont n'est pas représenté jusqu'à présent... Qui va combler cette lacune ?

Point n'est besoin de connaître la musique. Lire une partition se fera avec le temps et l'expérience des répétitions.

Celles-ci se déroulent chaque vendredi de l'année, de 20 h 30 à 22 h en la salle paroissiale de Villers-la-Loue (en face de l'église). Chacun y participe selon sa disponibilité et son emploi du temps.

Pour de plus amples renseignements, visitez le site de la Villerselle : [www.villerselle.be.cx](http://www.villerselle.be.cx)

Willy ROZET,  
Directeur,  
Tél. 063/57.17.01  
[willyrozer@yahoo.fr](mailto:willyrozer@yahoo.fr)

René WAGNER,  
Président,  
Tél. 063/58.10.48  
[rene.wagner@skynet.be](mailto:rene.wagner@skynet.be)



## **Quelles sont les nouvelles du Club du Judo Ju-jitsu Traditionnel Meix-Florenville (J.J.T.M.F.) ?**

### **Remise des grades**

Plusieurs ceintures adultes ont été promues cette année : Marc BAUDUIN (ceinture noire), Johan MATHAY (ceinture rouge 1<sup>er</sup> barrette marron), Alice PAYOT (ceinture rouge), Michel GUSTIN (2<sup>ème</sup> barrette noire), Eddy BLANCO (1<sup>er</sup> barrette noire) (*Absent sur la photo*), Dimitri URSMER (1<sup>er</sup> barrette rouge).

Concernant les jeunes Judokas, la remise des grades a eu lieu courant juin.



### **Stage de perfectionnement pour le moniteur**

Depuis 2003, Jean-Luc se perfectionne en se rendant au Japon, plus précisément à Okinawa, où il apprend surtout la maîtrise des armes, telles que le Saï, Le Bo, le Tomfa sans oublier sa discipline préférée le IADO (sabre). Cette année, il a pu rencontrer et s'entraîner avec 3 nouveaux Senseïs en la matière, HOKAMA 10<sup>ème</sup> Dan en Karaté (un très rare 10<sup>ème</sup> dan en Karaté sur la planète), YAMASHIRO 8<sup>ème</sup> Dan en Kobudo, élève de MATAYOSHI, et Senseï ANAKA possédant le même grade que notre Senseï, sa spécialité est le Karaté en compétition, plusieurs fois champion du Japon. Jean-Luc sait déjà qu'il pourra aller l'an prochain à Okinawa, étant donné que maître YAMASHIRO l'a cordialement invité à venir s'entraîner avec lui dans différentes écoles. C'est donc avec une grande joie qu'il a accepté cette invitation. Pour notre moniteur, ce sera la 12<sup>ème</sup> fois qu'il se rendra sur l'île dans l'archipel des Ryukyu ; à savoir qu'il ne peut se rendre au Japon que sur une invitation officielle de la fédération (All Okinawa Fédération).



### **Stage de Judo-Ju-jitsu – Kobudo et Self-défense**

Pour la 3<sup>ème</sup> année, en collaboration avec l'ADEPS, une semaine de stage est prévue du 8 au 12 juillet, de 17 h à 19 h, au complexe de Florenville.

Un week-end de self-défense est également prévu les samedi 13 et dimanche 14 juillet, de 9 h 30 à 12 h 30 et de 13 h à 15 h, au même endroit. Il n'est pas nécessaire d'avoir de l'expérience, ni un kimono, un jogging suffit ! Pour les personnes intéressées (âge requis 13 ans et +), en fonction des âges, plusieurs groupes seront formés et plusieurs moniteurs, possédant une grande expérience en la matière, seront là pour assurer le stage. Pour ce faire, 4 thèmes seront développés : base auto défense, techniques au sol, perfectionnement, mise en situation.

### **Camp sportif d'été**

Du 17 au 27 août, le groupe du JJTMF se retrouvera dans les Gorges du Tarn en France, région magnifique pas très loin du célèbre viaduc de MILLAU. Au programme : visite du pont de Millau, d'une cave de Roquefort, La Couvertoirade, les Grottes de Dargilan, une journée de Kayak, promenades dans cette superbe région, piscine,...

Jean-Luc GOFFINET,  
Moniteur,  
Tél. 063/57.18.66 ou 0494/49.75.50  
jjtmf83@skynet.be

## **« Qualité Village Gérouville » participe à la Journée Propreté !**

Cette année, Qualité-Village Gérouville a placé la journée propreté en mars plutôt qu'en avril et ce afin que les herbes folles ne cachent pas encore les bords de route et leurs indésirables déchets. Les participants fidèles, ainsi que quelques nouveaux et une demi-dizaine d'enfants, ont rempli leurs sacs de tri sélectif avec assiduité tout en quadrillant le village et ses abords. Que de découvertes dans les fossés ! Par contre dans le village, nous avons constaté avec plaisir un réel effort de propreté.



Merci à tous pour ce bel effort et merci aux bénévoles de cette journée solidaire et conviviale. Gardons en tête la devise : « Un village propre et accueillant... Que demander de mieux ? »

Béatrice MEERT-BRYNAERT,  
Secrétaire,  
Tél. 063/24.00.39 ou 0486/50.40.51  
beatricemeert@hotmail.com

## **Renouveau pour le club de football de l'AS Gérouville...**

### **Un nouveau comité néophyte, mais ambitieux !**

Suite au départ du Président-Secrétaire-Correspondant qualifié Philippe LAHURE au mois de juillet dernier, un nouveau comité a été constitué : Nicolas CATOT (Président), Franck MOGIN (Vice-Président), Kévin HENDRICK (Trésorier), Michaël WEKHUIZEN (Secrétaire), Pascal BAETSLE (Responsable-bar), Stéphane BAETSLE, Didier CATOT, Grégory GILLARDIN, Jérémy GOFFINET, Michaël GOFFINET, Francis THOMAS et Pascal WILLIEME (Membres). Toute personne désireuse d'intégrer le comité peut, bien entendu, nous contacter !

### **Des installations en cours de rénovation...**

Des actes de vandalisme répétés n'ont pas eu raison de la volonté du nouveau comité de rénover les installations du club : chauffage, sanitaire, portes, carrelages, peinture, ... et peut-être alarme. Certains de ces travaux sont toujours en cours ou seront exécutés avant le début de la prochaine saison. Vous avez un peu de temps, n'hésitez pas à vous manifester !

### **L'équipe réserve rhabillée**

Un grand merci à Katia Picard, Agence de voyages de proximité à Saint-Mard « Travel Experts » qui a offert de superbes chemises noires aux joueurs de l'équipe réserve, ainsi qu'aux membres du comité.

### **Une équipe première inscrite pour la prochaine saison**

Il n'y a pas que Redu qui a décidé de mettre fin à l'inactivité de son équipe première : Gérouville va l'imiter également. Les Canaris compteront notamment sur quelques jeunes de Meix-devant-Virton, comme Lucas Maire, David Zimmer ou Adrien Servais, et sur quelques joueurs venus de l'Hexagone pour composer un effectif au sein duquel prendront aussi place Stéphane Baetslé (Tintigny), Johnny Catot (Rachecourt), Gaëlig Dupont (Saint-Mard), Frédéric Catot (Jamoigne). L'équipe, versée en 3<sup>ème</sup> provinciale série A, sera entraînée par Yves Godfrin, qui officiait cette saison à Libramont.



Nicolas CATOT,  
Président.  
GSM : 0478/64.67.81  
ou 00352/691.123.57.07  
nicolascatot@gmail.com

# L'ÉPICENTRE, 6 ANNEES DE SOLIDARITE VILLAGEOISE

Voilà maintenant 6 ans que l'épicerie coopérative de Meix-dt-Virton tient le cap, portée par ses bénévoles tout autant enthousiastes que dévoués. Toute personne motivée par ce projet est la bienvenue pour compléter l'équipe d'une façon ou d'une autre.



Tout comme pour les autres commerces de la commune, vos visites régulières à l'Épicentre sont indispensables au maintien de l'activité. Pensez-y !

## Mais pourquoi vont-ils et vont-elles faire leurs courses à l'Épicentre ?

Je privilégie les aliments bio et le commerce équitable. A l'Épicentre, je trouve tous les produits de base en vrac (pâtes, céréales, riz, sucre...) et donc à des prix intéressants et sans trop d'emballage. J'ai remarqué que ces produits y sont parfois moins chers que les produits de marque ! Parce que le magasin est ouvert tous les jours, jusqu'à 19 h 30. Et en plus, on y trouve de tout ! C'est super pratique et convivial.

Je suis pensionnée et sans voiture. Grâce à l'Épicentre, je garde mon autonomie. J'y vais presque tous les jours. Cet hiver, quand la neige m'empêchait de marcher en rue, j'ai commandé par téléphone et mes courses m'ont été livrées (063/57.88.77 et même s'il ne neige pas !).

J'y vais pour les produits locaux. C'est étonnant tout ce qui est produit dans la région et qu'on peut trouver à l'Épicentre. Que ce soit pour la nourriture de tous les jours ou pour se faire un petit plaisir ; leur gamme est impressionnante : de la farine à l'apéro, de la tisane à la pomme de terre en passant par les fromages, les œufs, la bière, les pralines... tout vient de pas très loin à des prix raisonnables. Je sais qui je fais vivre en consommant du bon.

En fin de journée, quand on a besoin de quelque chose... une petite visite chez « la Denise » c'est toujours l'ambiance ! L'Épicentre, on ferait comment sans ?

## Et Vous pourquoi venez-vous à l'Épicentre ?

Pour donner un coup de pouce supplémentaire au tissu économique local, ne manquez pas de régler vos achats à l'Épicentre au moyen d'Épis, les billets de la monnaie complémentaire.

Une fois que vous les aurez mis en circulation, ces billets poursuivront leur chemin localement des commerçants vers les producteurs de proximité, qui eux-mêmes les utiliseront localement.

Si vous voulez connaître nos produits régionaux ou commander certains produits, nous tenons à votre disposition une liste des producteurs et de toutes leurs spécialités. Demandez-la au magasin ou à [ladebrouillardise@skynet.be](mailto:ladebrouillardise@skynet.be)

## Dépôt de légumes bio et régionaux

L'Épicentre est un des 20 dépôts desservis par le réseau des « Grosses Légumes » qui s'est développé dans le sillage du magasin : 300 paniers de légumes hebdomadaires produits par 22 maraîchers et fermiers de la région. Le principe est un abonnement de 9 mois auquel s'engage le consommateur. Il est toujours temps de vous abonner.

Renseignements : [www.grosses.legumes.over-blog.com](http://www.grosses.legumes.over-blog.com) au 0479/78.77.13 ou [lesgrosseslegumes@laposte.net](mailto:lesgrosseslegumes@laposte.net)

Pour l'Épicentre,  
Françoise HUMBLET.  
Tél. 063/45.79.26 ou 0498/84.62.53  
[francoise\\_h@hotmail.com](mailto:francoise_h@hotmail.com)

# Pedag'EC – Gestion énergétique

## Concours

Tirage au sort  
et bilan de l'enquête  
en septembre 2013

### Pourquoi récolter les données de consommation des citoyens de la commune ?

Les communes d'Etalle, Meix-devant-Virton et Tintigny sont accompagnées par Cuestas et EnergiePark pour mettre en place un plan stratégique énergétique global.

C'est-à-dire connaître et suivre les consommations énergétiques, publiques et privées, évaluer le potentiel de réduction des consommations, évaluer le potentiel des énergies renouvelables sur la commune, définir des objectifs de réduction de ces consommations et identifier les projets efficaces permettant d'atteindre ces objectifs

Pour la commune de Meix-devant-Virton, plusieurs réunions ont déjà eu lieu : mise en place du suivi des consommations des bâtiments communaux, comment estimer les consommations du secteur privé (avec la CLDR et Meix Energies).

Afin d'évaluer les consommations du secteur privé, la commune, la CLDR, Meix énergies et Cuestas ont besoin de votre aide et vous proposent de répondre à une enquête sur la consommation énergétique. Sont concernés les bâtiments et habitations de toute la commune de Meix-devant-Virton.

Merci de prendre quelques minutes de votre temps, car plus il y aura de réponses et mieux nous pourrions cerner les problèmes et y apporter des remèdes.

D'avance, merci pour votre participation.  
Les membres de la CLDR, Meix Energies, la commune et l'asbl Cuestas

### Vous souhaitez en savoir plus ? Vous vous posez des questions sur ce projet ?

Les membres-relais de la CLDR, de Meix Energies et de la commune :

Philippe BRYNAERT 0474 436 884, Bernard CATOT 063 578 595, André COLIN 063 577 219, Julie DUCHENE 0477 46 59 88, Sébastien EVRARD 063 224 588, Marc GILSON 0476918914, Françoise HUMBLET 0498 84 62 53, Francine NAVEAUX 063 578 444, Jean-Claude PIERRARD 0472 918 393, Véronique POSTAL 063 57 98 60, Bruno WATELET 0472 500 080,

Cuestas Ecoconstruction <http://www.cuestas.be/ecoconstruction>

Nathalie MONFORT - Tél. : 063 45 71 27 - GSM : 0473 99 05 53 - [n.monfort@cuestas.be](mailto:n.monfort@cuestas.be)



LE GOUVERNEMENT  
DU GRAND-DUCHÉ DE LUXEMBOURG  
Ministère de l'Agriculture, de la Viticulture  
et du Développement rural

## Pedag'EC – Enquête consommations privées Commune de Meix-devant-Virton



Cette enquête peut être complétée de façon anonyme ou pas. Dans les 2 cas, les données ne seront divulguées à aucun tiers et ne serviront qu'au besoin du projet Pedag'EC.

Si vous ne pouvez répondre qu'à une partie du questionnaire, vous pouvez tout de même nous le remettre, incomplet.

Vous pouvez déposer ce formulaire dans la boîte aux lettres de la commune ou le remplir en ligne : <http://cuestas.be/ecoconstruction/pedagec/pedagec-meix/>

### GRAND CONCOURS !

Les formulaires non anonymes feront l'objet d'un tirage au sort en septembre prochain, de nombreux lots vous permettant de faire des économies d'énergie sont à gagner !

#### Les membres-relais de la CLDR, de Meix Energies et de la commune :

Philippe BRYNAERT 0474 436 884, Bernard CATOT 063 578 595, André COLIN 063 577 219, Julie DUCHENE 0477 46 59 88, Sébastien EVRARD 063 224 588, Marc GILSON 0476918914, Françoise HUMBLET 0498 84 62 53, Francine NAVEAUX 063 578 444, Jean-Claude PIERRARD 0472 918 393, Véronique POSTAL 063 57 98 60, Bruno WATELET 0472 500 080,

Cuestas Ecoconstruction <http://www.cuestas.be/ecoconstruction>

Nathalie MONFORT - Tél. : 063 45 71 27 - GSM : 0473 99 05 53 - [n.monfort@cuestas.be](mailto:n.monfort@cuestas.be)

#### Votre habitation

<input type="radio"/> Privé	<input type="radio"/> Professionnel	<input type="radio"/> Propriétaire	<input type="radio"/> Locataire
Nom : _____		Prénom : _____	
Adresse : _____		Email : _____	
Code postal : _____		Localité : _____	
<input type="radio"/> maison unifamiliale isolée	<input type="radio"/> nombre(s) d'enfant(s) de moins de 12 ans : ____		
<input type="radio"/> maison 3 façades	<input type="radio"/> nombre(s) d'enfant(s) entre 12 et 21 ans : ____		
<input type="radio"/> maison mitoyenne	<input type="radio"/> adultes non retraités : ____		
<input type="radio"/> appartement	<input type="radio"/> adultes retraités : ____		
Année de construction de votre logement : ____			

#### Travaux importants réalisés dans l'habitation, ou prévus prochainement :

Année	Description des travaux	Impact énergétique



LE GOUVERNEMENT  
DU GRAND-DUCHÉ DE LUXEMBOURG  
Ministère de l'Agriculture, de la Viticulture  
et du Développement rural

## Pièces chauffées

Surface totale chauffée : \_\_\_\_ m<sup>2</sup> (= surface brute au sol x nbre d'étages chauffés)

Utilisation	Moyen de chauffage	Température moyenne en période de chauffe	Occupation en heures par jour
Cuisine			
Salon			
Salle de bain			
Salle à manger			
Chambre à coucher			
Chambre à coucher			
Chambre à coucher			
Chambre à coucher			
Bureau			
Pièce à usage prof.			

## Isolation de l'enveloppe

	Oui	Non	En partie	Epaisseur
Toiture				
Murs extérieurs				
Dalle de cave				
Isolation conduits eau chaude				

Majorité des fenêtres :       Simple vitrage       Double vitrage       Triple vitrage

## Moyen de chauffage et consommations de l'habitat

Type	Consommation annuelle ou coût (€)	Âge	Puissance (si connue)
Chaudière bois			
Poêle bois			
Chaudière mazout			
Chaudière gaz			
Electricité pour le chauffage			
Electricité (total)			
Pompe à chaleur			
Autres :			

## Eau chaude sanitaire

bois       mazout       gaz       électricité       solaire thermique : \_\_\_\_\_ m<sup>2</sup>

## Production d'énergies électriques renouvelables

photovoltaïque :    âge : \_\_\_\_    Puissance : \_\_\_\_ kW<sub>c</sub>    Production moyenne : \_\_\_\_ kWh/an  
 éolienne            âge : \_\_\_\_    Puissance : \_\_\_\_ kW<sub>c</sub>    Production moyenne : \_\_\_\_ kWh/an  
Autres :

# ECOPACK - rappel

**L'ECOPACK est un crédit à 0% destiné aux ménages wallons désireux d'améliorer la performance énergétique de leur habitation par des travaux de rénovation, les primes étant immédiatement déduites.**

L'ECOPACK finance un bouquet de travaux au minimum dont au moins 1 travail de performance énergétique (voir liste ci-contre).

## Principales conditions d'octroi

- Pour les propriétaires ou les locataires.
- Installation électrique du logement conforme.
- Revenus imposables du ménage < 93 000 €.
- Crédit de 2 500€ à 30 000€ maximum.
- Permis d'urbanisme antérieur au 1/12/1996.
- Rembourse du montant du crédit duquel on a déduit les primes.
- Capacité suffisante de remboursement du ménage.
- Pas de frais. Pas d'acte à passer. Pas d'expertise sauf pour l'isolation des murs et des sols.
- Factures directement payées à l'entrepreneur ou au fournisseur de matériaux.

**CALL CENTER ECOPACK : 078 / 158 008.**  
<http://www.ecopack-wallonie.be>

### Les travaux de performance énergétique

- Isolation thermique de la toiture
- Isolation thermique des murs (1)
- Isolation thermique des sols (1)
- Remplacement des châssis ou du vitrage
- Placement d'un système de ventilation
- Installation d'une chaudière à condensation au gaz naturel, propane ou mazout
- Installation d'une pompe à chaleur
- Installation d'une chaudière biomasse
- Raccordement à un réseau de chaleur
- Placement d'un chauffe-eau instantané
- Réalisation d'un audit énergétique

### Les travaux induits réalisés en parallèle de travaux de performance énergétique

- Remplacement, réfection, stabilisation ou traitement de la toiture ou d'une charpente
- Parement des murs extérieurs
- Habillage des murs intérieurs
- Remplacement des corniches
- Remplacement du système d'évacuation
- Remplacement des descentes d'eau pluviale
- Remplacement des sols
- Assèchement des murs
- Tubage d'une cheminée

### Les petits travaux économiseurs d'énergie

- Placement d'un thermostat et/ou de vannes thermostatiques
- Fermeture du volume protégé
- Isolation des conduites de chauffage
- Réalisation d'un audit par thermographie

### Les travaux de production d'énergie renouvelable

#### Travaux finançables

- Installation de capteurs solaires thermiques pour l'eau chaude sanitaire et/ou le chauffage

#### Travaux non-finançables (2)

- Panneaux photovoltaïques
- Micro-cogénération

## Primes communales pour les économies d'énergie

La commune de Meix-devant-Virton octroie des primes communales :

- Audit énergétique en cas de rénovation : **90€**
- Thermographie : **50€**
- Isolation du toit ou des combles : **25% du montant de la prime régionale**, avec un maximum de 500€
- Isolation des murs : **25% du montant de la prime régionale**, avec un maximum de 500€
- Isolation des sols : **25% du montant de la prime régionale**, avec un maximum de 500€

### Conditions d'octroi :

- identiques aux conditions d'octroi des primes régionales : <http://energie.wallonie.be>
- Construction antérieure au 1/12/1996.
- Facture des travaux d'isolation postérieure au 1/01/2012.
- Montant cumulé des primes communales ne peut dépasser 800€ pour 2 éléments ou 1000€ pour 3 éléments (un élément : toit/comble, mur ou plancher).

### Combien ça me coûte ?

Audit énergétique:	entre 600€ et 800€
Prime régionale :	- 360€
Prime communale :	- 90€
<b>Coût réel :</b>	<b>entre 150€ et 350€</b>

#### Isolation du toit (60 m<sup>2</sup>)

Isolation (prix isolation et sa pose) :	2 400 €
Prime régionale (13€/m <sup>2</sup> ) :	- 780 €
Prime communale :	- 195 €
<b>Coût réel :</b>	<b>1 425 €</b>

**Si l'économie de mazout est de 600 l, l'investissement est rentabilisé en 3 ans !**

#### Isolation des murs par l'extérieur (100 m<sup>2</sup>)

Isolation (enduit compris):	12 000 €
Prime régionale (30€/m <sup>2</sup> ) :	- 3000 €
Prime communale :	- 500 €
<b>Coût réel :</b>	<b>8500 €</b>

**Si l'économie de mazout est de 1 000 l, l'investissement est rentabilisé en 9 ans !**

## Site internet Eco-construction de Cuestas.

<http://www.cuestas.be/ecoconstruction>

Actualité Eco construction, annuaire des entreprises, informations pour les particuliers, agriculteurs, entreprises et communes, des liens : aides financières, énergies renouvelables, économies d'énergie...

### **Notre Commune « Commune Maya »**



La Région Wallonne a mis sur pied le plan Maya en 2011. Son objectif est de sauvegarder les populations d'abeilles et d'insectes butineurs sur le territoire de la Wallonie afin de préserver notre environnement, notre biodiversité et notre alimentation.

Dans ce cadre, la commune de Meix-devant-Virton a été reconnue « Commune Maya ». Il s'agit d'un véritable engagement de la commune sur plusieurs années visant à maintenir et à développer des espaces propices à la vie des abeilles, à organiser des actions de sensibilisation du grand public et à établir une relation privilégiée avec les apiculteurs. Une rencontre avec ceux-ci s'est tenue en 2012.

Les abeilles partagent le travail de pollinisation avec d'autres insectes, dont les principaux sont les bourdons. La vie de l'abeille dépend étroitement des ressources dans son environnement immédiat : son rayon d'action ne dépasse guère 3 kilomètres et elle doit partager dans cet espace toutes les fleurs qui vont assurer durant 7 à 8 mois, les provisions de la colonie, surtout en pollen indispensable au développement des larves en butineuses. C'est pourquoi, devant l'appauvrissement de notre environnement, la Région wallonne a mis en place ce plan, invitant notamment les communes à veiller à l'information de la population sur le rôle des abeilles et de tous les insectes pollinisateurs et à enrichir les sources d'approvisionnement en nectar et pollen par la plantation de plantes et d'arbres intéressants pour ces insectes.

**Plus d'infos sur [www.meix-devant-virton.be](http://www.meix-devant-virton.be)**

Renseignements auprès de Pascal FRANCOIS, Bourgmestre.

### **Qualité de l'eau distribuée en 2012 sur notre commune**

En application de la Directive Européenne 98/83/C.E. et, conformément aux prescriptions du Code de l'eau concernant la qualité de l'eau destinée à la consommation humaine en Région Wallonne, nous avons le plaisir de vous informer sur la qualité de l'eau qui vous a été distribuée en 2012.

**Plus d'infos sur [www.meix-devant-virton.be](http://www.meix-devant-virton.be)**

Renette Laurent  
Rue Firmin Lepage 25  
6769 Meix Devant Virton  
0496/28.73.58  
063/43.48.78  
samalocri@hotmail.com

RR Plus  
Meix devant virton

Un grand merci  
aux commerçants  
qui soutiennent notre revue



## **Article 67 - Tout habitant de la commune dispose, aux conditions fixées dans le présent chapitre, d'un droit d'interpeller directement le collège communal en séance publique du conseil communal.**

Par « habitant de la commune », il faut entendre:

- toute personne physique de 18 ans accomplis inscrite au registre de la population de la commune depuis 6 mois au moins ;
- toute personne morale dont le siège social ou d'exploitation est localisé sur le territoire de la commune et qui est représentée par une personne physique de 18 ans accomplis.

Les conseillers communaux ne bénéficient pas dudit droit.

## **Article 68 - Le texte intégral de l'interpellation proposée est adressé par écrit au collège communal.**

Pour être recevable, l'interpellation remplit les conditions suivantes:

- être introduite par une seule personne ;
- être formulée sous forme de question et ne pas conduire à une intervention orale de plus de dix minutes ;
- porter sur un objet relevant de la compétence de décision du collège ou du conseil communal ou sur un objet relevant de la compétence d'avis du collège ou du conseil communal dans la mesure où cette compétence a un objet qui concerne le territoire communal ;
- être à portée générale ;
- ne pas être contraire aux libertés et aux droits fondamentaux ;
- ne pas porter sur une question de personne ;
- ne pas constituer des demandes d'ordre statistique ;
- ne pas constituer des demandes de documentation ;
- ne pas avoir pour unique objet de recueillir des consultations d'ordre juridique ;
- parvenir entre les mains du bourgmestre (par la poste ou par voie électronique) au moins 15 jours francs avant le jour de la séance où l'interpellation sera examinée ;
- indiquer l'identité, l'adresse et la date de naissance du demandeur ;
- être libellée de manière à indiquer clairement la question posée, et préciser les considérations que le demandeur se propose de développer.

## **Article 69 - Le collège communal décide de la recevabilité de l'interpellation. La décision d'irrecevabilité est spécialement motivée en séance du conseil communal.**

## **Article 70 - Les interpellations se déroulent comme suit:**

- elles ont lieu en séance publique du conseil communal ;
- elles sont entendues dans l'ordre de leur réception chronologique par le bourgmestre ;
- l'interpellant expose sa question à l'invitation du président de séance dans le respect des règles organisant la prise de parole au sein de l'assemblée, il dispose pour ce faire de 10 minutes maximum ;
- le collège répond aux interpellations en 10 minutes maximum ;
- l'interpellant dispose de 2 minutes pour répliquer à la réponse, avant la clôture définitive du point de l'ordre du jour ;
- il n'y a pas de débat ; de même l'interpellation ne fait l'objet d'aucun vote en séance du conseil communal ;
- l'interpellation est transcrite dans le procès-verbal de la séance du conseil communal, lequel est publié sur le site internet de la commune.

## **Article 71 - Il ne peut être développé qu'un max de 3 interpellations par séance du conseil communal.**

## **Article 72 - Un même habitant ne peut faire usage de son droit d'interpellation que 3 fois au cours d'une période de douze mois.**

## Population

- Habitants au 31 décembre 2011 : **2.743**
- Habitants au 31 décembre 2012 : **2.789**

## Etat civil

- Naissances : **35**
- Décès : **22**
- Mariages : **11**
- Divorces : **3**
- Adoptions : **0**
- Reconnaissances : **9**
- Acquisition nationalité belge : **1**
- Modification du régime matrimonial : **0**
- Changement de nom : **0**
- Changement de sexe : **0**

## Police et sûreté

- Passeports délivrés ou prorogés : **51 adultes et 13 enfants**
- Permis de conduire (changements de catégories et duplicata y compris) : **111**
- Permis de conduire provisoires et titres d'apprentissage : **49**
- Permis de conduire international : **9**

## Permis d'environnement (nouvelle législation en vigueur depuis le 1<sup>er</sup> octobre 2012)

- Déclarations classe 3 : **11**
- Permis uniques : **3**
- Permis d'environnement : **2**

## Concessions et sépultures

- Actes de concessions : **4**

## Divers

- Le Conseil communal s'est assemblé **11x** en séance publique et **1x** conjointement avec le CPAS.
- Le Collège communal s'est réuni **51x**.

**Solaire photovoltaïque**  
**Solaire thermique**  
**Poêles-chaudières pellets**  
**LEROUX ETIENNE - MARC**

0494/49 60 55  
Rue de Gérouville, 35 – 6769 Meix-dt-Virton



## CENTRE PUBLIC D'ACTION SOCIALE (CPAS)

Rue de Gérouville, 5 (1<sup>er</sup> ét.)  
6769 Meix-devant-Virton

Tél. : 063/58.15.52  
Fax : 063/58.18.72

### PERMANENCES

#### **Service social**

Le lundi de 14 h à 16 h  
Le mardi de 9 h à 11 h 30  
Le mercredi de 14 h à 16 h  
Le jeudi de 9 h à 11 h 30

#### **Service de médiation de dettes**

Le mercredi de 9 h à 11 h 30

En dehors de ces heures, sur rendez-vous.  
Fermeture totale du CPAS le vendredi !

### PERSONNEL

#### **Secrétaire :**

Benjamin TOUSSAINT  
benjamin.toussaint@gmail.com

#### **Assistants sociales :**

Stéphanie ADAM  
stephanie.adam@publilink.be  
Valentine UWIZEYIMANA  
valentine.uwizeyimana@publilink.be

#### **Titres-services**

(nettoyage, lessive, repassage, ...  
chez des privés) :  
Patricia CORNET  
Sabrina DELPORTE  
Angélique FICHANT  
Marie-Line HAYERTZ  
Anne LEJEUNE  
Sandrine SWIDERSKI  
Murielle THIRION

## ANIMATION SOCIOCULTURELLE

(stages, ateliers, expositions,  
soutien aux associations ...)

Rue de Gérouville, 5 (1<sup>er</sup> ét.)  
6769 Meix-devant-Virton

Tél. : 063/57.80.51  
GSM : 0494/44.87.88

### PERMANENCES

Le lundi de 9 h à 16 h et  
le jeudi sur rendez-vous

### PERSONNEL

#### **Animatrice socioculturelle :**

Elodie THEMELIN  
elodie.ccr@gmail.com

## ACCUEIL EXTRASCOLAIRE

(garderies, cantines, plaine, ...)

Rue de Gérouville, 5 (1<sup>er</sup> ét.)  
6769 Meix-devant-Virton  
Tél. : 063/57.80.51  
GSM : 0498/16.43.59

### PERMANENCES

Le lundi et le mardi de 9 h à 12 h  
et de 13 h à 16 h  
Le mercredi de 9 h à 12 h

### PERSONNEL

#### **Coordinateur de l'Accueil :**

Nathalie MORETTE  
nathalie.morette@hotmail.be

#### **Accueillants extrascolaires :**

Martine ALLARD  
Pascal BAETSLE  
Séverine CATOT  
Sandrine GATEZ



sport

budget

culture

enseignement

jeunesse

police

emploi

travaux

environnement

information



**Photo ci-dessus :**  
*Inauguration de l'atelier de peinture permanent d'Inge Borg, rue de la Colline 17/B à Robelmont (20 avril 2013) (sur la photo en compagnie de Betty Stiernon)*

**Photo de couverture :**  
*Conseil du CPAS (Benjamin TOUSSAINT, Julie DUCHENE, Bernard GAULE, Yvon PONCE, Pascale BAETSLE-COHIDON, Pascal FRANCOIS, Caroline ALBERT-NICLOT, Pascale THOMAS, Bruno WATELET, Claude HUBERT.*

*(Photos de JJVDE)*

## PROCHAIN BULLETIN COMMUNAL

Nous rappelons aux différents acteurs de l'entité qu'il vous est possible de faire part de vos activités (agenda, compte-rendu, photos) dans le prochain bulletin communal (sortie prévue fin décembre). Pour ce faire, vos communiqués doivent impérativement nous parvenir pour le 15 novembre 2013 !

(Rens. : 0478/52.47.41 WEKHUIZEN Michaël,  
[michael.wekhuizen@hotmail.com](mailto:michael.wekhuizen@hotmail.com))

commune de Meix-devant-Virton

bulletin communal