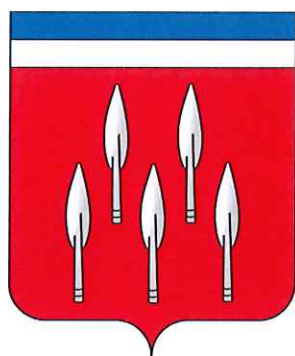


# **Programme Stratégique Transversal**

---



---

**COMMUNE DE  
MEIX-DEVANT-VIRTON**

---

---

Rue de Gérouville, 5  
6769 MEIX-DEVANT-VIRTON

---



# **Programme Stratégique Transversal**

---



## **INTRODUCTION ET METHODOLOGIE**

---





# Programme stratégique transversale

## Commune de Meix-devant-Virton

### Introduction et méthodologie

Dans les deux mois après la désignation des échevins, le Collège soumet au Conseil communal une déclaration de politique communale couvrant la durée de son mandat et comportant au moins les principaux projets politiques ainsi qu'un volet budgétaire reprenant les grandes orientations en la matière.

Le décret du 19 juillet 2018 intègre le programme stratégique transversale (« PST ») dans le Code de la démocratie locale et de la décentralisation comme suit : Le conseil communal prend acte du programme stratégique transversal que le Collège communal lui présente, dans les six mois qui suivent la désignation des échevins ou suite à l'adoption d'une motion de méfiance concernant l'ensemble du Collège communal conformément à l'article L1123-14, § 1er. Au cours de cette même séance du Conseil communal, le programme stratégique transversal est débattu publiquement. Pour le premier programme stratégique transversal de la législature 2018-2024 le délai de six mois prévu à l'alinéa 1er est porté à neuf mois.

**Le PST est un outil de gouvernance au service de la gestion publique locale :**

- ✓ pluriannuel,
- ✓ qui reprend la stratégie développée par le Collège communal pour atteindre les objectifs stratégiques, opérationnels, projets et actions qu'il s'est fixés,
- ✓ soumis à une évaluation au minimum à mi-législature et au terme de celle-ci. Il peut être actualisé en cours de législature,
- ✓ présenté au Conseil communal qui en prend acte.

➔ Le PST c'est, en quelque sorte, la traduction opérationnelle de la déclaration de politique générale.

Pour la législature 2012-2018, 24 Communes avaient été retenues pour l'expérience pilote. Aujourd'hui, toutes les Communes sont tenues d'établir un PST.

### Méthodologie

Lors de sa séance du 31 janvier 2019, le Conseil communal a approuvé le programme de politique générale que lui a soumis le Collège communal.

Ce programme a été établi dans la continuité des projets entamés lors de la législature précédente et sur base des souhaits émis par les citoyens lors des élections d'octobre 2018.

Une fois la démarche PST entamée, le Collège a défini trois axes stratégiques pour le volet interne et sept axes stratégiques pour le volet externe qui guideraient l'ensemble de notre action pour la durée de la législature.

### **Volet interne : Amélioration de l'Administration générale**

Premier objectif stratégique : Être une Commune qui offre au public un accueil efficace, convivial, avec recherche de solutions et une réponse rapide et qualitative aux questions posées par les citoyens.

Domaines d'actions : Processus et simplification administrative.

Deuxième objectif stratégique : Être une Commune responsable qui utilise rationnellement l'énergie.

Domaines d'actions : Gestion du patrimoine et synergie avec les autres institutions publiques : CPAS.

Troisième objectif stratégique : Assurer le développement organisationnel de l'institution, le bien-être du personnel et le développement des compétences et capacités en lien avec les besoins de l'institution et les évolutions administratives et techniques.

Domaines d'actions : Structuration des services, gestion informatique, gestion des ressources humaines, processus et simplification administrative.

### **Volet externe : Développement des politiques communales**

Premier objectif stratégique : Être une Commune qui favorise la participation des citoyens à la vie de la Commune en rapprochant la Commune du Citoyen.

Domaines d'actions : Action sociale, aménagement du territoire, communication.

Deuxième objectif stratégique : Assurer l'amélioration de l'enseignement dans nos écoles, le développement de projets culturels et la préservation de notre patrimoine

Domaines d'actions : Culture, enseignement, tourisme et aménagement du territoire.

Troisième objectif stratégique : Assurer le développement d'une économie et d'une consommation de proximité et de projets touristiques durables.

Domaines d'actions : Economie et tourisme.

Quatrième objectif stratégique : Être une Commune intergénérationnelle, attentive aux besoins de chacun, en recherche de bien-être pour tous, particulièrement des aînés et de développement de la politique de santé préventive.

Domaines d'actions : Action sociale, logements, communication.

Cinquième objectif stratégique : Assurer une sécurité maximale et une mobilité optimale du citoyen

Domaines d'actions : Sécurité, mobilité et aménagement du territoire.

Sixième objectif stratégique : Assurer le développement durable afin d'être une Commune où il fait bon vivre.

Domaines d'actions : Environnement et énergie.

Septième objectif stratégique : Assurer ses missions éducatives en privilégiant un ancrage local maximum.

Domaines d'actions : Jeunesse, sports et petite enfance.

Ensuite, le premier travail de rédaction a pu commencer, en fonction des objectifs exprimés dans la déclaration de politique générale, les priorités souhaitées par le Collège et les opérations déjà en cours (PCDR).

Le PST sera d'abord voté en Collège, puis le Conseil communal en prendra connaissance. Il sera ensuite rendu public. La délibération du Conseil communal prenant acte du programme stratégique transversal est communiquée au Gouvernement.

#### Caractéristiques du PST de Meix-devant-Virton

Comme dans les autres Communes de taille réduite (2.850 habitants), l'administration communale de Meix-devant-Virton est de taille fort réduite : une dizaine d'employés et une dizaine d'ouvriers. Il est donc très difficile d'envisager un PST qui reprennent des dizaines de nouveaux projets ou qui soit le résultat d'un travail d'équipe au sein de services qui fonctionneraient en autonomie. Souvent, ce sont les améliorations dans la manière de fonctionner ou des orientations différentes dans des politiques existantes qui ont été consignées.

Les employés sont nécessairement polyvalents, attachés à plusieurs services, capables de remplacer les collègues au pied levé, et ont souvent déjà plusieurs projets à gérer.

De même, les mandataires, en contact constant avec l'administration, ont l'habitude de collaborer et d'être en prise directe avec les services. Il s'agit évidemment de respecter les rôles de chacun et de permettre que l'échange d'information entre mandataires et administration apporte la complémentarité et donne également aux employés la possibilité de gagner du temps si possible mais sans ingérence des mandataires dans les tâches qui ne sont pas les leurs.

Le PST a été un travail dans lequel les mandataires ont été autant, si pas plus, impliqués que l'administration. Pourtant, il s'agit bien, non pas d'une simple déclaration de politique générale, mais d'une traduction en objectifs précis et mesurables des ambitions politiques. La concertation est donc indispensable et a été un élément moteur de la rédaction, tout autant que de l'avenir du PST, puisqu'il est appelé à évoluer, à suivre les changements au sein de l'administration, les ajustements, les opportunités et les nouvelles initiatives.

Le PST est également la synthèse de différentes politiques existantes. C'est un document évolutif, qui sera amené à suivre les opportunités nouvelles qui apparaîtront. C'est un état des lieux prospectif des dossiers en cours dans l'administration, avec quelques projets à long terme, d'autres à moyen terme, mais aussi la somme des dossiers à court terme.

Il est sans doute plus difficile, pour une petite Commune, de se projeter dans un avenir lointain. Les moyens limités font qu'on se trouve toujours dans une situation d'urgence, d'impératifs, d'inattendus, et qu'il est plus difficile de prendre le recul nécessaire. L'organisation du travail sur le long terme, l'utilisation d'indicateurs de résultats, tous ces apports du PST sont des premières pour une Commune comme Meix-devant-Virton. Le résultat est, là aussi, très intéressant mais sans doute peu comparable avec le travail qui a pu être réalisé dans des grandes villes.

L'ambition du PST de la Commune de Meix-devant-Virton est d'être un document de travail, pouvant servir d'outil de communication vis-à-vis du public, autant que d'outil de transparence au niveau politique. Il est une première approche de la rigueur qu'une formule comme le PST apporte dans la gouvernance et pourra accompagner le travail de l'administration et des mandataires. Il doit pouvoir servir de base également au travail futur et permettre, lors des prochaines législatures, de savoir où on en est, ce qui a été entrepris, ce qui est en cours... Bref, c'est également une mémoire, un outil de suivi, autant qu'un moyen d'anticiper.

# Programme Stratégique Transversal

---



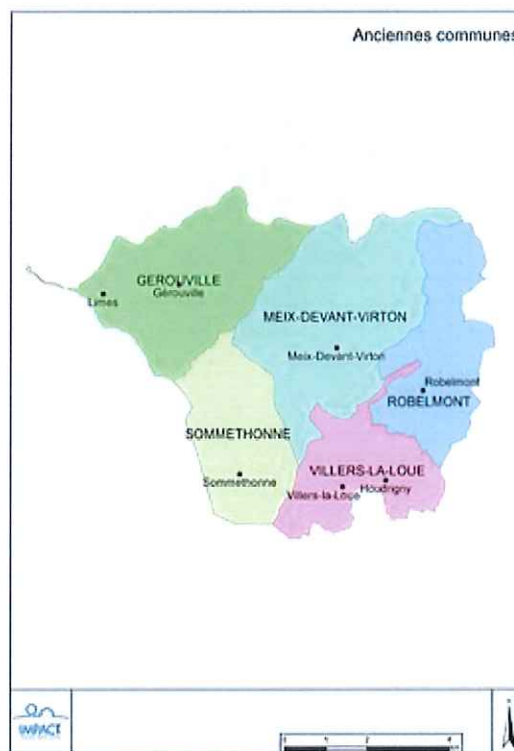
**PRESENTATION DE LA COMMUNE DE MEIX-  
DEVANT-VIRTON**

---



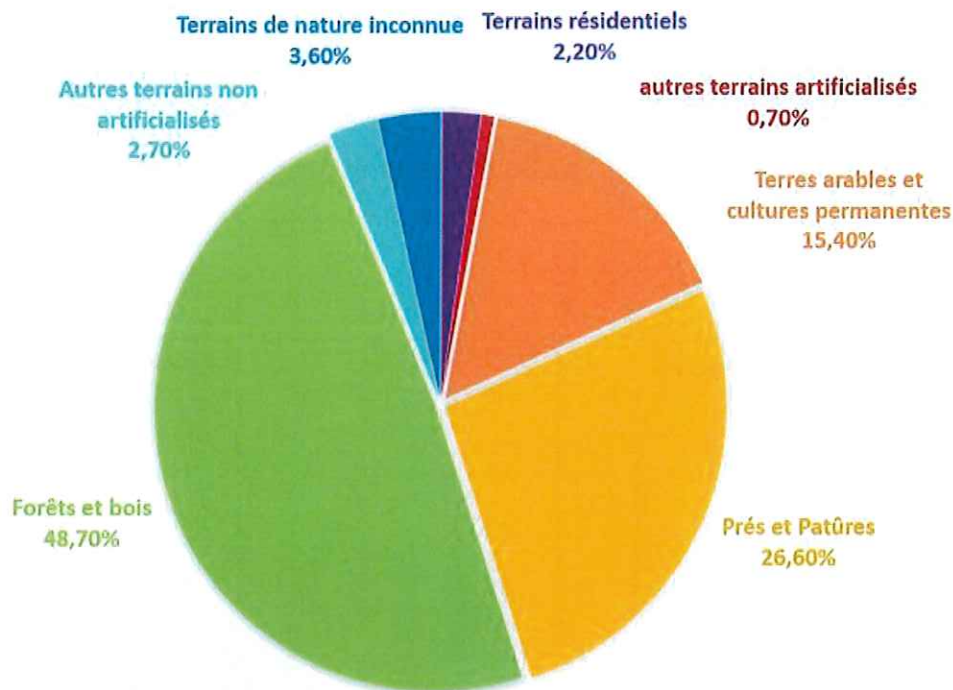
## Présentation de la Commune de Meix-devant-Virton.

La Commune de Meix-devant-Virton se situe à l'extrême Sud de la province de Luxembourg, au cœur de la région gaumaise. Elle occupe une position frontalière avec la France (à l'Ouest) et est proche du Grand-Duché de Luxembourg. Sa superficie avoisine les 5.500 ha.



Notre Commune est une Commune fortement rurale avec une répartition quasi équivalente entre **espaces forestiers (2.685 ha – 48,7 % du territoire communal)** et **espaces agricoles (2.315 ha – 42,0 % du territoire communal)**.

La superficie totale de la forêt communale est de 1.650 ha (61 % de la surface boisée). Les superficies non urbanisées représentent 93,5 % de la Commune. Moins de 3 % du territoire sont urbanisés, les terrains résidentiels couvrant 121 ha (2,2 % de la superficie communale).



La Commune appartient au bassin hydrographique de la Chiers. Le cours d'eau principal est **la Chevratte** qui s'écoule du Nord au Sud. Elle prend sa source dans la Commune de Tintigny et se jette dans le Ton à hauteur de Dampicourt. Ses principaux affluents lui sont perpendiculaires et possèdent une orientation Ouest-Est.

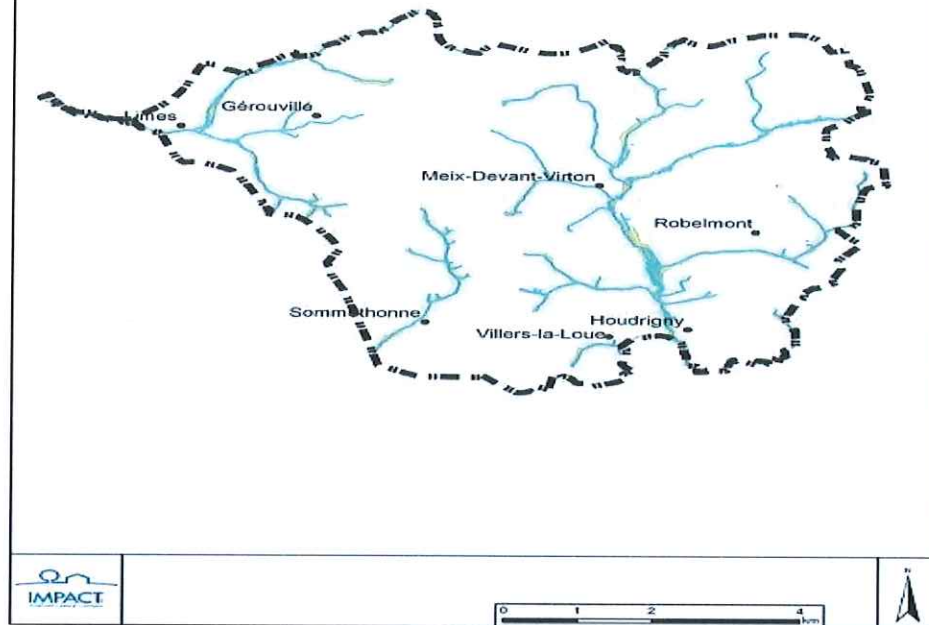
Sur son tracé au sein de la Commune de Meix-devant-Virton, elle reçoit successivement les eaux du ruisseau de Langlisse (rive droite), du ruisseau de Lanframba (rive gauche), d'un ruisseau non classé à hauteur du lieu-dit « Berchiwé » (rive gauche) et du ruisseau de Launelle (rive droite) et du ruisseau des Aulnettes (rive gauche) à la frontière communale avec Rouvroy.

La partie Nord-Ouest de la Commune est baignée par la Soye qui forme avec le ruisseau de la Planchette, le ruisseau le Courwez, avant de quitter la Commune. Le village de Sommethonne est quant à lui traversé par la Thonne.

Le territoire communal est peu confronté aux phénomènes d'inondation si ce n'est au cours des derniers mois, le centre du Village de Meix-devant-Virton s'est retrouvé à plusieurs reprises sous eaux. Seule une partie du tracé de la Chevratte est repris en zone d'aléa moyen d'inondation au niveau de la cartographie éditée par la Région Wallonne.



# Réseau hydrographique



## Forces

Les éléments qui font la renommée de Meix-devant-Virton sont la forêt (chasse, promenade), la gestion de l'eau, les points de vue, les paysages et son cadre de vie serein.

### *La forêt*

L'ensemble de la forêt est certifiée PEFC. Le Département de la Nature et des Forêts œuvre en étroite collaboration avec les services communaux afin d'aménager et de préserver au mieux les espaces forestiers de notre Commune.

Les revenus de la forêt (production économique du bois/ chasse) constituent les recettes principales de la Commune. Néanmoins, depuis l'apparition de la Peste Porcine Africaine (PPA) le 14 septembre 2018, tout le secteur est à l'arrêt sur notre Commune. Certaines chasses ont été renouvelées gratuitement ou ont vu leur loyer suspendu alors que d'autres se sont vues appliquer une réduction de 35% sur le montant du loyer. Aucune date n'a été avancée pour la réouverture des forêts. De plus, la forêt est un support touristique fondamental (promenade – faune – flore – gastronomie – paysage et point de vue). A ce niveau également, la PPA joue un rôle important de par l'interdiction d'accès aux forêts.

### *La gestion de l'eau*

Meix-devant-Virton possède encore son réseau d'eau, ce qui n'est plus le cas dans de nombreuses Communes qui en ont confié la gestion à la SWDE. Des investissements conséquents ont déjà été réalisés. Pour l'année 2021, la Commune doit avoir procédé au remplacement de l'ensemble des canalisations en plomb. Des investissements doivent également être réalisés, notamment la restauration du château d'eau de Gérrouville et la construction d'une station d'épuration à Sommethonne.

### *Les paysages*

Meix-devant-Virton fait partie des côtes de Lorraine, l'un des 13 ensembles paysagers de Wallonie. Cette région est caractérisée par la présence d'un relief particulier, les Cuestas, formé il y a 200 millions d'années. Celle du Domérien passe au sud de Sommethonne et Villers-la-Loue. Ces Cuestas se composent d'un versant pentu et d'un autre plus doux. La forêt est généralement nichée au sommet et les villages dans la vallée. D'un point de vue géographique, Meix-devant-Virton est rattaché aux « Territoire des vallonnements de revers de côtes » et sa division « Faciès des vallonnements agricoles du Lias ». Cette catégorie se divise encore en deux sous-divisions :

- « Les vallées de la retombée sableuse du Sinémurien »
  - Gérrouville et Meix-devant-Virton.
  - Vallées encaissées où se nichent des villages entourés de forêts et de leur finage agricole.
- « Les dépressions du pied de côte du Domérien »
  - Comprend les sections de Villers-la-Loue, Robelmont et Sommethonne.

- Il s'agit de dépressions creusées par les cours d'eau (la Chevratte et la Thonne). Le paysage, relativement serré dans les Communes situées à l'est, s'ouvre progressivement vers l'ouest en de grandes étendues agricoles sur les sommets du nord de Virton vers Sommethonne.

Autres éléments du paysage, les lieux de vie. Les villages lorrains s'organisent en village-rue (à l'exception de Gérardville qui est issu d'une planification), le long d'une route principale en fonction du relief. Les maisons sont généralement en pierre et les murs recouverts à la chaux. Les toits sont couverts en ardoise.

Le paysage méchois se compose de nombreux espaces ouverts (champs et prairies) ainsi qu'une part importante de forêt (48,7%). Nous disposons de 6 points de vue et deux lignes de vue remarquables répertoriés par le SPW, principalement autour de Sommethonne et Gérardville, ainsi qu'à l'est d'Houdrigny.

### ***Le patrimoine***

Huit monuments et sites sont classés:

- L'îlot sacré de Gérardville comprenant l'église, le mur de soutènement et l'enceinte du cimetière, la grange aux dîmes, le four et le presbytère.
- Une ferme et deux maisons de Gérardville (La maison des maîtres des forges, une maison place de l'église et une ferme Petite rue).
- Les étangs de la Soye.
- Le lavoir de Meix-devant-Virton.
- Une maison, rue de la Colline à Robelmont.
- Une ferme, rue du Centre à Villers-la-Loue.

Nous disposons également de nombreuses autres richesses patrimoniales :

- Les églises, chapelles, calvaires, croix,...
- Les lavoirs, abreuvoirs, bacs, pompes à eau,...
- La scierie Lepage.

De nombreux bâtiments privés de type ferme lorraine, des éléments architecturaux intéressants (linteaux, forgerie, décoration,...)

### ***Le plan communal de développement rural***

Le Programme Communal de Développement Rural a été présenté et approuvé par la CRAT (commission régionale de l'aménagement du territoire) en 2014 pour une durée de validité de 10 ans.

### ***Les infrastructures et support touristique***

Au niveau de l'hébergement, la Commune compte :

- 1 hôtel à Meix-devant-Virton,
- 11 chambres d'hôte / gîtes à Sommethonne, Gérardville, Meix-devant-Virton, Limes, Robelmont et Villers-la-Loue,

- 2 salles de fêtes sur le village de Meix-devant-Virton, 1 sur le village de Villers-la-Loue, 1 sur le village de Sommethonne et 1 sur le village de Robelmont.

La Commune fait partie de la Maison du tourisme de Gaume regroupant les 9 Communes gaumaises.

La Commune a mis en place un Office du Tourisme et engagé un employé mi-temps. Une collaboration étroite s'organise entre ces deux organismes.

### ***Les activités organisées***

De nombreuses manifestations et activités culturelles, touristiques et de loisirs sont organisées sur la Commune : marches, allures libres, randonnées et courses cyclistes, cinéma, théâtre, fanfare, carnaval, exposition Meix'Art, fêtes annuelles, jeux de cartes, scrabble, stage feutre, .... Elles sont renseignées sur le site de la Commune et depuis peu dans la newsletter éditée mensuellement.

De nombreuses activités sont également accessibles dans les localités voisines.

### ***La vie associative et culturelle***

L'associatif est bien présent avec les comités des fêtes, sportifs, les clubs des jeunes, le Comité carnaval.

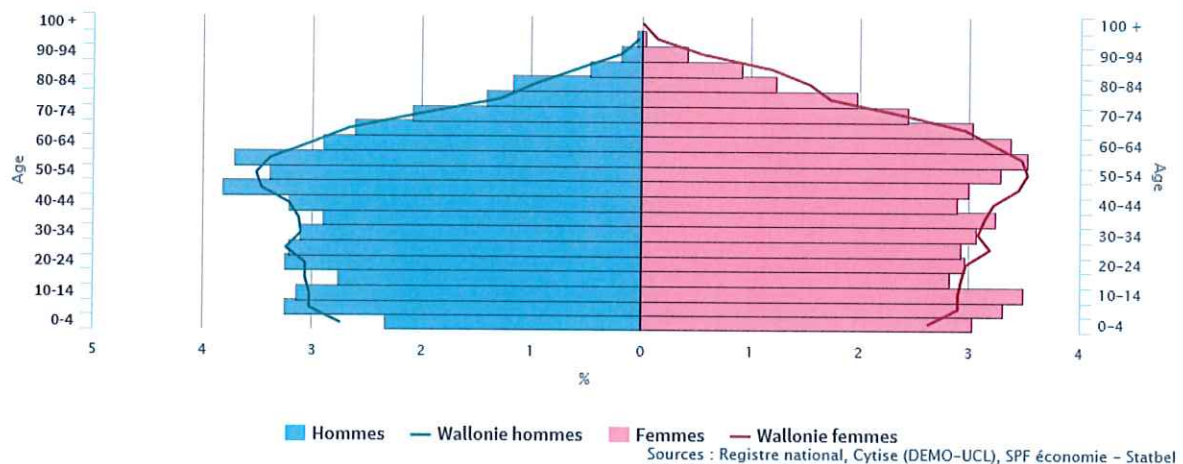
Divers bâtiments communaux sont mis à la disposition des groupements afin de leur permettre de se rencontrer et d'organiser leurs activités. La construction ou la rénovation de maisons de villages dans les différents villages de la Commune est prévue dans le cadre du PCDR.

## Faiblesses

### *La densité de population et la répartition en fonction des tranches d'âge*

L'évolution de la population est assez stable depuis 2013 (2.831 habitants en 2018 pour 2.806 en 2013). Au niveau de la pyramide des âges, l'évolution est assez faible avec un léger vieillissement de celle-ci: + 0,5 % de la tranche d'âge des plus de 65 ans pour une diminution de 0,3 % pour les 20 à 65 ans et – 0,2 % pour les moins de 20 ans.

Pyramide des âges de l'entité MEIX-DEVANT-VIRTON (Commune) [01/01/2018]



### *Le prix des terrains et le manque de propriété foncière de la Commune*

Meix-devant-Virton se caractérise par des prix très élevés des terrains à bâtir dans la micro région. La Commune ne dispose pas de terrain à bâtir. Elle ne peut donc pas mettre à disposition de jeunes des terrains à des prix « abordables ».

### *La mobilité*

Les possibilités de transport en commun sont très réduites.  
Un service de taxi social a été mis en place par le CPAS.

### *L'accueil de la petite enfance*

A ce jour, plus aucune gardienne ONE n'est répertoriée sur la Commune. Il existe un manque pour Meix-devant-Virton et une politique d'accueil de l'enfance doit être créée pour les années à venir.

Néanmoins, des garderies extrascolaires sont proposées dans chaque implantation scolaire ainsi que des plaines de vacances (1 semaine à carnaval, 2 semaines à Pâques et 6 semaines en juillet-août).

### *Les infrastructures et support touristique*

L'Office du Tourisme vient d'être créé et doit encore prendre place dans ses propres locaux. De ce fait, le développement du tourisme s'en trouve encore assez limité. Parmi les projets de l'Office du Tourisme, figurent la création de panneaux pour les sites patrimoniaux, ainsi que dans le cadre du projet du patrimoine au fil de l'eau, la création de circuits touristiques balisés (en fonction de la réouverture des forêts).

## Risques / Menaces

Les revenus de la forêt et la vente d'eau sont les principales recettes de la Commune (à côté du fonds des Communes, des taxes et de la recherche de subsides). Aucun parc d'activités économiques ou de PME n'existe. Les possibilités financières d'investissement et de projets communaux sont donc **exclusivement** liées au prix du marché du bois et à la vente de l'eau.

Avec l'arrivée de la Peste Porcine Africaine en septembre 2018, les revenus liés aux ventes de bois et aux chasses ont fortement baissés.

Au niveau de la distribution d'eau, de gros investissements doivent être réalisés régulièrement pour se maintenir aux normes et offrir une eau de qualité.

La difficulté de maintenir ou d'attirer de jeunes couples sur la Commune entraine des difficultés sur le maintien de nos écoles. Trois implantations d'enseignement communal sont présentes à Meix-devant-Virton, Sommethonne et Robelmont et deux implantations d'enseignement du réseau libre sont présentes à Gérouville et Villers-la-Loue, comportant des classes primaires et maternelles. La population scolaire des implantations communales est globalement en diminution.

## Opportunités

Les différents partenariats avec les intercommunales (Idelux-Projets-Publics, ....), Provinces (Service travaux, Marchés publics, aide juridique, bibliothèque et projet petite enfance....) et associations diverses internes et externes à la Commune doivent être poursuivis.

La ZACC (Zone d'Aménagement communale Concerté) : le rapport urbanistique environnemental a été réalisé afin de permettre l'aménagement de cette zone.

La construction du bâtiment de l'Office du Tourisme de Meix va permettre à celui-ci de se mettre en place et de développer le Tourisme sur la Commune.

Des discussions ont lieu pour mettre en place un plan de Mobilité sur la Commune.

### **L'énergie**

Un projet d'installation d'éoliennes à Sommethonne est à l'étude. Le projet définitif sera présenté en 2020 et sera soumis à une consultation populaire.

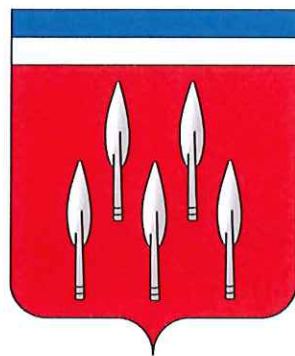
Les ressources forestières pourraient être valorisées, moyennant étude approfondie.

Grâce à l'engagement d'un conseiller en énergie, un cadastre énergétique va être réalisé pour l'ensemble des bâtiments communaux. De plus, la Commune va œuvrer pour remplir ses obligations dans le cadre de la Convention des Maires.



# Programme Stratégique Transversal

---



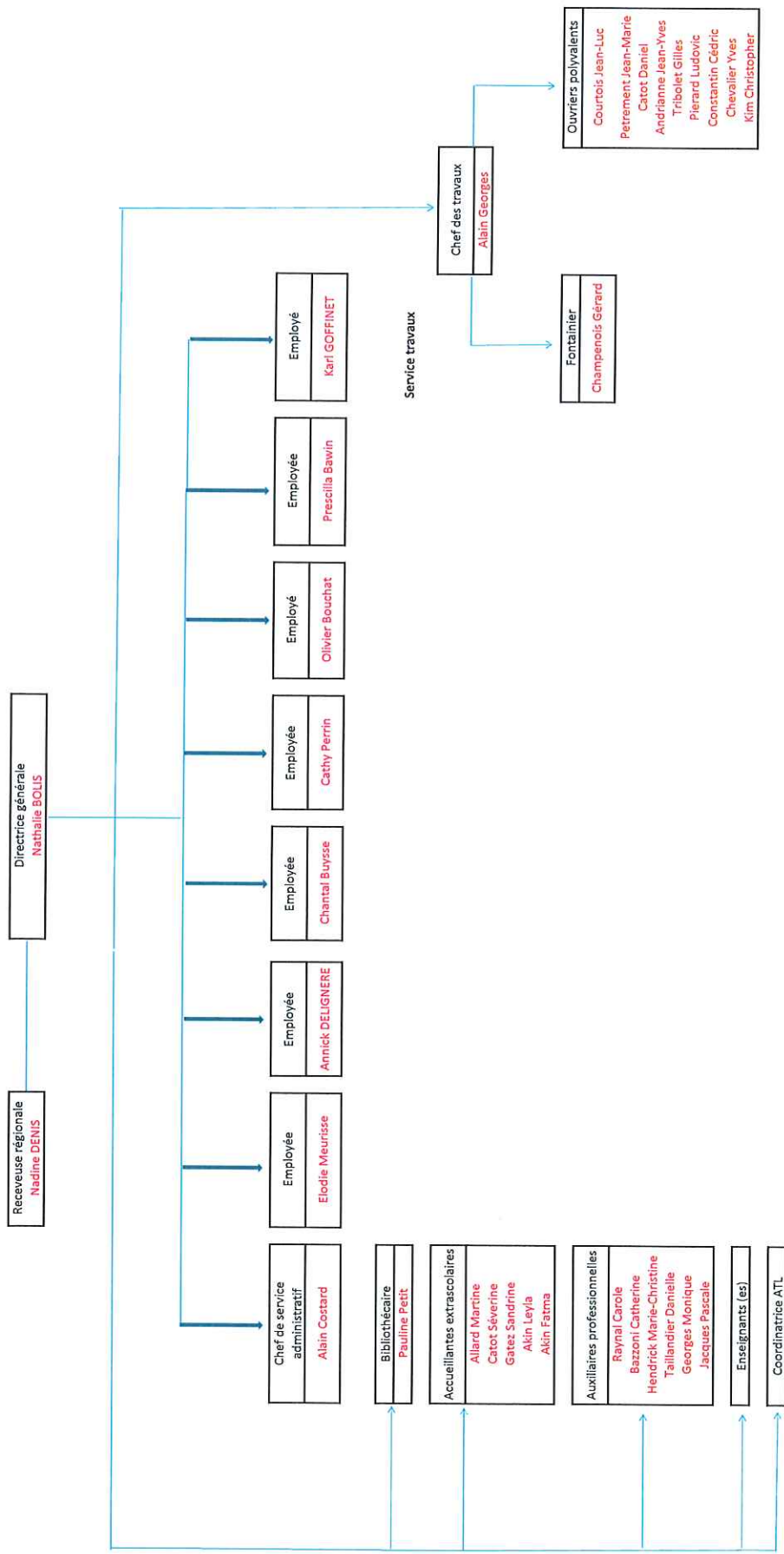
**ORGANIGRAMME**

---



Organigramme Commune de Meix-devant-Virton

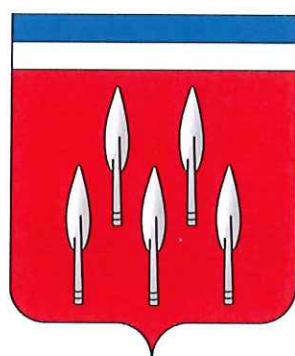
Service administratif





# Programme Stratégique Transversal

---



**DESCRIPTIFS DE FONCTION**

---



# Descriptifs de fonction

## Nathalie BOLIS

Le Directeur général (anciennement secrétaire communal) est nommé par le Conseil communal. Fonctionnellement situé au sommet de la pyramide communale, il exerce un rôle essentiel : il est, par excellence, l'interlocuteur privilégié de l'autorité politique et de l'administration.

Il prépare l'ordre du jour des séances du Collège et du Conseil et en rédige le procès-verbal. Il contresigne toutes les pièces émanant de l'administration (correspondances, délibérations, etc).

Sur le plan de la gestion administrative, il prépare et structure les projets de décision que prendront le Collège et le Conseil. Il veille également à l'exécution, par les services, des décisions prises par ces organes.

Il est tenu de se conformer aux instructions qui lui sont données soit par le Conseil communal, soit par le Collège, soit par le Bourgmestre, selon leurs attributions respectives. A côté des missions « classiques », différentes missions et compétences du Directeur général ont fait leur apparition suite au décret de 2013. Son rôle de chef du personnel est affirmé, voire renforcé. Dans ce cadre:

- Il arrête le projet d'évaluation des agents ;
- Il met sur pied et assure le suivi du système de contrôle interne du fonctionnement des services communaux, il met en œuvre et évalue la politique de gestion des ressources humaines, dirige et coordonne, sous le contrôle du Collège, les services communaux, sauf les exceptions prévues par la loi, il est chef du personnel ;
- Lui, ou son délégué, participe avec voix délibérative au jury d'examen (recrutement/engagement de membres du personnel) ;
- Il acquiert une compétence disciplinaire (sanctions disciplinaires mineures) à l'égard des agents statutaires ;
- Il devient un véritable directeur des services de l'administration, courroie de transmission entre l'autorité politique et les services administratifs. Dans ce cadre, il est chargé de la mise en œuvre du PST. Pour assumer ce nouveau rôle, il pourra s'appuyer sur le Comité de direction, qu'il préside et avec lequel il concertera, avant de se charger de leur rédaction, les avant-projets d'organigramme, de cadre organique et de statuts du personnel.

## Nadine DENIS

Le Receveur est conseiller financier et budgétaire de la Commune/du CPAS. Il se voit ainsi, notamment, confier les missions:

- d'effectuer les recettes de la Commune ;
- d'acquitter sur mandats les dépenses ordonnancées par l'exécutif ;

- de remettre un avis de légalité écrit préalable et motivé :
  - sur tout projet de décision du Conseil communal ou du Collège ayant une incidence financière ou budgétaire supérieure à 22 000 euros HTVA: il s'agit, dans ce cas d'un avis obligatoirement sollicité ;
  - sur tout projet de décision du Conseil communal et du Collège communal ayant une incidence financière ou budgétaire égale ou inférieure à 22 000 euros HTVA: dans cette tranche financière, il s'agit d'un avis que peut rendre le Directeur financier, d'initiative;
  - en dehors de toute considération de niveau d'incidence financière, l'avis du directeur financier peut toujours être sollicité par l'auteur de l'acte.

## **Elodie Meurisse**

- Enseignement,
- Aide à la directrice des écoles communale,
- Service interne de prévention et de protection au travail (SIPP),
- Assurances,
- Gestion du personnel,
- Gestion des salaires,
- Suivi de l'exécution des décisions du Collège communal et du Conseil communal.

## **Cathy Perin**

- Guichet EC / population
  - Documents population – état civil – cartes d'identité – passeports - légalisation signature – certification conforme de copies de documents – CBVM – pensions ...
- Service état civil
  - Naissances (et déclarations de reconnaissance)
  - Adoptions
  - Primes naissance et vaccinations
- Service population
  - Permis de conduire
- Etrangers
  - Demandes de prise en charge
  - Dossiers pour les arrivants
  - Nationalités
- Autres
  - Arrêtés de police
  - Analyse de l'eau de distribution et statistiques (eaux de captage)
  - Recherches généalogiques



Festivités et cérémonies communales  
Ventes de bois  
Éclairage public  
Agriculteurs

## **Chantal Buysse**

- Guichet EC / population  
Documents population – état civil – cartes d'identité – passeports - légalisation signature – certification conforme de copies de documents – CBVM – pensions ...
- Service état civil  
Mariages et divorces  
Décès  
Don d'organe et euthanasie
- Service population  
Mutations populations (entrées, sorties, mutations internes, radiations et inscriptions d'office) + suivi du courrier électronique SAPHIR
- Service cimetières et concessions
- Service sécurité incendie / salubrité
- Autres  
Forains – ambulants  
Logements inoccupés (constats)  
Gestion des salles communales  
Permis de location et info notaires (avec le soutien du service urbanisme lors des urgences)

## **Annick Delignere**

- Guichet EC / population  
Documents population – état civil – cartes d'identité – passeports - légalisation signature – certification conforme de copies de documents – CBVM – pensions
- Service population  
Suivi des cartes d'identité (rappels, convocations) et passeports
- Service taxes et redevances
- Service élections
- Planu
- Festivités privées
- Autres  
Agent Proxidem (Ville Amie Démence)

## **Alain COSTARD**

- Comptabilité ordinaire (bons de commande, factures, mandats,...)
- Service de l'eau
- Urbanisme et environnement
- Gestion du parc informatique

## **Olivier BOUCHAT**

- Travaux (passation des marchés publics, adjudications, attributions, ordres d'exécution, cautionnements, suivis administratifs...)
- Comptabilité extraordinaire
- Aide administrative à la Receveuse régionale
- Gestion du patrimoine
- Devis forestiers

## **Prescilla BAWIN**

- Icar
- RGPD
- Archivage électronique des dossiers
- Aide au secrétariat communal
- Gestion du bus communal
- Caisse, bancontact, photomaton

## **Karl GOFFINET**

- Gestion de l'Office du Tourisme
- Accueil touristique
- Promotion et développement touristique
- Partenariat avec le Centre Culturel de Rossignol
- Organisation d'événements par la Commune
- Site internet et réseaux sociaux

**Michaëla BARBACUT – coordinatrice ATL (engagée par l'ASBL PROMEMPLOI et mise à disposition de la Commune à concurrence d'un mi-temps).**

- Co-accueil en lien avec l'ONE
- Réunion accueillantes + PV
- C.C.A. + PV (trois réunions par an)
- Formation initiale et continuée des accueillantes
- Subside de coordination et subsides trimestriels ONE
- Lien avec les accueillantes

- Accueil du mercredi et activités qui y sont liées
- Réunions provinciales ONE
- Plan d'action et évaluation
- Programme CLE
- Commande de matériel
- Collaboration avec la directrice
- Mise en place des dépliants présentant le ROI et l'accueil
- Gestion des transports vers l'accueil

### **Pauline PETIT – bibliothécaire (mi-temps)**

- Gestion de la bibliothèque locale (Gérouville)
- Assure les permanences lors des ouvertures hebdomadaires



# Programme Stratégique Transversal

---



**VOLET INTERNE**

---



# Programme stratégique transversale Commune de Meix-devant-Virton

## Volet interne : Amélioration de l'Administration générale

Premier objectif stratégique : Être une Commune qui offre au public un accueil efficace, convivial, avec recherche de solutions et une réponse rapide et qualitative aux questions posées par les citoyens.

Domaines d'actions : Processus et simplification administrative.

Deuxième objectif stratégique : Être une Commune responsable qui utilise rationnellement l'énergie.

Domaines d'actions : Gestion du patrimoine et synergie avec les autres institutions publiques : CPAS.

Troisième objectif stratégique : Assurer le développement organisationnel de l'institution, le bien-être du personnel et le développement des compétences et capacités en lien avec les besoins de l'institution et les évolutions administratives et techniques.

Domaines d'actions : Structuration des services, gestion informatique, gestion des ressources humaines, processus et simplification administrative.

- 1) Etre une Commune qui offre au public un accueil efficace, convivial, avec recherche de solutions et une réponse rapide et qualitative aux problèmes rencontrés par les citoyens.

### Objectif opérationnel 1 : Rapprocher l'administration communale du public.

#### Actions :

1. Renouveler le site internet, pour qu'il donne des informations claires au public sur la vie communale et les services offerts.
  - Passage prochain à une nouvelle version du site internet et alimentation continue de la page Facebook de la Commune afin d'informer au maximum la population des événements se produisant sur la Commune. Continuation de la newsletter mensuelle et d'un bulletin communal retravaillé afin de fidéliser la population à la lecture de celui-ci. Une application sur la Commune de Meix-devant-Virton « Ma Commune en poche » sera développée en 2020.
2. Réaliser des réunions d'information sur les projets communaux (ou autres) qui ont un impact sur la population.
3. Organiser des consultations populaires sur les sujets qui le nécessitent.
  - La première consultation populaire qui sera planifiée permettra à la population de se positionner par rapport au projet privé d'installation d'éoliennes à Sommethonne.
4. Assurer un dialogue structuré avec les forces vives de la Commune (associations, comités de village...).
- Dans le cadre du PCDR, des maisons de village ou multiservices seront construites ou rénovées. Une collaboration étroite devra être établie avec les différentes associations de la Commune afin d'organiser au mieux la gestion de ces bâtiments. De même, une attention particulière continuera d'être portée par les mandataires sur les besoins des différentes associations afin d'assurer leur bien-être et donc assurer leur pérennisation.



## 2) Etre une Commune responsable qui utilise rationnellement l'énergie.

### Objectif opérationnel 1 : Améliorer les performances énergétiques de nos bâtiments.

#### Actions :

1. Réaliser un cadastre énergétique et mettre en œuvre une comptabilité énergétique des bâtiments communaux ainsi que l'établissement et le suivi de la liste des investissements prioritaires dans ces bâtiments.
2. Assurer le suivi de l'engagement de la Commune à la convention des Maires, animer le comité de pilotage, mettre en place et suivre le plan d'actions.
3. Développer un Plan Local pour l'Energie (définition d'une stratégie de développement souhaité en termes énergétiques, détermination des objectifs et des mesures à même de concrétiser la stratégie définie, élaboration d'un plan d'actions à conduire à court terme et mise en place d'une structure organisationnelle pour en assurer la mise en œuvre).
  - Afin de pouvoir réaliser ces trois actions et pouvoir remplir l'engagement pris par la Commune dans le cadre de la convention des Maires, un recrutement pour l'engagement d'un conseiller en énergie et logement a été lancé. Ses missions seront axées aussi bien sur le volet interne relatif aux bâtiments communaux que sur le volet externe, aide à la population dans ses recherche d'économie d'énergie.
4. Continuer à renforcer les synergies avec le CPAS.
  - Une importance toute particulière a toujours été portée sur les synergies avec le CPAS. Celles-ci se concrétisent, entre autre, par :

#### **LOCAUX :**

Les bureaux du CPAS ainsi que les bureaux administratifs de la Commune sont situés dans le même bâtiment communal, rue de Gérouville, 5 à 6769 Meix-devant-Virton. Partage des locaux de réunions.

Les logements du CPAS bénéficient d'un marché commun avec la Commune pour la fourniture de gasoil de chauffage. Il en va de même pour la fourniture d'électricité. Le CPAS bénéficie du même contrat que la Commune concernant la téléphonie. Économie d'électricité, de chauffage et d'assurances.

#### **MATERIEL et INFORMATIQUE :**

La Commune et le CPAS centralisent leurs logiciels sur le même serveur.  
Le CPAS utilise le photocopieur de la Commune qui se charge de l'acquisition nécessaire de papier.  
Économie en matière de fournitures de bureau, de maintenance informatique et de matériel, etc.

### **SERVICE TAXI SOCIAL :**

Le CPAS bénéficie du marché de la Commune pour la fourniture de carburant pour son véhicule assurant le service du taxi social.

### **PERSONNEL :**

L'agent communal désigné comme auxiliaire professionnel se charge de l'entretien des locaux occupés par le CPAS et par la Commune.  
Le service travaux communal se charge de l'entretien des immeubles gérés par le CPAS.  
Un membre du personnel de la Commune est le conseiller en sécurité du CPAS.  
Économie en matière de masse salariale.

Le PIC 2017-2018 initial prévoyait la délocalisation des locaux du CPAS dans la grange sise rue de Gérouville +20. Cependant, dans un souci d'économie d'échelle et conformément à la réunion de travail avec l'auteur de projet et Madame Vellande (DGO1 Direction des Bâtiments subsidiés), une fiche alternative a été proposée et acceptée pour relocaliser le projet dans l'ancien garage/salle d'archive adjacent au bâtiment communal.

Ceci permet d'envisager de manière plus ouverte la localisation des fonctions et il est ainsi plus optimal de loger le CPAS dans ce bâtiment garage/archives. En plus de travailler sur un bâtiment plus sain et moins contraignant techniquement, le regroupement du pôle d'un seul côté de la rue fait sens en ce qu'il facilite les communications et le partage d'équipements et, donc, crée des économies d'échelles.

- 3) **Assurer le développement organisationnel de l'institution, le bien-être du personnel et le développement des compétences et capacités en lien avec les besoins de l'institution et les évolutions administratives et techniques.**

Objectif opérationnel 1 : Placer les employés de l'Administration dans des conditions optimales pour travailler.

Actions :

1. Faire un inventaire des tâches, des besoins et renouveler l'organigramme, si besoin, en vue de mieux planifier le travail (en cours / indicateur : doit être réalisé et communiqué avant... / communiquer le PST dans un lieu où il peut être consulté par tous).
  - Cet objectif est en perpétuel évolution du fait des décisions prises par le Gouvernement et l'évolution des tâches dévolues aux Communes.
2. Assurer la formation continuée des agents communaux (indicateurs : former les agents quand une nouvelle législation l'impose, avoir toujours une personne à niveau par thématique, deux quand c'est possible).
  - Chaque agent est formé continuellement en fonction de l'évolution de la législation en vigueur. La Commune continuera sa politique de formation qui permet d'offrir un service optimal à la population.
3. Renouveler le parc informatique de la Commune pour garantir le bon fonctionnement des services et optimiser le temps du personnel.
  - Afin de gérer au mieux le renouvellement du parc informatique, un marché de consultance a été lancé. Une Commune de la taille de Meix-devant-Virton ne peut pas se permettre l'engagement d'un informaticien à temps plein. Afin de gérer au mieux le remplacement de l'outil informatique et assurer une maintenance continue de celui-ci et garder un niveau optimal de performance du matériel, cette tâche sera déléguée à une personne externe, spécialisée dans le domaine et qui fera le lien entre l'Administration communale et les différents fournisseurs informatiques. Afin de toujours avoir du matériel à jour, la Commune continuera sur un principe de location du matériel qui permet un renouvellement régulier.
4. Réorganisation documentaire et archivage des dossiers administratifs.
  - Organisation documentaire des dossiers (des affaires en cours ou d'une actualité permanente ainsi que des affaires terminées) se trouvant dans les locaux de l'Administration communale. Un système de classement évolutif sera mis en place et un encodage informatique (Excel) de tous les titres des dossiers « en cours ». Ces inventaires de dossiers devront pouvoir être transférés dans une application informatique de gestion de courriers et dossiers utilisée par l'Administration. Une fois cela fait, un système de gestion électronique des dossiers sera mis en place afin de limiter au maximum la manipulation de dossiers papiers et permettre au personnel communal de toujours avoir à disposition les documents relatifs à leur dossier sous format électronique.

Pour cela un marché a été lancé et a été attribué à la société MAHUT & FILS SPRL, spécialisée dans les institutions publiques, pour un montant 75.762,70 € pour la première phase.

5. Revoir les statuts et le règlement de travail de l'ensemble du personnel.

#### Objectif opérationnel 2 : Garantir un enseignement de qualité dans les écoles primaires de la Commune.

##### Actions :

1. Assurer la qualité, le bon entretien et l'adéquation des infrastructures scolaires.
  - Grâce à des subsides obtenus dans le cadre de l'appel à projets Ureba et de la Fédération Wallonie Bruxelles, les locaux scolaires communaux ont pu être rénovés. Pour le futur, la volonté de la Commune est d'entretenir ces locaux au mieux et veiller aux réparations sommaires qui permettront de rendre le cadre de travail des enseignants et des enfants plus agréable.
2. Assurer une concertation régulière entre les enseignantes (concertation et Copaloc), mais également avec les parents (Conseil de participation et commission communale de l'accueil).
3. Répondre aux besoins, en termes de matériel pédagogique, des enseignantes.
4. Proposer un projet d'établissement qui prône le développement de l'enfant et le mettre en œuvre.

#### Objectif opérationnel 3 : Optimiser le fonctionnement du service des travaux.

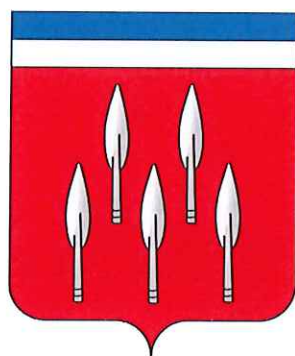
##### Actions :

1. Continuer à investir pour l'achat de matériel pour les ouvriers.
2. Planifier l'embauche de nouveaux ouvriers afin de pallier les départs à la pension, en réfléchissant aux besoins techniques de la Commune.



# Programme Stratégique Transversal

---



**VOLET EXTERNE**

---



# Programme stratégique transversale

## Commune de Meix-devant-Virton

### Volet externe : Développement des politiques communales

Premier objectif stratégique : Etre une Commune qui favorise la participation des citoyens à la vie de la Commune en rapprochant la Commune du Citoyen.

Domaines d'actions : Action sociale, aménagement du territoire, communication.

Deuxième objectif stratégique : Assurer l'amélioration de l'enseignement dans nos écoles, le développement de projets culturels et la préservation de notre patrimoine

Domaines d'actions : Culture, enseignement, tourisme et aménagement du territoire.

Troisième objectif stratégique : Assurer le développement d'une économie et d'une consommation de proximité et de projets touristiques durables.

Domaines d'actions : Economie et tourisme.

Quatrième objectif stratégique : Etre une Commune intergénérationnelle, attentive aux besoins de chacun, en recherche de bien-être pour tous, particulièrement des aînés et de développement de la politique de santé préventive.

Domaines d'actions : Action sociale, logements, communication.

Cinquième objectif stratégique : Assurer une sécurité maximale et une mobilité optimale du citoyen.

Domaines d'actions : Sécurité, mobilité et aménagement du territoire.

Sixième objectif stratégique : Assurer le développement durable afin d'être une Commune où il fait bon vivre.

Domaines d'actions : Environnement et énergie.

Septième objectif stratégique : Assurer ses missions éducatives en privilégiant un ancrage local maximum.

Domaines d'actions : Jeunesse, sports et petite enfance.

- 1) Etre une Commune qui favorise la participation des citoyens à la vie de la Commune en rapprochant la Commune du Citoyen.

### Objectif opérationnel 1 : Améliorer la Communication à l'attention du citoyen.

#### Actions :

1. Transparence : mise en ligne de diverses informations publiques (budget communal & finances, suivi des projets, résultats des contrôles de vitesses (analyseur de trafic) par rue.
  - Ce travail a déjà été mis en place et l'objectif est de le renforcer au cours de cette législature ce, grâce aux différents canaux qui existent à ce jour : site internet, facebook, newsletter, bulletin communal.
2. Continuer l'émission d'une Newsletter mensuelle.
3. Simplifier les procédures en développant notamment les services en ligne (documents à télécharger).
  - Grâce à la convention d'adhésion à la centrale de solution « SMART CITY » conclue avec l'intercommunale Idélux, notre Commune aura la possibilité d'envisager le développement de toute une gamme de services en ligne pour le citoyen, notamment la fourniture d'une solution e-guichet permettant la commande, le paiement, la signature et la réception de documents en ligne. Une application sur la Commune de Meix-devant-Virton « Ma Commune en poche » sera développée en 2020.
4. Création d'un guide destiné aux nouveaux arrivants (impression en Commune)
  - Ce guide reprendra les informations relatives à la Commune et permettant aux nouveaux arrivants de se familiariser avec la vie communale et de se sentir intégrés plus rapidement. Ce guide reprendrait aussi bien des informations générales (situation géographique, petit historique) que des informations pratiques (ramassage des déchets, commerces présents sur la Commune, les producteurs locaux, les groupements et activités festives organisées sur la Commune, ...).



## Objectif opérationnel 2 : Soutenir l'économie locale.

1. Continuer à soutenir financièrement et logistiquement les projets qui contribuent à préserver le bien-être dans nos villages, qui créent de la proximité citoyenne.
  - On pense notamment à l'Epicentre à Meix, l'ASBL Solidairement, l'ASBL Meix-Energie, ... qui œuvrent pour la distribution et la promotion des produits locaux et favorisent les circuits courts.

## Objectif opérationnel 3 : Favoriser le rapprochement des citoyens entre eux.

1. La création d'espaces de convivialité telles les maisons de village, tout cela étant possible grâce à l'aménagement et/ou la transformation de bâtiments dans nos villages.
  - Un dossier a déjà été établi pour la maison multiservices à Géroville qui comprend entre autre une salle de village.
  - Un auteur de projet a été désigné pour la maison de village de Robelmont. L'esquisse devrait être présentée prochainement à la CLDR, au service urbanisme de la Région wallonne et ensuite à la population. Le dossier projet devrait être approuvé et envoyé au Ministre pour la fin de l'année 2020.
  - Ensuite, il existe, dans le cadre du PCDR, des fiches projets pour la réalisation de maisons de village à Sommethonne, Houdrigny, Villers-la-Loue et Limes.

## 2) Assurer l'amélioration de l'enseignement dans nos écoles, le développement de projets culturels et la préservation de notre patrimoine.

### Objectif opérationnel 1 : Maintenir un niveau performant d'enseignement

Actions :

1. Mise en place du plan de pilotage.
  - Un plan de pilotage est un outil pour améliorer la qualité et l'équité de notre système scolaire, une réflexion sur l'état actuel de l'école et sur les stratégies à mener pour le faire évoluer et un moyen unique pour l'équipe de participer activement à l'amélioration de son école.
  - L'Union Européenne a conclu des contrats d'objectifs à atteindre avec ses administrations. La FWB en fait partie et nous devons nous y soumettre.

La FWB a décidé la même chose avec ses établissements scolaires, quels que soient le réseau et le niveau d'enseignement.

*En résumé, un Plan de Pilotage représente une dynamique inédite pour les écoles de se choisir de nouveaux défis en réaction aux analyses d'outils comme le Miroir de l'établissement, le Tabor, les résultats CEB et les Évaluations Externes P3-P5-P6 dans le but d'une amélioration des résultats, de l'équité entre tous les enfants et tous les établissements et de bien-être pour tous.*

*C'est une opportunité de prendre la main sur l'école et ce qu'on veut en faire dans un but d'amélioration, et ce, en toute autonomie et en dynamique collective et collaborative.*

➤ **TIMING - PHASAGE DU PLAN DE PILOTAGE**

Élaboration du Plan de Pilotage	1 <sup>er</sup> septembre 2019
Remise du Plan de Pilotage au DCO	avril 2020
Contractualisation du PP en Contrat d'objectifs	60 jours plus tard
Entrée en vigueur du Contrat d'objectifs	1 <sup>er</sup> septembre 2020
Évaluation 1	Au terme de 3 ans
Évaluation 2	Au terme de 6 ans

2. Maintien d'une école dans chaque village.

**Objectif opérationnel 2 : Développement du tourisme et de la culture.**

1. Mise en ligne d'un espace touristique sur le site internet communal.
2. Création de panneaux pour les sites patrimoniaux.
3. Création de panneaux dans le cadre du projet du patrimoine au fil de l'eau.
4. Déménagement de l'Office du Tourisme communal et mise en place d'un accueil de qualité.
5. Création de circuits touristiques balisés (dépendra de la réouverture des forêts).
6. Création d'une carte touristique reprenant l'ensemble des circuits créés et existants.
7. Réalisation d'une enquête de territoire par le CCRT.
8. Remodeler l'offre culturelle publique sur la Commune en partenariat avec le CCRT.

### Objectif opérationnel 3 : Rénovation et entretien du patrimoine.

1. Rénovation de bâtiments ayant un attrait touristique ou culturel sur la Commune.
    - Le lavoir de Limes sera rénové. Suite à l'arrêt des activités de l'auteur de projets désigné dans ce dossier, un nouvel auteur de projets a été désigné. Une estimation plus précise des travaux a pu être faite (pour un montant de 75.000 € TVAC) et le cahier des charges est en cours de préparation.
    - Reconnaissance en tant que SAR (Site à réaménager) du bâtiment Tomasi.
  2. Embellissement des villages grâce à leur fleurissement.
    - Budget dédié au fleurissement de la Commune et amplification du soutien financier et logistique aux initiatives privées et / ou associatives tel le Cercle horticole de Meix.
- 3) Assurer le développement d'une économie et d'une consommation de proximité et de projets touristiques durables.**

### Objectif opérationnel 1 : Mettre en lumière les producteurs et artisans locaux et promouvoir la vente directe et les circuits courts.

#### Actions :

1. Mettre en œuvre le projet "Commerce équitable".
  - Sensibiliser les acteurs locaux au commerce équitable.
  - Encourager la consommation de produits équitables et locaux.

### Objectif opérationnel 2 : Soutien au secteur agricole.

#### Actions :

1. Renforcer la collaboration avec le Parc Naturel de Gaume (PndG).
  - A travers le PndG, nous pouvons encourager les agriculteurs à valoriser leurs produits en circuits courts de la manière suivante :
    - Créer des filières complètes entre le producteur et le consommateur.



- Encourager la diversification des productions et l'identification des produits à notre territoire de haute valeur biologique et patrimoniale en adhérant au futur label « Produits du Parc naturel de Gaume ».
- Le Parc naturel de Gaume peut aussi aider les jeunes agriculteurs qui veulent reprendre une exploitation agricole par un encadrement administratif et financier pour le suivi des dossiers de subventions : budgétisation, planification des dépenses, aide à la réalisation des déclarations de créance, etc...

### Objectif opérationnel 3 : Développement de l'écotourisme.

#### Actions :

1. Création de chemins de liaisons et voies lentes entre les villages (piétons, cyclistes,...) ainsi que la mise en place de circuits de promenades.

- Le projet consiste à créer un réseau de liaison entre les différents villages de l'entité basé sur différents axes lents. Il permettra, d'une part, de faciliter les déplacements « utilitaires » vers les points d'intérêt et, d'autre part, de renforcer l'offre en déplacements « de loisirs » à destination des habitants et des visiteurs.

Il s'inscrit également dans une perspective plus globale de connexion vers les Communes voisines et les infrastructures existantes ou en projet. Le réseau se base sur une dorsale principale rejoignant Limes à Villers-la-Loue (puis la Commune de Virton) et une antenne permettant de rejoindre Meix-devant-Virton (centre administratif de la Commune) puis la Commune de Tintigny. Il pourra, le cas échéant, être complété par d'autres antennes vers les villages de Sommethonne et Robelmont, par exemple.

De manière générale, la solution proposée est de créer une bande en béton de 1,20 mètre pour la circulation des usagers lents, le solde du cheminement étant réalisé en empierrement. Cette solution a l'avantage :

- De permettre une utilisation aisée par les différents usagers pressentis (piétons, poussettes, PMR, cyclistes, cavaliers...).
- De favoriser la cohabitation des usages (principalement avec la fonction agricole des chemins empruntés).
- De garantir la durabilité des aménagements et la facilité d'entretien.
- De réduire les coûts d'aménagement.

L'aménagement de la voie lente est scindé en plusieurs tronçons en fonction de leurs caractéristiques et des travaux à y réaliser.

- Un dossier a été rentré dans le cadre d'un appel à projets subvention en mobilité active pour l'aménagement d'un lien au plan W9 par une partie

de sa boucle n°4, constituant les tronçons n°3, 4 et une partie du 6 prévus au PCDR, sur un total de 2.700 mètres. Les travaux et les frais d'études sont estimés à 388.545,94 € TVAC. Le montant maximal de subside est de 180.000 €, soit 75% de la dépense globale (travaux et études pour 7% HTVA).

2. Création et diffusion de brochures thématiques.
3. Placement de divers panneaux didactiques.
- 4) **Etre une Commune intergénérationnelle, attentive aux besoins de chacun, en recherche de bien-être pour tous, particulièrement des aînés et de développement de la politique de santé préventive.**

#### Objectif opérationnel 1 : Préserver la qualité de vie des aînés.

##### Actions :

1. Privilégier la mise en œuvre de projets proposés par le Conseil Consultatif des Aînés.
  - Le CCCA a été renouvelé suite aux élections de 2018. Celui-ci s'est étoffé et compte désormais 13 membres (contre 9 précédemment). La continuité de l'opération « Senior Focus » est déjà organisée. Le Conseil se met en place afin de proposer de nouveaux projets à destination des aînés.
2. Développer la politique de santé préventive.
  - Suite à la signature de la Charte « Ville Amie Démence » en 2018, la formation à la fonction d'agent de proximité-démence, organisée par la ligue Alzheimer les 12 mars, 23 avril et 14 mai 2019, a été suivie par la conseillère communale en charge des aînés et de la santé, Sabine Hanus-Fourniret et par l'agent communal désigné pour assurer le rôle d'agent Proxidem, Annick Delignere.  
Au terme de cette formation, l'idée a germé d'organiser un après-midi d'échange et de discussion autour d'un goûter, auquel seront conviées les personnes touchées de près ou de loin par la maladie (personnes atteintes par la maladie, aidants proches, entourage, ...).  
Cette après-midi sera l'occasion d'échanger autour des préoccupations, besoins et souhaits des personnes confrontées ou concernées par la maladie, et de concrétiser ainsi d'avantage de futurs projets d'actions ou d'activités susceptibles de rencontrer pleinement les attentes de chacun et de contribuer à l'amélioration de la qualité de vie des citoyens concernés.



- Construction d'une maison médicale sur le village de Meix. La Commune a obtenu 225.000 € de subside afin de mettre en place une maison médicale sur la Commune et d'y associer un logement « tremplin ». Les travaux devraient débuter au cours de l'année 2020 et sont estimés à ce stade, par l'auteur de projet, à 434.102,74 €.
- Dans le projet d'aménagement de la ZACC, tout un volet est prévu, dans la 1<sup>ère</sup> phase, pour le développement d'une zone spéciale dédiée aux aînés. Actuellement, l'auteur de projet travaille sur l'obtention du permis d'urbanisation relatif à l'ensemble des terrains communaux (3.5 hectares).

## 5) Assurer une sécurité maximale et une mobilité optimale du citoyen.

### Objectif opérationnel 1 : Aménagements en vue d'assurer la sécurité des usagers faibles.

#### Actions :

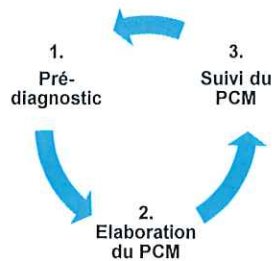
1. Aménagements divers pour la sécurité des usagers faibles et renforcement de la sécurité aux abords des écoles.
  - Poursuite de la réalisation des aménagements entamés ces dernières années (systèmes ralentisseurs, placement de radars préventifs, ...).
2. Création et rénovation de trottoirs - amélioration de la mobilité douce.
  - Dans la mesure du possible, divers projets trottoirs seront mis en place au cours de cette législature. Le projet d'aménagement de trottoirs à la rue des Guinguettes à Sommethonne a déjà été établi par l'auteur de projet et placé en priorité 1 du PIC 2019-2021 (estimation des travaux par l'auteur de projet à ce stade : 318.435,55 €) et le Comité d'acquisition est en cours de négociation pour les emprises nécessaires. Une fois ce projet concrétisé, le Collège fixera le lieu de réalisation de nouveaux trottoirs ou de rénovation de trottoirs existants.
  - Développement d'un Plan Communal de mobilité (PCM)

La réalisation d'un PCM est un processus qui doit donner lieu à une projection de la mobilité communale dans le futur. Le processus d'évaluation des PCM a conduit à préciser certains objectifs que devront rencontrer les futurs PCM, comme :

- augmenter la part de marché des alternatives à l'autosolisme ;

- être davantage en adéquation avec les moyens disponibles ;
- mieux répondre aux spécificités et besoins de la Commune;
- faire l'objet d'un suivi annuel de sa mise en œuvre et d'une évaluation périodique des résultats, selon un canevas précis.

Dorénavant, il nécessitera trois étapes : un pré-diagnostic – le document PCM proprement dit – son évaluation-suivi a posteriori et qui fonctionneront en boucle.



Ces trois phases sont intimement liées et sont aussi importantes l'une que l'autre. L'évaluation des PCM a montré qu'il était nécessaire de compléter ou de préciser le dispositif existant au niveau de la phase préparatoire, dorénavant intitulée "pré-diagnostic" et de la phase de suivi-actualisation, qui s'inscrit depuis lors dans une procédure de "quick-scan".

### 3. Développement des voies lentes.

➤ Voir l'écotourisme.

### 4. Entretien et maintenance des différentes voiries intérieures de l'entité.

## 6) Assurer le développement durable afin d'être une Commune où il fait bon vivre.

### Objectif opérationnel 1 : Préservation de l'environnement.

Actions :

#### 1. Respecter notre engagement dans la convention des Maires afin de réduire notre empreinte énergétique.

➤ La Convention des Maires est une initiative européenne. Elle rassemble les collectivités locales et régionales majoritairement européennes. Mais, depuis son ouverture à l'échelon mondial décidée en 2015, on en retrouve

ailleurs, sur tous les continents. Leur point commun : elles sont désireuses de lutter contre le changement climatique et de mettre en œuvre des politiques énergétiques durables. La Convention des Maires fonctionne sur la base de l'engagement volontaire des Communes signataires qui ont pour ambition de :

- Atteindre et de dépasser les objectifs européens de réduction des émissions de CO<sub>2</sub> (- 40% à l'horizon 2030), grâce à l'amélioration de l'efficacité énergétique ;
- Développer des énergies renouvelables sur leur territoire ;
- Réaliser une évaluation de la vulnérabilité du territoire communal aux changements climatiques et proposer des mesures d'adaptation à ces changements climatiques.

La Commune de Meix-devant-Virton a décidé d'adhérer à cette convention en 2017 et est aidée par la Province de Luxembourg. Afin de s'investir à la hauteur de ses ambitions, la Commune a décidé de procéder à l'engagement d'un conseiller en énergie.

## 2. Amplification de nos politiques en matière d'économies d'énergie.

- Développement d'incitants financiers pour des travaux d'isolation et de production d'énergies alternatives, en mettant en place des solutions originales de cofinancement,...

## Objectif opérationnel 2 : Maîtrise de nos ressources naturelles, préservation de notre réseau d'eau.

### Actions :

#### 1. Mise aux normes en remplaçant toutes les canalisations en plomb.

- Deux dossiers doivent encore être réalisés afin d'être aux normes. Le lot M15 – phase 2 raccordements en plomb Géroville et le lot M16 – phase 3 raccordements en plomb Géroville. Le lot M15 a été inscrit au budget 2019 par voie de modification budgétaire n°2 (estimation à 320.336 €) et le lot M16 sera inscrit au budget 2020 (estimation à 165.000 €).

#### 2. Maintenir une qualité des eaux et de la pression.

- Restauration du château d'eau à Géroville (estimation à 195.435 €).
- Construction d'une station d'épuration à Sommethonne.

#### 3. Protection des zones de captage.



### Objectif opérationnel 3: Modernisation du réseau d'égouttage.

Actions :

1. Poursuite du partenariat avec l'AIVE pour assurer l'endoscopie et l'entretien annuel du réseau d'égouttage.
2. Mise en œuvre de solutions durables aux problèmes d'inondations rencontrés ces dernières années.

➤ En juin 2018, un orage s'est abattu sur Meix-devant-Virton. L'intensité de cette pluie était importante vu qu'il est tombé près de 60 l/m<sup>2</sup> en 30 minutes (le niveau de retour de cette pluie estimé par les statistiques des précipitations de l'IRM est supérieur à 200 ans).

Les eaux de ruissellement agricoles et coulées boueuses générées par plusieurs bassins versants contributifs ont convergé vers le centre de l'entité occasionnant des dommages importants chez les habitants (eaux dans les caves), obligeant même la fermeture de la RN88 (voirie sous eaux).

Cheminement administratif du projet jusqu'à maintenant :

- 29 août 2018 : réunion sur le problème.
- 30 octobre 2018 : proposition d'une convention entre la Commune et l'AIVE.
- 31 janvier 2019 : validation de la convention par le Conseil communal.
- 25 février 2019 : lancement du marché de l'étude de faisabilité.
- 22 mars 2019 : remise des offres.
- 11 avril 2019 : notification du marché au prestataire (Almadius).

La première phase est l'étude de faisabilité qui, sur base d'une étude hydrologique de tout le bassin versant contributif, va pouvoir proposer une série d'actions à mener pour gérer au mieux les ruissellements agricoles du bassin versant.

Sur base de son étude, différentes pistes sont envisagées :

- Pour le bassin nord : mise en place de dévers sur l'écoulement. L'étude présente qu'un volume de rétention est sans utilité technique pour cette zone.
  - Pour le bassin central : la solution de la zone d'immersion temporaire est privilégiée.
  - Pour le bassin sud : mise en place de deux zones d'immersion temporaire.
- Après discussion, la solution retenue est de mettre sur pied un comité d'accompagnement composé de la Commune, de l'AIVE, du gestionnaire du cours d'eau, d'une personne de la cellule GISER, ...

Fin août a lieu la présentation du CSC pour mener à bien la deuxième phase « Etude d'avant-projet et projet ». Ce cahier des charges devra être validé par le Conseil communal. Pour rappel, la Commune reste maître d'ouvrage.

Le dossier complet devra être préparé rapidement afin d'être prêt lorsque le Ministre validera éventuellement la demande de subside.

#### Objectif stratégique 4: Préserver la biodiversité.

##### Actions :

##### 1. Poursuite et accentuation des collaborations avec le DNF, le Contrat-Rivière Semois-Chiers et Natagora.

- Poursuite et accentuation des collaborations avec le DNF, le Contrat-Rivière Semois-Chiers et Natagora.

La biodiversité comporte de multiples dimensions auxquelles il faudrait accorder l'importance qu'il se doit. Elle fournit entre autres des ressources qui nous permettent de nous alimenter ainsi que de nombreux composants pour les médicaments et autres produits essentiels à notre existence.

Sa préservation est, dès lors, vitale. Des organismes et associations tels que le DNF, le Contrat-Rivière Semois-Chiers et Natagora travaillent dans ce sens et nous continuerons à collaborer avec ceux-ci pour faciliter l'aboutissement de leurs objectifs en la matière.

- Plan Maya, fauchage tardif, entretien des talus, prairies fleuries, sauvegarde des batraciens.

De plus, la Commune, en participant au Plan Maya qui veille à la préservation des abeilles dont l'utilité est vitale, et par une gestion raisonnée des fauchages le long des routes et des talus, œuvre à la préservation de notre biodiversité.

Un effort particulier sera également fait afin de créer, là où cela est opportun, des espaces dédiés à la biodiversité par la création de prairies fleuries.

La création de prairies fleuries permet une amélioration naturelle des sols et de la biodiversité, la création d'espaces naturels libérés de toute obligation d'entretien et d'arrosage et correspond aux préoccupations climatiques actuelles. Une prime communale existe d'ailleurs pour la création, par les particuliers, de ce type d'aménagement.

Un soutien administratif et/ou matériel pourra également être apporté à toute initiative citoyenne ayant pour objectif la sauvegarde et la préservation de notre

biodiversité. Depuis 2 ans, la Commune soutien au niveau logistique une initiative citoyenne qui lutte pour la sauvegarde des batraciens.

**7) Assurer ses missions éducatives en privilégiant un ancrage local maximum.**

**Objectif opérationnel 1: Assurer des missions éducatives en privilégiant un ancrage local maximum.**

**Actions :**

1. Maintien et renforcement des services d'accueil des enfants.
2. Etude de la faisabilité de création de services adaptés pour les plus petits (0 - 2,5 ans).
  - Considérant le déficit important lié à l'ouverture et la gestion d'une crèche communale, une rencontre a eu lieu avec la Présidente de l'ASBL de Baby service. Une étude sera menée sur la possibilité d'un partenariat : la Commune prendrait à sa charge la construction d'un bâtiment destiné à accueillir une crèche tandis que l'ASBL aurait la gestion de celle-ci. Dans ce cadre, un dossier sera introduit dans le prochain Plan Cigognes lancé par le Ministre.

**Objectif opérationnel 2 : Développement des installations sportives sur la Commune.**

**Actions :**

1. Aménagement d'une buvette intérieure pour le club de pétanque.
2. Rénovation de la buvette et des vestiaires du club de football de Géroville.
  - Pour ces deux dossiers, une demande de subside a été ou va être envoyée à Infrasports.



# Programme Stratégique Transversal

---



**ANNEXES**

---





Domaine: Processus et simplification administrative.

Objectif stratégique: Etre une Commune qui offre au public un accueil efficace, convivial, avec recherche de solutions et une réponse rapide et qualitative aux questions posées par les citoyens.

Objectif opérationnel 1: Rapprocher l'administration communale du public.

Responsables (Mandataires) : Pascal FRANCOIS (Bourgmestre) / Colette ANDRIANNE (échevine de la Communication)

Responsable administratif: Nathalie BOLLIS (Directrice générale) / Karl GOFFINET (gestionnaire du site internet)

Financement / budget: Sur fonds propres

Actions à mener:

1. Renouveler le site internet, pour qu'il donne des informations claires au public sur la vie communale et les services offerts.

2. Réaliser des réunions d'information sur les projets communaux (ou autres) qui ont un impact sur la population.

3. Organiser des consultations populaires sur les sujets qui le nécessitent.

4. Assurer un dialogue structuré avec les forces vives de la Commune (associations, comités de village...).

Domaine: Gestion du Patrimoine et synergie avec les autres institutions publiques: CPAS.

Objectif stratégique: Etre une Commune responsable qui utilise rationnellement l'énergie.

Objectif opérationnel 1: Améliorer les performances énergétiques de nos bâtiments.

Responsables (Mandataires) : Marc GILSON (échevin de l'environnement)  
Responsable administratif: Nathalie BOLIS (Directrice générale) / Futur employé (conseiller énergie et logement)

Financement / budget: Sur fonds propres

Actions à mener:

1. Réaliser un cadastre énergétique et mettre en oeuvre une comptabilité énergétique des bâtiments communaux ainsi que l'établissement et le suivi de la liste des investissements prioritaires dans ces bâtiments.
2. Assurer le suivi de l'engagement de la Commune à la convention des Maires, animer le comité de pilotage, mettre en place et suivre le plan d'actions.
3. Développer un Plan Local pour l'Energie.
4. Continuer à renforcer les synergies avec le CPAS.



Domaine: Structuration des services, gestion des ressources humaines et processus, simplification administrative et gestion informatique.	
Objectif stratégique: Assurer le développement organisationnel de l'institution, le bien-être du personnel et le développement des compétences et capacités en lien avec les besoins de l'institution et les évolutions administratives et techniques.	
Objectif opérationnel 1: Placer les employés de l'administration dans des conditions optimales pour travailler.	
Responsables (Mandataires) :	Pascal FRANCOIS (Bourgmestre)
Responsable administratif:	Nathalie BOLS (Directrice générale) / Olivier BOUCHAT (responsable marchés publics) / Elodie MEURISSE (Conseiller prévention).
Financement / budget:	Sur fonds propres
Actions à mener:	<ol style="list-style-type: none"> <li>1. Faire un inventaire des tâches, des besoins et renouveler l'organigramme, si besoin, en vue de mieux planifier le travail.</li> <li>2. Assurer la formation continuée des agents communaux (indicateurs : former les agents quand une nouvelle législation l'impose, avoir toujours une personne à niveau par thématique, deux quand c'est possible).</li> <li>3. Renouveler le parc informatique de la Commune pour garantir le bon fonctionnement des services et gagner du temps.</li> <li>4. Réorganisation documentaire et archivage des dossiers administratifs.</li> <li>5. Revoir les statuts et le règlement de travail de l'ensemble du personnel.</li> </ol>

Domaine: Structuration des services, gestion des ressources humaines et processus, simplification administrative et gestion informatique.

Objectif stratégique: Assurer le développement organisationnel de l'institution, le bien-être du personnel et le développement des compétences et capacités en lien avec les besoins de l'institution et les évolutions administratives et techniques.

Objectif opérationnel 2: Garantir un enseignement de qualité dans les écoles primaires de la Commune.

Responsables (Mandataires) : Pascal FRANCOIS (Bourgmestre) / Bruno WATELET (échevin de l'enseignement)

Responsable administratif: Nathalie BOLIS (Directrice générale) / Olivier BOUCHAT (en charge des marchés publics) / Elodie MEURSE (en charge de l'enseignement)

Financement / budget: Sur fonds propres

Actions à mener: 1. Assurer la qualité, le bon entretien et l'adéquation des infrastructures scolaires.

2. Assurer une concertation régulière entre les enseignants (concertation et Copaloc), mais également avec les parents (conseil de participation et commission communale de l'accueil).

3. Répondre aux besoins, en termes de matériel pédagogique, des enseignants.

4. Proposer un projet d'établissement qui prône le développement de l'enfant et le mettre en œuvre.

Domaine: Structuration des services, gestion des ressources humaines et processus, simplification administrative et gestion informatique.

Objectif stratégique: Assurer le développement organisationnel de l'institution, le bien-être du personnel et le développement des compétences et capacités en lien avec les besoins de l'institution et les évolutions administratives et techniques.

Objectif opérationnel 3: Optimiser le fonctionnement du service des travaux.

Responsables (Mandataires) : Pascal FRANCOIS (Bourgmestre)

Responsable administratif: Nathalie BOLIS (Directrice générale) / Olivier BOUCHAT (responsable marchés publics) / Alain GEORGES (Chef des travaux)

Financement / budget: Sur fonds propres

Actions à mener: 1. Continuer à investir pour l'achat de matériel pour les ouvriers.

2. Planifier l'embauche de nouveaux ouvriers afin de pallier les départs à la pension, en réfléchissant aux besoins techniques de la Commune.

VOILET EXTERNE	
Domaine: Action sociale, aménagement du territoire, communication.	
Objectif stratégique: Etre une commune qui favorise la participation des citoyens à la vie de la Commune en rapprochant la Commune du Citoyen.	
Objectif opérationnel 1 : Améliorer la Communication à l'attention du citoyen	
Responsables (Mandataires) : Responsable administratif:	Pascal FRANCOIS (Bourgmestre) / Colette ANDRIANNE (Echevine de la Communication) Nathalie BOLIS (Directrice générale) / Karl GOFFINET (gestionnaire du site internet)
Financement / budget:	Sur fonds propres.
Actions à mener:	<ol style="list-style-type: none"> <li>1. Transparence : mise en ligne de diverses informations publiques (budget communal &amp; finances, suivi des projets, résultats des contrôles de vitesses (analyseur de trafic) par rue.</li> <li>2. Continuer l'émission d'une Newsletter mensuelle.</li> <li>3. Simplifier les procédures en développant notamment les services en ligne (documents à télécharger).</li> <li>4. Création d'un guide destiné aux nouveaux arrivants (impression en commune).</li> </ol>
Domaine: Action sociale, aménagement du territoire, communication.	
Objectif stratégique: Etre une commune qui favorise la participation des citoyens à la vie de la Commune en rapprochant la Commune du Citoyen.	
Objectif opérationnel 2 : Soutenir l'économie locale	
Responsables (Mandataires) : Responsable administratif:	Marc GILSON (Echevin des finances) Nathalie BOLIS (Directrice générale)
Financement / budget:	Sur fonds propres.
Actions à mener:	<ol style="list-style-type: none"> <li>1. Continuer à soutenir financièrement et logistiquement les projets qui contribuent à préserver le bien-être dans nos villages, qui créent de la proximité citoyenne.</li> </ol>
Domaine: Action sociale, aménagement du territoire, communication.	
Objectif stratégique: Etre une commune qui favorise la participation des citoyens à la vie de la Commune en rapprochant la Commune du Citoyen.	
Objectif opérationnel 3: Favoriser le rapprochement des citoyens entre eux.	
Responsables (Mandataires) : Responsable administratif:	Pascal FRANCOIS (Bourgmestre et responsable travaux) / Colette ANDRIANNE (Echevine marchés publics) Nathalie BOLIS (Directrice générale) / Olivier BOUCHAT (responsable marchés publics)
Financement / budget:	Par subside dans le cadre du PCDR et sur fonds propres.
Actions à mener:	<ol style="list-style-type: none"> <li>1. La création d'espaces de convivialité telles les maisons de village, tout cela étant possible grâce à l'aménagement et/ou la transformation de bâtiments dans nos villages.</li> </ol>



VOLET EXTERNE	
Domaine: Culture, enseignement, tourisme et aménagement du territoire.	
Objectif stratégique: Assurer l'amélioration de l'enseignement dans nos écoles, le développement de projets culturels et la préservation de notre patrimoine.	
Objectif opérationnel 1 : Maintenir un niveau performant d'enseignement	
Responsables (Mandataires) :	Bruno WATELET (Echevin de l'enseignement)
Responsable administratif:	Elodie MEURISSE (en charge de l'enseignement)
Financement / budget:	Par subsides et sur fonds propres.
Actions à mener:	<ol style="list-style-type: none"> <li>1. Mise en place du plan de pilotage.</li> <li>2. Maintien d'une école dans chaque village.</li> </ol>

Domaine: Culture, enseignement, tourisme et aménagement du territoire.	
Objectif stratégique: Assurer l'amélioration de l'enseignement dans nos écoles, le développement de projets culturels et la préservation de notre patrimoine.	
Objectif opérationnel 2 : Développement du tourisme et de la culture	
Responsables (Mandataires) :	Colette ANDRIANNE (Echevine de la culture) / Michaël WEKHUIZEN (Conseiller en charge du tourisme)
Responsable administratif:	Karl GOFFINET (en charge du tourisme et de la culture)
Financement / budget:	Par subsides et sur fonds propres.
Actions à mener:	<ol style="list-style-type: none"> <li>1. Mise en ligne d'un espace touristique sur le site internet communal.</li> <li>2. Création de panneaux pour les sites patrimoniaux.</li> <li>3. Création de panneaux dans le cadre du projet du patrimoine au fil de l'eau.</li> <li>4. Déménagement de l'Office du Tourisme communal et mise en place d'un accueil de qualité.</li> <li>5. Création de circuits touristiques balisés (en fonction de la réouverture des forêts).</li> <li>6. Création d'une carte touristique reprenant l'ensemble des circuits créés et existants.</li> <li>7. Réalisation d'une enquête de territoire par le CCRT.</li> <li>8. Remodeler l'offre culturelle publique sur la commune en partenariat avec le CCRT.</li> </ol>

Domaine: Culture, enseignement, tourisme et aménagement du territoire.	
Objectif stratégique: Assurer l'amélioration de l'enseignement dans nos écoles, le développement de projets culturels et la préservation de notre patrimoine.	
Objectif opérationnel 3 : Rénovation et entretien du patrimoine	
Responsables (Mandataires) :	Pascal FRANCOIS (Bourgmestre et responsable travaux) / Colette ANDRIANNE (Echevine marchés publics)
Responsable administratif:	Nathalie BOLIS (Directrice Générale) / Olivier BOUCHAT (en charge des marchés publics)
Financement / budget:	Sur fonds propres (et si possible par subsides).
Actions à mener:	<ol style="list-style-type: none"> <li>1. Rénovation de bâtiments ayant un attrait touristique ou culturel sur la Commune.</li> <li>2. Embellissement des villages grâce à leur fleurissement.</li> </ol>





VOILET EXTERNE	
Domaine: Economie et Tourisme.	
Objectif stratégique: Assurer le développement d'une économie et d'une consommation de proximité et de projets touristiques durables.	
Objectif opérationnel 1 : Mettre en lumière les producteurs et artisans locaux et promouvoir la vente directe et les circuits courts.	
Responsables (Mandataires) :	Marc GILSON (Echevin des finances et de l'environnement)
Responsable administratif:	Nathalie BOUS (Directrice générale)
Financement / budget:	Sur fonds propres.
Actions à mener:	1. Mettre en œuvre le projet "Commerce équitable".

Domaine: Economie et Tourisme.	
Objectif stratégique: Assurer le développement d'une économie et d'une consommation de proximité et de projets touristiques durables.	
Objectif opérationnel 2 : Soutien au secteur agricole	
Responsables (Mandataires) :	Marc GILSON (Echevin des finances et de l'environnement) / Bruno WATELET (Echevin de l'agriculture)
Responsable administratif:	Nathalie BOUS (Directrice générale)
Financement / budget:	Sur fonds propres
Actions à mener:	1. Renforcer la collaboration avec le Parc Naturel de Gaume.

Domaine: Economie et Tourisme.	
Objectif stratégique: Assurer le développement d'une économie et d'une consommation de proximité et de projets touristiques durables.	
Objectif opérationnel 3 : Développement de l'écotourisme	
Responsables (Mandataires) :	Marc GILSON (Echevin des finances et de l'environnement) / Michael WEKHUIZEN (Conseiller en charge du tourisme)
Responsable administratif:	Karl GOFFINET (en charge du tourisme)
Financement / budget:	Par subsides et sur fonds propres
Actions à mener:	1. Création de chemins de liaisons et voies lentes entre les villages (piétons, cyclistes,...) ainsi que la mise en place de circuits de promenades. 2. Création et diffusion de brochures thématiques. 3. Placement de divers panneaux didactiques.





VOLET EXTERNE

Domaine: Action sociale, logements, communication.

Objectif stratégique: Etre une commune intergénérationnelle, attentive aux besoins de chacun, en recherche de bien-être pour tous, particulièrement des aînés et de développement de la politique de santé préventive.

Objectif opérationnel 1 : Préserver la qualité de vie des aînés.

Responsables (Mandataires) : Sabine HANUS-FOURNIRET (conseillère en charge des aînés).

Responsable administratif: Nathalie BOLLUS (Directrice générale) / Annick DELIGNERE (agent en charge du projet Ville Amie Démence) / Olivier BOUCHAT (en charge des marchés publics)

Financement / budget: Par subsides et sur fonds propres.

Actions à mener: 1. Privilégier la mise en œuvre de projets proposés par le Conseil Consultatif des Aînés.  
2. Développer la politique de santé préventive.



Domaine: Sécurité, mobilité et aménagement du territoire.

Objectif stratégique: Assurer une sécurité maximale et une mobilité optimale du citoyen.

Objectif opérationnel 1 : Aménagements en vue d'assurer la sécurité des usagers faibles.

Responsables (Mandataires) :

Pascal FRANCOIS (Bourgmestre) / Colette ANDRIANNE (Echevine des marchés publics)

Responsable administratif:

Nathalie BOLIS (Directrice générale) / Olivier BOUCHAT (en charge des marchés publics)

Financement / budget:

Par subsides et sur fonds propres

Actions à mener:

1. Aménagements divers pour la sécurité des usagers faibles et renforcement de la sécurité aux abords des écoles.
2. Création et rénovation de trottoirs - amélioration de la mobilité douce.
3. Développement des voies lentes.
4. Entretien et maintenance des différentes voiries intérieures de l'entité.



VOLET EXTERNE	
Domaine: Environnement et énergie.	
Objectif stratégique: Assurer le développement durable afin d'être une commune où il fait bon vivre.	
Objectif opérationnel 1 : Préservation de l'environnement.	
Responsables (Mandataires) :	Marc GILSON (Echevin des finances et de l'environnement)
Responsable administratif:	Nathalie BOUS (Directrice générale) / futur employé (conseiller en environnement)
Financement / budget:	Sur fonds propres.
Actions à mener:	<ol style="list-style-type: none"> <li>1. Respecter notre engagement dans la convention des Maires afin de réduire notre empreinte énergétique.</li> <li>2. Amplification de nos politiques en matière d'économies d'énergie.</li> </ol>

Domaine: Environnement et énergie.	
Objectif stratégique: Assurer le développement durable afin d'être une commune où il fait bon vivre.	
Objectif opérationnel 2 : Maîtrise de nos ressources naturelles, préservation de notre réseau d'eau.	
Responsables (Mandataires) :	Marc GILSON (Echevin des finances et de l'environnement) / Colette ANDRIANNE (Echevine des marchés publics)
Responsable administratif:	Nathalie BOUS (Directrice générale) / Olivier BOUCHAT (en charge des marchés publics) / futur employé (conseiller en environnement)
Financement / budget:	Par subsides et sur fonds propres.
Actions à mener:	<ol style="list-style-type: none"> <li>1. Mise aux normes en remplaçant toutes les canalisations en plomb.</li> <li>2. Maintenir une qualité des eaux et de la pression.</li> <li>3. Protection des zones de captage.</li> </ol>

Domaine: Environnement et énergie.	
Objectif stratégique: Assurer le développement durable afin d'être une commune où il fait bon vivre.	
Objectif opérationnel 3 : Modernisation du réseau d'égouttage.	
Responsables (Mandataires) :	Marc GILSON (Echevin des finances et de l'environnement) / Colette ANDRIANNE (Echevine des marchés publics)
Responsable administratif:	Nathalie BOLS (Directrice générale) / Olivier BOUCHAT (en charge des marchés publics) / futur employé (conseiller en environnement)
Financement / budget:	Par subsides et sur fonds propres
Actions à mener:	<ol style="list-style-type: none"> <li>1. Poursuite du partenariat avec l'AVE pour assurer l'endoscopie et l'entretien annuel du réseau d'égouttage.</li> <li>2. Mise en œuvre de solutions durables aux problèmes d'inondations rencontrés ces dernières années.</li> </ol>

Domaine: Environnement et énergie.	
Objectif stratégique 4: Assurer le développement durable afin d'être une commune où il fait bon vivre.	
Objectif opérationnel 4 : Préservation de la Biodiversité.	
Responsables (Mandataires) :	Marc GILSON (Echevin des finances et de l'environnement)
Responsable administratif:	Nathalie BOLS (Directrice générale) / futur employé (conseiller en environnement)
Financement / budget:	Sur fonds propres.
Actions à mener:	1. Poursuite et accentuation des collaborations avec le DNF, le Contrat-Rivière Semois-Chiers et Natagora.

VOLET EXTERNE	
Domaine: Jeunesse, sports et petite enfance.	
Objectif stratégique: Assurer ses missions éducatives en privilégiant un ancrage local maximum.	
Objectif opérationnel 1 : Assurer des missions éducatives en privilégiant un ancrage local maximum.	
Responsables (Mandataires) :	Colette ANDRIANNE (Echevine de la petite enfance)
Responsable administratif:	Coordinatrice ATL
Financement / budget:	Par subsides et sur fonds propres.
Actions à mener:	<ol style="list-style-type: none"> <li>1. Maintien et renforcement des services d'accueil des enfants.</li> <li>2. Etude de la faisabilité de création de services adaptés pour les plus petits (0 - 2,5 ans).</li> </ol>

Domaine: Jeunesse, sports et petite enfance.	
Objectif stratégique: Assurer ses missions éducatives en privilégiant un ancrage local maximum.	
Objectif opérationnel 2 : Développement des installations sportives sur la Commune.	
Responsables (Mandataires) :	Marc GILSON (Echevin des sports) / Colette ANDRIANNE (Echevine des marchés publics)
Responsable administratif:	Nathalie BOLIS (Directrice générale) / Olivier BOUCHAT (en charge des marchés publics)
Financement / budget:	Par subsides et sur fonds propres
Actions à mener:	<ol style="list-style-type: none"> <li>1. Aménagement d'une buvette intérieure pour le club de pétanque.</li> <li>2. Rénovation de la buvette et des vestiaires du club de football de Géroville.</li> </ol>

